

# Årsredovisning 2025



**KALMARSUNDS  
GYMNASIEFÖRBUND**



# Innehållsförteckning

	<b>Sida</b>
<b>Ordförande har ordet</b>	<b>4</b>
<b>Vision</b>	<b>5</b>
Just-nu-bild av vår organisation	5
<b>Förvaltningsberättelse</b>	<b>6</b>
<b>Översikt över verksamhetens utveckling</b>	<b>6</b>
Elevernas förstahandsval och organisation	8
<b>Viktiga förhållanden för resultat och ekonomisk ställning</b>	<b>9</b>
Rapport finanspolicy	11
Pensionsförpliktelserna	12
<b>Händelser av väsentlig betydelse</b>	<b>13</b>
<b>Styrning och uppföljning av verksamheten</b>	<b>15</b>
Beskrivning av budgetsystemet	16
Direktionens särskilda uppdrag till förbundsdirektören	17
<b>God ekonomisk hushållning och ekonomisk ställning</b>	<b>19</b>
Ekonomisk effektivitet och långsiktig hållbarhet	19
Bedömning - God ekonomisk hushållning och god ekonomisk ställning	20
Verksamhetsmål	21
<b>Balanskravsresultat</b>	<b>25</b>
<b>Väsentliga personalförhållanden</b>	<b>26</b>
<b>Förväntad utveckling</b>	<b>30</b>
<b>Resultaträkning</b>	<b>32</b>
<b>Kassaflödesanalys</b>	<b>32</b>
<b>Balansräkning</b>	<b>33</b>
<b>Driftsredovisning</b>	<b>34</b>
<b>Investeringsredovisning</b>	<b>37</b>
<b>Noter</b>	<b>38</b>
<b>Begreppsförklaringar</b>	<b>45</b>

# Ordförande har ordet

Tack 2025 för ytterligare ett intensivt år, men jag måste säga att det ändå är skönt att stänga dörren om dig i och med detta årsbokslut. I den oroliga värld som du bjudit på står Kalmarsunds gymnasieförbund tryggt och formar oförtrutet framtiden, en grundläggande uppgift som bara blir viktigare och viktigare.

I årets tillbakablick ser vi att vi som arbetar med detta framtidsbygge inte bara är besjälade av vår uppgift utan också trivs utomordentligt på jobbet, på Kalmarsunds gymnasieförbund. Återigen har vi en hög andel av våra medarbetare som når ambassadörskap, ett nåsöga som är tufft att kvala in i men som stämmer in på trivseln hos stor del av våra anställda. Otroligt imponerande!

Att hålla höga trygghetsnivåer i våra skolor är alltid prioriterat hos oss, och det har därför varit roligt att följa satsningen på trygghetsvärdar som redan visat på god stämning och tryggare korridorer. Självklart är det allas vår uppgift som rör oss i korridorerna att bidra till detta och att aktivt förebygga och etablera goda relationer för att öka tryggheten. Men det är klart att med trygghetsvärdarnas hjälp kan vi alla stärkas i detta.

Ur mitt perspektiv är kanske den viktigaste trygghetsatsningen när polisens siffror under året visar att även 'vanliga elever' dras in i brottslighet att ingjuta grundvärderingar

där sunda demokrati- och hållbarhetsvärderingar inskräpts. Ytterst är ju drivkraften en pryl- och statushets som leder fram till brottsliga beteende, och då behöver vi vuxna på Kalmarsunds gymnasieförbund peka på en värld som grundar sig i värderingar där lycka inte skapas från snabba pengar utan av varma relationer och ett meningsfullt liv.

En god nyhet är att vi ser att många elever fortsatt gärna vill gå i våra skolor, där inte minst trycket på yrkeslinjerna ökade något under 2025. En trend som verkar fortsätta och som även bejakas i nationella styrdokument. All utveckling innebär utmaningar och det är intressant att kavla upp ärmarna för att kunna växla upp detta ytterligare, och även lyckas bredda praktik- och lärlingsplatser.

Flera projekt för att förbättra våra lokaler initierades under året, där fokus främst legat på planering och projektering av Lars Kaggsskolans nya fina matsal som nu är upphandlad, och där spaden strax sätts i marken.

Såldes har vi under året utvecklat oss arbetsgivarmässigt, medarbetarmässigt, elevmässigt och även fysiskt i form av våra lokaler. Jag ser fram emot att fortsatt få vara en del av detta där vi alla bidrar för att Kalmarsunds gymnasieförbund ska vara en plats för ALLA elever.

Anna Thore-Rosendahl (S)  
Förbundsordförande

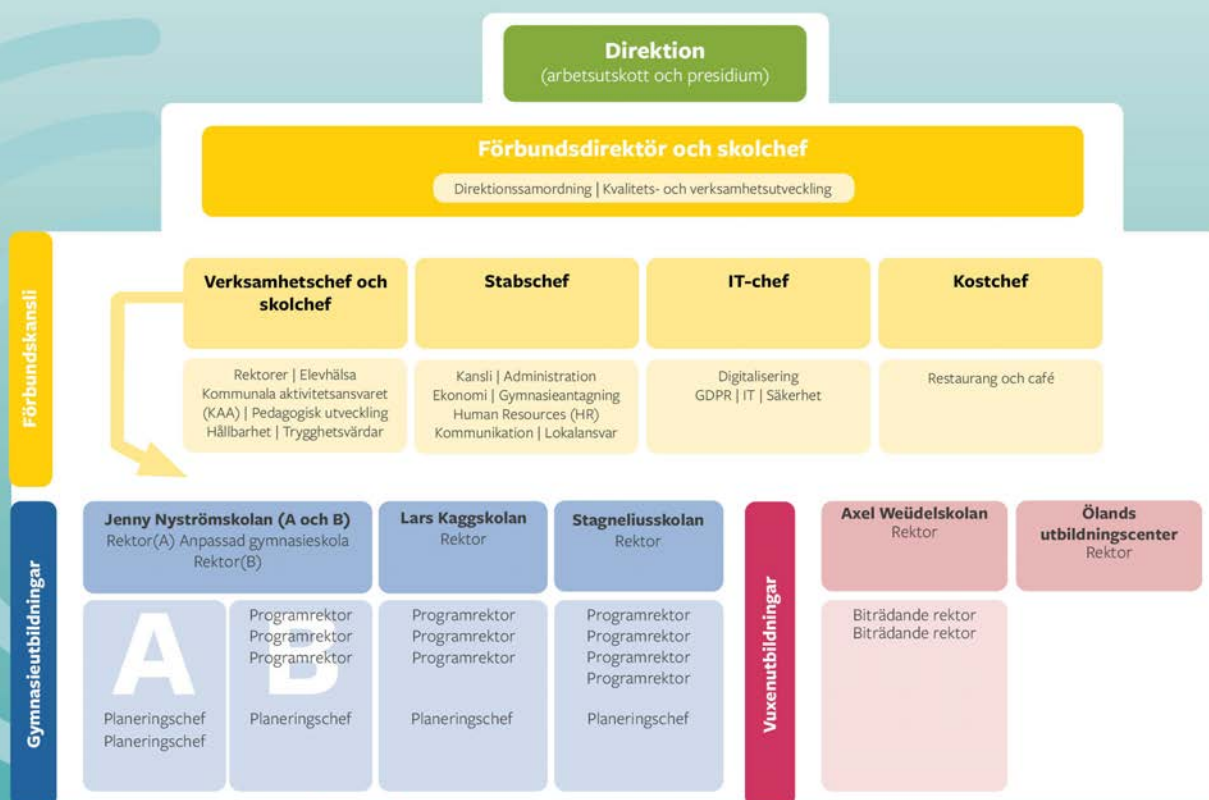


# Vision

*Tillsammans förvar vi framtiden!*

## JUST-NU-BILD

*av vår organisation*



# Förvaltningsberättelse



## Översikt över verksamhetens utveckling

Tabellen på sida 7 visar kortfattat nyckeltal avseende Kalmarunds gymnasieförbunds utveckling gällande ekonomi såväl som elever och personal under en femårsperiod.

Andelen av medlemskommunernas ungdomar som går i förbundets egna skolor uppgår till 77%. Under år 2024 blev Mönsterås kommun medlem i Gymnasieförbundet avseende ungdomsgymnasiet. Detta påverkar antalet elever till och från förbundet då förbundet får fler elever som går hos andra huvudmän (ungdomar i Mönsterås kommun som valt skola i exempelvis Oskarshamn) samt får färre elever från andra kommuner då ungdomarna från Mönsterås som går i förbundets skolor nu kategoriseras som medlemskommuners elever dvs inte inkommande från kommun utanför förbundet.

Jämförelsesiffrorna avseende elevantal har justerats bakåt för att visa genomsnittligt elevantal till skillnad från tidigare årsredovisningar vilka angav elevantalet endast den

15 september. Årets resultat är positivt trots ingående underskott och ett högt kostnadstryck. I avsnittet ”Viktiga förhållanden för resultat och ekonomisk styrning” redogörs mer ingående för vad som påverkat årets utfall kopplat till ekonomiska faktorer. Utläggning och resomang om förbundets soliditet och likviditet görs i avsnittet ”God ekonomisk hushållning och ekonomisk ställning”.

Antalet anställda har ökat med 10 personer från föregående år. Antalet tillsvidareanställda har dock inom denna totalsumma ökat med 21 stycken medan visstidsanställda minskat. Mer information om viktiga händelser och nyckeltal avseende personal finns i avsnitt ”Väsentliga personalförhållanden”.

Till sist visar tabellen utfallet för respektive verksamhet, både inom gymnasieverksamheten som verksamheten för vuxenutbildning samt Restaurang och café. Närmare och mer detaljerad information om enheternas ekonomiska utfall återfinns i anslutning till avsnittet ”Driftredovisning”.

<b>Kalmarsunds gymnasieförbund</b>	<b>2025</b>	<b>2024</b>	<b>2023</b>	<b>2022</b>	<b>2021</b>
Antal gymnasieelever inom förbundet	3 506	3 404	3 351	3 322	3 377
Elever från förbundets kommuner inklusive de som ej fått permanent uppehållstillstånd * **	3 108	2 892	2 722	2 676	2 729
Antal elever från andra kommuner **	399	513	630	646	649
Antal vuxenstudierande	1 400	1 248	1 133	1 148	1 148
Gymnasieelever från förbundet som studerar hos annan huvudman **	945	873	807	758	684
Andel elever hos GYF av medlemskommuners underlag	77%	77%	77%	78%	79%
Medlemsbidrag från kommuner	635	624	534	502	487
Nettokostnader i % av kommunbidrag och statsbidrag	99,7%	100,4%	110,5%	102,5%	100,6%
Nettokostnader tkr/elev	181	178	176	151	146
Nettokostnader (mkr)	633	627	590	515	490
Finansnetto (mkr)	4,4	4,7	5,2	-1,3	1,3
Årets resultat (mkr)	6,0	2,2	-21,2	0,6	16,7
Eget kapital (mkr)	45	39	37	64	74
Total låneskuld Inkl kortfristiga (mkr)	161	156	145	126	133
Likvida medel (mkr)	50	48	60	80	111
Soliditet	22%	20%	20%	33%	35%
Antal tillsvidareanställda	607	586	574	567	533
Antal anställda inklusive visstid	666	656	632	630	628
Löner och ersättningar (mkr)	414	430	406	367	353
<b>Verksamheternas utfall mot budget (tkr)</b>	<b>2025</b>	<b>2024</b>	<b>2023</b>	<b>2022</b>	<b>2021</b>
Förbundskansliet	890	-562	1 449	1 466	538
Lars Kaggskolan	1 535	4 003	-1 517	2 202	5 002
Stagneliuskolan	2 808	330	2 048	3 493	5 690
Jenny Nyströmsskolan (inklusive anpassad gymnasieskola till och med år 2022)	679	2 107	-6 569	-3 712	-2 572
Anpassad gymnasieskola (ingick till och med år 2022 ovan)	-155	2 346	3 178	-	-
Axel Weüdelkolan	4 389	4 455	3 495	-826	-2 480
Ölands utbildningscenter	338	21	22	251	331
Restaurang & café	243	-1 918	-221	-251	3 455

\* Permanent uppehållstillstånd

\*\*Mönsterås kommun ingår från och med år 2024 i förbundets kommuner

## ELEVERNAS FÖRSTAHANDSVAL OCH ORGANISATION

Tabellen visar elevernas förstahandsval och organisation exklusive anpassad gymnasieskola och introduktionsprogrammen.

Tabellen visar hur stor kapacitet som gymnasieförbundet har (organisation) i antal elever i årskurs 1 på res-

pektive program. Tabellen visar även hur många elever som hade respektive program som sitt förstahandsval och dessutom var behöriga till detta. Sista kolumnen visar hur många elever som till sist blev antagna på respektive program efter reservantagningen.

Program läsåret 2025/2026	Organisation	Behöriga 1:a handsval	Antagna efter reservantagning
Barn- och fritidsprogrammet, JN	32	25	29
Bygg- och anläggningsprogrammet, LK	60	50	60
El- och energiprogrammet, LK	80	84	80
Ekonomiprogrammet, ST	160	151	156
Estetiska programmet, bild och formgivning, JN	22	12	22
Estetiska programmet, dans, JN	12	9	10
Estetiska programmet, estetik och media, JN	22	20	22
Estetiska programmet, musik, JN	32	27	30
Estetiska programmet, teater, JN	0	0	0
Fordons- och transportprogrammet, LK	24	16	24
Försäljning- och serviceprogrammet, ST	32	32	32
Hotell- och turismprogrammet (lärling), JN	25	19	24
Frisör- och stylistprogrammet, inriktning frisör, LK	32	48	32
Frisör- och stylistprogrammet, inriktning hår- och makeupstylist, LK	16	17	15
Industritekniska programmet, produkt och maskinteknik (lärling), LK	16	14	15
Naturvetenskapsprogrammet, JN	32	21	24
Naturvetenskapsprogrammet, LK	96	71	88
Restaurang- och livsmedelsprogrammet (lärling), JN	32	36	32
Samhällsvetenskapsprogrammet, ST	224	195	222
Teknikprogrammet, LK	128	130	128
VVS- och fastighetsprogrammet, LK	13	20	13
Vård- och omsorgsprogrammet, JN	32	19	28
<b>Summa</b>	<b>1 122</b>	<b>1 020</b>	<b>1 086</b>

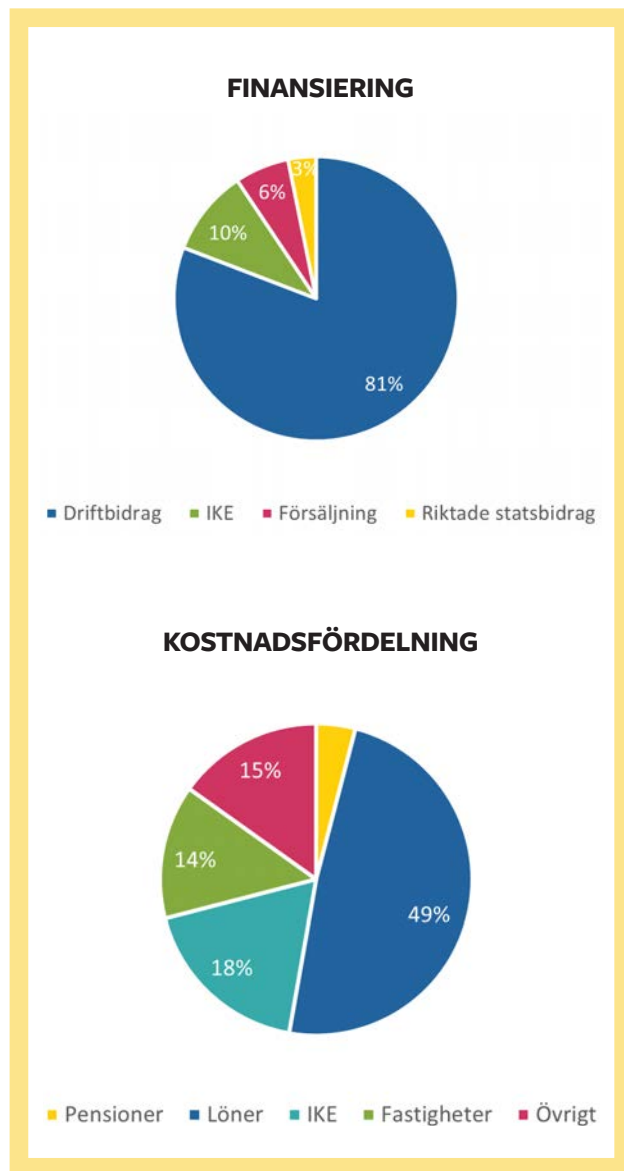
# Viktiga förhållanden för resultat och ekonomisk ställning

I och med årets budget beslutade Gymnasieförbundet att nyttja upparbetad resultatutjämningsreserv upp till ett belopp om 12,7 mkr. En återhämtning har skett inför året efter perioder med ovanligt höga pensionskostnader och ökad inflation. För att inte stressa fram kostnadsbesparingar utan för att ge verksamheten en chans att anpassa sig till rådande förutsättningar nyttjas möjligheten att använda RUR.

Enligt tidigare presenterade årsprognoser har förbundet förbättrat resultatet kontinuerligt under året. Vid delåret uppgick helårsprognosen till minus 4,8 mkr och hade förbättrats ytterligare till prognosen efter oktober månad (minus 1,8 mkr). I och med flera större tillskott i slutet av året kan förbundet nu presentera ett resultat som uppgår till plus 6 mkr och ett balanserat resultat efter justeringar om 4,2 mkr. Tilldelade medel avseende bidrag till fria mensskydd, återföring av avsatta medel för utbetalning till friskolor avseende år 2022 samt för vunnna tvist avseende friskolebidrag ger förbundet i slutet av året ett omfattande tillskott. Ytterligare bidragande poster till resultatet är minskad semesterlöneskuld (till följd av det sänkta personalkostnadspålägget som gäller för året) och lägre utfall för pensionskostnader.

Även skolenheterna har under året kunnat presentera förbättrade utfall för året. Beskrivning av respektive enhet återfinns i avsnittet ”Driftredovisning”. Under året har inga riktade uppdrag avseende skolenheternas ekonomiska resultat beslutats av direktionen då resultaten kontinuerligt under året uppvisar budget i balans. Skolenheterna uppvisar tillsammans ett helårsresultat om 9,6 mkr och verksamheten för restaurang och café 0,2 mkr. För restaurang och café är detta en upphämtning då man tidigare under året prognostiserat ett underskott.

De gemensamma verksamheterna, Inklusivt förbundskansliet, för förbundet presenterar ett sammanlagt överskott på närmare 7,3 mkr varav över hälften består av ökade intäkter. De största avser bidraget för mensskydd (nämnt ovan) samt statsbidrag för perso-



nalförstärkning av elevhälsan samt för säkerhetshöjande insatser. På kostnadssidan återfinns också ett överskott där lägre kostnader för licens- och systemkostnader är ett av de främsta.

Gällande kostnader till och från andra huvudmän för elever som studerar på gymnasieutbildning så kan förbundet konstatera ett underskott mot budget. Totalt sett ett underskott om 5,3 mkr vilket inkluderar ovan nämnda tillskott i form av återförda avsättningar. När det gäller ungdomar i förbundets medlemskommu-

ner som valt att studera i en annan kommun så är det faktiska utfallet i antal högre än budgeterat antal. Förutom antalet elever så återfinns även faktorn i val av program, det vill säga fler elever har valt program som är mer kostnadstunga.

Gällande intäkter för elever från andra kommuner (utanför medlemskommunerna) finner man del av förklaring i att elever i anpassad gymnasieskola folkbokfört sig i förbundets medlemskommuner innan antagning samt några avhopp där eleven valt annan kommun. Denna effekt uppstod då ett korttidsboende för dessa elever upphörde.

Resultatet innebär att förbundet inte behöver nyttja det beslutade utrymmet avseende RUR:en (12,7 mkr) utan kan spara detta till kommande år.

Cyber-attacken mot Miljödata AB, vilket skedde under augusti månad, har inte inneburit någon påverkan på årets ekonomiska redovisning.

Förbundets investeringsbudget uppgick år 2025 till 8 mkr. Sammantaget har 6,5 mkr nyttjats (81%). Onyttjade medel återfinns avseende budgeten för investeringar kopplat till IT och teknisk infrastruktur där 1 mkr återstår kopplat till inköp av datorer.

### Pensioner och finanser

Posterna inom pensionsområdet uppvisar ett överskott

mot budget om totalt 5,1 mkr. Tidigare nämnda utfall för semesterlöneskulden är en stark bidragande orsak. Personalomkostnadspålägget är mellan åren sänkt med över 10% kopplat till lägre kostnader för pensionerna generellt. Sänkningen slår direkt på skulden som därmed också blir lägre. Även kostnaden för de förmånsbestämda pensionerna, som vid Skandikons pensionsprognos beräknas bli lägre än den prognos förbundet erhöll för ett år sedan, påverkar.

En lugnare ekonomi både vad gäller stabiliserad inflation och priser genererar också ett lugnare läge avseende räntor. Inom finanserna märks detta genom något lägre utfall för intäktsräntorna på koncernkontot och skattekontot, 1,1 mkr i inkommande räntor mot budgeterat 1,6 mkr. Kostnadsräntorna motsvarar detta och uppvisar positivt utfall om 0,2 mkr.

Utfallet för förbundets portfölj hos KLP (Kalmar Läns Pensionskapitalförvaltning) är stabilt och har under året vänt från befarad värdesänkning till en värdeökning. Vid bokslutet kan konstateras att portföljen har ökat sitt värde till 39,7 mkr dvs med 3,5 mkr under året. Förbundet anade en ökning när budget kalkylerades och 1,5 mkr prognostiserades för året. Alltså ett överskott om 2 mkr. Detta innebär att förbundets ansvarsförbindelse om 31,6 mkr är väl in-tecknad.

### Andra huvudmän som har elever från GYF

År	2025*	2024*	2023	2022
Kommunala gymnasieskolor	163	125	82	84
Kommunala anpassad gymnasieskolor	5	4		
Fristående skolor i Kalmar	725	689	644	636
Fristående skolor i övriga landet	52	71	72	44
<b>Totalt</b>	<b>945</b>	<b>888</b>	<b>798</b>	<b>763</b>

Helår genomsnitt	2025*	2024*	2023	2022
Elever hos GYF från andra huvudmän	399	513	630	646

\* Mönsterås ingår i förbundet



### Hur hanterade förbundet det prognostiserade underskottet?

Enligt politiskt beslutad budget skulle förbundet använda sin resultatutjämningsreserv för att täcka ett underskott ner till minus 12,7 mkr. Detta då den ekonomiska situationen bedöms vara nationell och övergående. Att tvinga förbundets verksamhet att genomgå betungande, orimliga och kortsiktiga nedskärningar är inte en långsiktigt hållbar strategi. Reserven är ämnad för denna typ av situationer och inga ytterligare åtgärder planerades under året. Dock uppvisade prognoserna under året förbättrade resultat. Vid uppföljningen efter mars månad var prognoserna för skolenheterna positiva och inga riktade uppdrag till enheterna delades heller ut.

### Måluppföljning

Förbundet har fem målområden i verksamhetsplanen som var och ett har två eller tre mål, totalt elva mål. Sammanställningen visar att sju av målen bedöms vara helt uppnådda, tre är nära att uppnås och ett bedöms inte vara uppnått.

För flera av de mål som ännu inte uppnåtts befinner sig förbundet nära måluppfyllelse inom flera indikatorer.

Se vidare avsnittet ”Verksamhetsmål”.

Mätvärdena för indikatorerna inom målområdet ekonomisk effektivitet och långsiktig hållbar ekonomi visar att båda de ekonomiska målen uppnås. Minst två av de tre indikatorerna i målet finansiell ställning behöver vara bedömda som accepterat utfall samt ett av två indikatorerna inom målet för resurseffektivitet för att det sammanvägda målet ska vara uppnått. Mer utvecklat resonemang kring målområdet återfinns i avsnittet ”Ekonomisk effektivitet och långsiktig hållbar ekonomi”.

### RAPPORT FINANSPOLICY

Finansverksamhetens mål är att:

- Säkerställa förbundets betalningsförmåga på kort och lång sikt.
- Inom finanspolicyns ramar och riktlinjer minimera förbundets räntekostnader.
- Säkerställa att finansverksamheten bedrivs med en god intern kontroll.

Förbundets likvida status följs genom Kommuninvests verktyg för likvidplanering och uppföljning. Verktöget används av koncernen inom Kalmar kommun och förklarar den sammanställda uppföljningen av koncern-

kontot. De senaste årens höga likvida utflöden avseende pensioner och kostnadsökningar resulterade i en situation där förbundet ansökte och erhöll om en limit om 30 mkr inom kommunkoncernen. Detta för att inte utsätta förbundet för likvida trösklar under året. I och med år 2026 innefattar det finansiella målet, dvs att de likvida medlen i genomsnitt ska överstiga en månads genomsnittlig utbetalning, även denna limit. Prognosen är att under år 2026 åter klara det ekonomiska målet. Förbundet har inget långfristigt lån eller borgensåtaganden. Placeringen hos KLP uppgår vid bokslutet till 39,7 mkr. Syftet är att säkra kapital motsvarande pensionsförpliktelsen för intjänande av pension innan 1998. Förpliktelsen uppgår till 31,6 mkr.

## PENSIONSFRÖPLIKTELSENA

Kalmarsunds gymnasieförbund har beslutat att försäkra bort så mycket som möjligt av pensionsskulden i balansräkningen. Från och med 1998 ska förbundets pensionsskuld redovisas enligt den så kallade blandmodellen. Enligt den här modellen ska pensionsförpliktelser intjänade från och med 1998 redovisas som skuld i balansräkningen och pensionsförpliktelser intjänade före 1998 redovisas som ansvarsförbindelse. Uppställningen är utifrån rekommendation nummer 15, Rådet för kommunal redovisning.

De pensionsförpliktelser som inte tryggats i försäkring dvs förbundets ansvarsförbindelse finansieras av placering hos Kalmar Läns Pensionskapitalförvaltning. 30 mkr har placerats för att trygga förbindelsen.

Pensionsförpliktelser	2025	2024
Total pensionsförpliktelse i balansräkningen	34 130	35 570
a.) Avsättningar inklusive särskild löneskatt	2 518	2 335
b.) Ansvarsförbindelse inklusive särskild löneskatt	31 612	33 235
Pensionsförpliktelse som tryggats i pensionsförsäkring	122 792	122 757
Pensionsförpliktelse som tryggats i pensionsstiftelse	0	0
<b>Summa pensionsförpliktelser (inklusive försäkring)</b>	<b>156 892</b>	<b>158 326</b>

# Händelser av väsentlig betydelse

Kalmarsunds gymnasieförbund präglas under 2025 av ett starkt fokus på kvalitet, trygghet och likvärdighet. Arbetet handlar både om att utveckla undervisningen, möta elevernas behov och rusta organisationen för framtidens krav. Med elevinflytande, arbetslivskontakter och regional samverkan som viktiga drivkrafter fortsätter förbundet att skapa förutsättningar för att varje elev ska lyckas i en trygg och framtidsinriktad skolmiljö.

## Stärka elevhälsan

Under året har förbundet arbetat med att stärka elevhälsan. Resultatdialoger och externa granskningar pekar på både styrkor och utvecklingsområden, och två större enkäter, Trivselenkäten och LUPP, visar att eleverna i hög grad känner sig trygga och nöjda med undervisningen och det digitala stödet, men samtidigt signalerar en ökad stressnivå och behov av större inflytande i frågor som rör studier och arbetsformer. Utvecklingen visar samtidigt att elevgruppen blir alltmer heterogen, med ökande behov av anpassningar, stödsatser och tillgängliga lärmiljöer. Detta ställer krav på ett nära samspel mellan undervisning, elevhälsa och organisationens samlade resurser.

## Trygghet och säkerhet

Trygghet och säkerhet är fortsatt prioriterade frågor. Under året har förbundet arbetat med relationsskapande mentorskap, riktade elevhälsoinsatser och ett fördjupat samarbete med polis och socialtjänst. Inom vuxenutbildningen har beredskapen för pågående dödligt våld stärkts genom utbildningar, övningar och larmstöd. Arbetet syftar till att skapa långsiktigt hållbara och trygga skolmiljöer där vuxennärvaro, tydliga strukturer och förebyggande insatser bidrar till studiero och goda förutsättningar för lärande.

## Delaktighet

En central del av förbundets arbete är att stärka elevernas röst och delaktighet. Genom Elevforum och det nyinrättade Klimatrådet har eleverna själva fått driva frågor som rör klimat, hållbarhet och skolmiljö. Över 50 förslag har tagits fram, bland annat om hållbar konsumtion, kollektivtrafik och minskat matsvinn. Även frågor om ekonomi och likvärdighet har lyfts, exempel-

vis i arbetet med att hitta lösningar för elever som inte har möjlighet att köpa egen studentmössa.

## Fullföljda studier

Att fler ungdomar fullföljer sina studier är en av förbundets viktigaste uppgifter. Alla medlemskommuner har nu antagit handlingsplaner för det kommunala aktivitetsansvaret, som syftar till att fånga upp och stötta ungdomar som står utanför gymnasieskola eller arbete. Nivåerna varierar mellan 6 och 13 procent av ungdomar i åldern 16 till 20 år. Förbundet arbetar långsiktigt med tidiga överlämningar från grundskolan, riktade elevhälsoinsatser, frånvarotrappor och praktiklösningar. Under 2025 prioriteras dessutom kompetensutveckling inom neuropsykiatriska funktionsnedsättningar samt utveckling av distansundervisning.

## Utbildningsutbud

Förbundets utbildningsorganisation inför läsåret 2025/2026 har utformats för att möta elevernas önskemål, arbetsmarknadens behov och förbundets resurser. Totalt omfattas drygt 1 100 platser på nationella program och omkring 200 till 220 platser på introduktionsprogrammen. Förändringar görs för att bättre matcha söktrycket, Ekonomiprogrammet minskas medan Samhällsvetenskapsprogrammet utökas. AST-enheten förstärks med naturvetenskapsprogram och den Anpassade gymnasieskolan fortsätter växa kraftigt, vilket kräver nya lösningar för både organisation och lokaler. Arbetsplatsförlagt lärande är en nyckel till elevernas etablering i arbetslivet, men platserna räcker inte till. Direktionen har därför uppmanat medlemskommunerna och deras nätverk att aktivt bidra i arbetet med att säkra fler APL-platser. Förbundets profil förstärks också genom en breddning av de lokala idrottsutbildningarna, där fler idrotter nu ingår.

## Flexibel och effektiv vuxenutbildning

Även vuxenutbildningen står inför förändring. Den nationella reformen Komvux25 innebär att kursbetyg ersätts av ämnesbetyg, att arbetsplatsförlagt lärande blir obligatoriskt i yrkesutbildningar och att digitala nationella prov införs successivt fram till 2027. Kommunerna ska samverka mer kring planering och dimensionering

för att möta både arbetsmarknadens och individens behov. I förbundet pågår ett nära samarbete mellan Axel Weüdelsskolan och Ölands utbildningscenter, där gemensam planering och elevutbyte gör utbildningen mer flexibel och effektiv.

### **Cyberattack – Miljödata AB**

I augusti utsattes Miljödata AB, leverantör av rehabiliteringssystemet Adato, för en cyberattack. Systemet används av Kalmarsunds gymnasieförbund för att hantera rehabiliteringsärenden. Incidenten är anmäld till integritetsskyddsmyndigheten. Händelsen har hittills inte haft någon påverkan på förbundets verksamhet ur verksamhetsmässigt eller ekonomiskt perspektiv.

### **Samarbete och utveckling**

Förbundet deltar också aktivt i Sydosttriangeln, ett samarbete mellan Kalmar, Växjö och Karlskrona för att stärka kompetensförsörjningen och skapa en sammanhållen arbets- och utbildningsregion. Ett nytt rådgivande forum håller på att byggas upp, där representanter från arbetsliv, offentlig sektor, kultur och ungdomsperspektiv bidrar med kunskap och idéer om framtidens behov. Samtidigt pågår en dialog med Tim Bergling Foundation och andra aktörer om hur kreativa miljöer kan utvecklas för att stärka ungas psykiska hälsa och motivation.

Dessa insatser har format förbundets arbete under 2025 och lägger grunden för de utmaningar och möjligheter som nu väntar framåt.



# Styrning och uppföljning av verksamheten

Styrning och uppföljning inom Kalmarsunds gymnasieförbund sker på alla plan inom förbundets verksamheter. Personal, arbetsmiljö, ekonomi, redovisning och kvaliteten i utbildningsverksamhet följs årligen genom olika processer på olika nivåer inom förbundet. I detta avsnitt beskrivs styr- och uppföljningsmodellerna avseende personalområdet, övergripande verksamheter samt kvaliteten i verksamheten. Även hur förbundets främsta styrmedel, budgeten, tas fram beskrivs här.

Kalmarsunds gymnasieförbund är utsatt för olika risker och för att hantera dessa ska direktionen systematiskt arbeta med riskanalyser. Förbundsdirektören ansvarar för att riskanalyser genomförs, intern kontrollplan upprättas och i övrigt verkar i enlighet med beslutat reglemente för intern kontroll och riskhantering.

Förhoppningen med att arbeta systematiskt är att öka riskmedvetenheten inom förbundets verksamheter. Alla förbundets olika skolenheter samt andra verksamheter (ekonomi, administration, kost m.fl.) ska upprätta en riskanalys utifrån egna förutsättningar och behov. Risker kan inte alltid förhindras men det måste finnas en rimlig beredskap för hur de ska hanteras.

Årligen ska förbundsdirektionen följa upp att förbundets interna kontroll fungerar genom att upprätta en plan för granskning av den interna kontrollen – Intern kontrollplan. Planen innefattar områden eller rutiner som ska granskas särskilt under året. Vad som ska prioriteras i den interna kontrollplanen grundar sig på erfarenhet från tidigare års kontroller, riskanalys, nya uppdrag och direktiv, förändringar i organisation och andra faktorer som bedöms vara relevanta.

Efter genomförd riskanalys upprättar respektive verksamhetschef på förbundskansliet ett förslag på interna kontrollpunkter över sin verksamhet. I planen anges de metoder och aktiviteter som ska syfta till att upptäcka samt undvika oavsiktliga eller avsiktliga fel.

Avsikten och syftet med den interna kontrollen och

den omedelbara rapporteringen är att man inom förbundet omgående ska kunna vidta åtgärder för att komma tillrätta med de fel och brister som har uppmärksamats. Fel eller brister som noteras ska omedelbart bli föremål för utredning och dokumenteras.

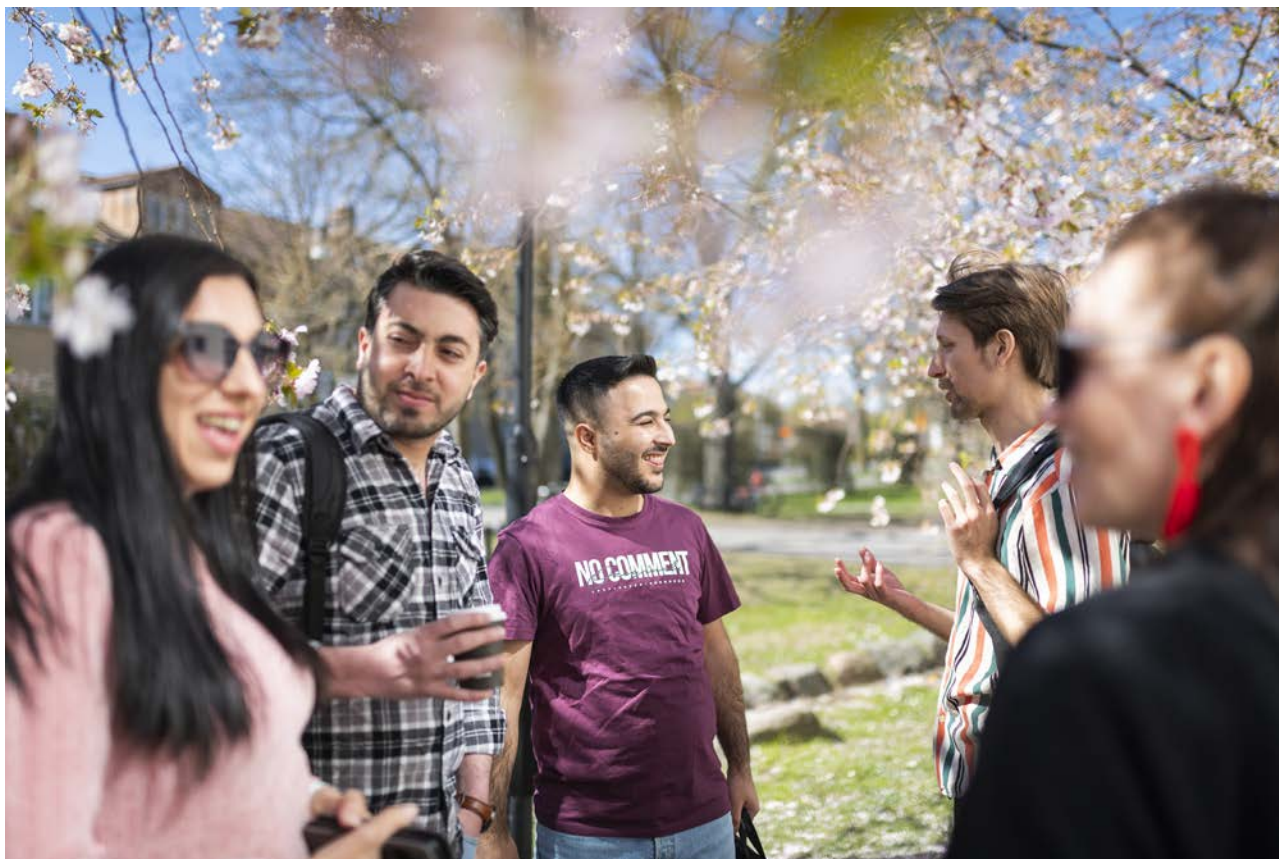
Vidare ska den interna kontrollen ge medarbetare och politiker trygghet genom att skydda dem från oberättigade misstankar om oegentligheter.

Intern kontroll omfattar samtliga faktorer i verksamhetens organisation såsom system för styrning, ledning, redovisning, uppföljning och kontroll, utifrån gällande lagstiftning, förordningar och rekommendationer.

Förbundsdirektionen fastställer när rapport, avseende riskanalys och intern kontroll, senast ska avlämnas (uppföljning av verksamhetsmålen sker i särskild ordning). Allvarigare brott mot eller brister i den interna kontrollen ska omedelbart rapporteras till förbundsdirektionen.

Intern kontrollplan för förbundets skolor utgörs av antagna verksamhetsmål för kommande år samt det systematiska kvalitetsarbetet. I det systematiska kvalitetsarbetet ingår att huvudmannen skaffar sig kunskap om nuläget vid skolenheterna. Denna nulägesanalys ska bland annat innefatta ansvarsfördelningen mellan huvudmannen, rektorer och andra chefer, elevernas utveckling mot de nationella kunskapsmålen, elevinflytande, trivsel, trygghet och studiero och arbetet mot kränkande behandling. I arbetet ingår även att följa upp de förutsättningarna som huvudmannen ger skolenheterna, för att de ska kunna ge eleverna en god utbildning.

När nulägesbilden formuleras bygger den på uppgifter som rektorerna tagit fram i sitt eget kvalitetsarbete vid skolenheterna, men också på uppgifter som huvudmannen samlat in (exempelvis trivselenkäter, kursutvärderingar, nationell statistik, anmälningar om kränkande behandling, kontaktpolitikerbesök, besök från direktionen etc.). Avstämning, uppföljning och utvärdering sker kontinuerligt genom resultatdialoger, delårsrapporter, årsre-



dovisning och enheternas kvalitetsredovisningar.

Måluppfyllelsen diskuteras och analyseras på respektive skolenhetsnivå i dialog med förbundsdirektören, verksamhetsområdeschefen och kvalitets- och verksamhetsutvecklaren, och förbättringsåtgärder föreslås och vidtas utifrån det. De planerade insatserna riktas således mot de behov som framgår i uppföljningar och analyser av måluppfyllelsen. Tidigare beslutade och genomförda förbättringsåtgärder följs också upp av huvudmannens representanter för att se vilka effekter detta fått på resultatet i skolorna.

Till direktionsens sammanträden bjuds ett stort antal representanter för olika verksamheter och skolor in, för att informera om aktuella frågor och för att ge direktionen en nulägesbild. Denna information är viktig för huvudmannen och ger kunskap om och underlag för olika ställningstaganden och beslut. Dessa informationstillfällen utgör också ett underlag för att kunna göra riktiga bedömningar av verksamheternas resultat, behov och förutsättningar.

Intern kontroll gällande det systematiska arbetsmiljö-

arbetet följs upp årligen, centralt och lokalt till vilket handlingsplaner kopplas. Uppföljningen för 2024 innebär att chefer, fackliga representanter och skyddsombud tillsammans i dialog kommer att diskutera frågor om arbetsplatsens arbetsmiljö kopplat till arbetsmiljöverkets föreskrifter utifrån en given blankett. Därefter tar varje arbetsplats fram en handlingsplan för kommande års arbetsmiljöarbete.

Sjukfrånvaro, personalomsättning, tillbud och arbetsskador följs upp regelbundet under året och redovisas på förbundets skyddskommitté. Vid behov görs specifika insatser. Bemanningsprocessen hanteras genom central bemanningsgrupp. Gruppen består av enheternas planerare, controllers samt HR-specialist och administrativ chef. I gruppen sker planering, matchning och uppföljning av utlagda tjänstefördelningar, övertalighet och behov och grupper.

### **BESKRIVNING AV BUDGETSYSTEMET**

Sedan år 2024 har förbundet en intern budgetmodell gällande gymnasieverksamheten där fokus ligger på klasser i stället för antal elever. Detta för att på bästa sätt ge skolorna förutsättningar att producera kvalitativ utbildning

baserat på politikens vilja och beslut avseende utbildningsutbud. Dimensionering av elever tillsammans med programmets programplan styr resursfördelningen.

Inför budget 2026 tillämpas ny resursfördelning gällande verksamheten för anpassad gymnasieskola, introduktionsprogrammet samt AST-enheten. Utifrån bestämda faktorer som garanterad undervisningstid och gruppstorlekar generas ett lärartjänsteunderlag och utöver tillkommer en faktor för extra resurspersonal där verksamheten disponerar utifrån behov. Till detta kommer budgetunderlag för övriga tjänster inom administration och elevhälsa samt övriga kostnader för läromedel och övriga verksamhetsspecifika kostnader.

Elevhälsan fördelas utifrån nyckeltal medan övriga skolgemensamma verksamheter avseende administration och bibliotek baseras på elevantal.

Vuxenutbildningens budget tilldelas utifrån årets uppräkning av löner och den innefattar samtliga verksamhetskostnader. Vid specifika händelser eller förändringar kan budgettillskott eller reduceringar beslutas.

## **DIREKTIONENS SÄRSKILDA UPPDRAG TILL FÖRBUNDSREKTÖREN**

### **Attraktivitet**

Kalmarsunds gymnasieförbund ska erbjuda utbildning av hög kvalitet och aktivt verka för att fler elever väljer våra skolor. Under 2025 fick förbundsrektorerna i uppdrag att, tillsammans med organisationen, vidareutveckla utbildningsutbudet och stärka verksamheten i syfte att öka förbundets attraktivitet och nå fler elever.

Som en del i detta arbete har Kalmarsunds gymnasieförbund under 2025 etablerat flera lokala idrottsprofiler (LIU). Förbundet erbjuder i dag LIU inom ishockey, fotboll, handboll, basket och innebandy. Satsningen har varit mycket framgångsrik och har bidragit till att ett ökat antal elever valt idrottsprofiler inom förbundet.

Parallellt har förbundet arbetat strategiskt med att bredda och stärka sin marknadsföring, både geografiskt genom riktade insatser mot fler kommuner och genom ökad närvaro i flera olika kommunikationskanaler. Sammantaget har dessa åtgärder bidragit till att

stärka bilden av Kalmarsunds gymnasieförbund som en attraktiv utbildningsanordnare med ett brett och kvalitativt utbud.

### **Trygghet**

Trygghet är en grundförutsättning för studiero och trivsel för både elever och personal. Under 2025 fick förbundsrektorerna i uppdrag att, tillsammans med organisationen, skapa och stärka förutsättningarna för en trygg och välkomnande skolmiljö.

Som en del i detta arbete genomförde Kalmarsunds gymnasieförbund under 2025 en riktad satsning genom att anställa tre trygghetsvårdare. Trygghetsvårdarnas uppdrag är att arbeta i skolmiljöer utanför klassrummet och genom tidiga, relationsskapande insatser fånga upp elever i förebyggande syfte.

Parallellt har förbundet fortsatt att utveckla och stärka sitt trygghets- och säkerhetsarbete. En förbundsövergripande trygghetsgrupp har tillsatts av förbundsrektorerna med uppdrag att systematiskt analysera verksamhetens behov och föreslå utvecklingsinsatser inom området trygghet och säkerhet.

Under året har även hanteringen av kamerabevakning tydliggjorts. Förbundet har säkerställt att användningen av kameror sker i enlighet med gällande lagstiftning och riktlinjer från Integritetsskyddsmyndigheten (IMY).

Målsättningen är att bedriva ett sammanhållet och långsiktigt trygghetsarbete där relationsskapande insatser utgör grunden och där fysiska och tekniska åtgärder, såsom låsta skolor och vid behov kamerabevakning, fungerar som kompletterande stöd.

### **Digitalisering**

Förbundsrektorerna fick under 2025 i uppdrag av direktionen att, tillsammans med organisationen, arbeta för att utveckla och integrera digitalisering som stärker undervisningen och bidrar till en mer effektiv verksamhet.

Under året har förbundet arbetat systematiskt med införandet av en digital elevakt. Införandet utgår från flera centrala behov. Dels finns ett tydligt behov av en gemensam och sammanhållen plattform för dokumentation av elevers utveckling, resultat och stödbehov. Do-

kumentationen behöver samtidigt ske på ett rättssäkert och enhetligt sätt. En ytterligare målsättning med införandet är att minska den administrativa belastningen för personalen samt att skapa bättre förutsättningar för att i ett tidigare skede kunna följa och stödja elevernas utvecklingsprocesser.

Under 2025 har förbundet även genomfört ett byte av elevadministrativt system. Bytet har varit nödvändigt men samtidigt omfattande och resurskrävande, då det berör stora delar av verksamheten och många användare. Arbetet har haft fokus på att säkerställa kvalitet, kontinuitet och rättssäkerhet i övergången.

Utöver dessa insatser har förbundet även påbörjat ett mer strukturerat arbete kring hur artificiell intelligens (AI) kan användas inom skolverksamheten på ett rättssäkert, ansvarsfullt och samtidigt utvecklande sätt för både elever och personal. Inom ramen för detta arbete har dialog och möten genomförts med Blekinge tekniska högskola i syfte att undersöka möjligheter att utveckla AI som stöd för elevernas lärande och för verksamhetens utveckling.

### **Hållbarhet**

Förbundsdirektören fick i uppdrag att, tillsammans med organisationen, driva arbetet med Agenda 2030 och säkerställa att utbildningen ger eleverna förutsättningar att möta framtidens utmaningar kopplade till hållbar utveckling, globalt medborgarskap och ansvarsfulla handlingar.

Under 2025 genomfördes ett klimatråd inom Kalmarunds gymnasieförbund där elever gavs möjlighet att formulera medborgarförslag utifrån egna perspektiv på åtgärder som kan bidra till ett mer hållbart samhälle. Klimatrådet utgjorde ett konkret exempel på hur elevernas delaktighet och inflytande kan stärkas i arbetet med hållbar utveckling.

Förbundet har även fortsatt sitt aktiva och förebyggande arbete inom ANDTS-området och vidareutvecklat en gemensam KSGYF-modell för hur frågor som rör alkohol, narkotika, dopning, tobak och spel ska behandlas tillsammans med eleverna. Arbetet syftar till att öka kunskap, främja hälsa och stärka elevernas förmåga att göra medvetna och ansvarsfulla val.

Under året har förbundet också tagit fram utbildningspaketet Våldsprevention i praktiken (VIP). Materialet utgör en del av skolans gemensamma värdegrundsuppdrag och syftar till att främja demokrati, mänskliga rättigheter och allas lika värde genom förebyggande och normmedvetet arbete.

Förbundets nya verksamhetsplan för 2025 är integrerad och tydligt kopplad till Agenda 2030, med målsättningen att synliggöra hur förbundets arbete bidrar till de globala målen och att skapa en sammanhållen struktur för uppföljning och utveckling inom hållbarhetsområdet.

# God ekonomisk hushållning och ekonomisk ställning

En god ekonomisk hushållning uppnås genom att nyttja tillgängliga resurser på ett optimalt sätt, vilket innebär att mål uppnås med hög kvalitet och till en rimlig kostnad. När kvalitetsmålen (verksamhetsmålen) nås samtidigt som organisationen uppnår goda resultat vad gäller resurseffektivitet och finansiell stabilitet, kan det hävdas att de investerade medlen används på bästa möjliga sätt. Målet är således att kombinera låga kostnader med hög kvalitet.

Förbundet ska ha en stabil ekonomi med en långsiktig ekonomisk planering som skapar trygghet för verksamheten att sträva mot sina mål och att uppnå högsta möjliga kvalitet. Tidig kunskap om tillgängliga förutsättningar bidrar också till trygghet och möjliggör relevant planering. En god ekonomisk ställning dämpar effekterna av konjunktursvängningar och tillfälliga kostnadsökningar eller intäktsbortfall, vilket gör det möjligt för verksamheten att fokusera på elevernas bästa och därigenom främja både resultat och kvalitet. För att mäta och planera detta har målområdet ”Ekonomisk effektivitet och långsiktig hållbar ekonomi” med målen ”God finansiell ställning” och ”Resurseffektivitet” tagits fram.

## EKONOMISK EFFEKTIVITET OCH LÅNGSIKTIG HÅLLBAR EKONOMI

Tre indikatorer inom målet ”God finansiell ställning” samt två indikatorer inom målet resurseffektivitet har definierats. Minst två av indikatorerna avseende god finansiell ställning tillsammans med minst en av indikatorerna för ”Resurseffektivitet” ska nå sina målvärden för att målen och målområdet ska anses uppfyllt. Förbundet uppfyller de båda målen inom målområdet.

### God finansiell ställning

Indikatorerna inom målet god finansiell ställning stäms av baserat på aktuellt års bokslut samt två kommande planeringsår. Planeringsårens uppgifter hämtas från förbundets ekonomiska 10-årsprognos.

I det fall något av indikatorerna avseende god finansiell



ställning inte uppnås inom planeringsperioden så ska förbundets 10-årsplan inbegripa en strategisk plan för åtgärd. Avstämningen sker vid delårsbokslut samt årsbokslut.

Indikatorer: under planeringsperioden 2025 till 2027 ska

- soliditeten öka. Uppfylls, soliditeten bedöms öka från 22% till 25%.

- likviditetsgenomsnittet vara större än 0. Uppfylls inte. Förbundets långtidsprognos visar dock på möjlighet att nå målet kommande år då indikatorn i och med verksamhetsplan 2026 inbegriper den limit på koncernkontot förbundet förfogar över

- självfinansiering av investeringar vara över 50%. Uppfylls alla åren i avstämningsperioden.

### Resurseffektivitet

Effektivitet definieras som relationen mellan kostnad och kvalitet. Grundtanken är att en ökad effektivitet innebär att verksamheten bedrivs till en lägre kostnad

utan att kvaliteten försämras, alternativt att kvaliteten förbättras utan att kostnaderna ökar förutsatt att inte politiska riktlinjer anger något annat. För att säkerställa att kostnaderna per elev och i förhållande till vår struktur inte överstiger acceptabla nivåer, har två indikatorer definierats inom målet resurseffektivitet.

Indikatorer:

- Förbundets vägda nettokostnad per gymnasieelev ska vara en av de 25% bästa i jämförelsegruppen. Uppfylls, förbundet är bland de 19% bästa.

- Förbundets vägda nettokostnadsavvikelse för gymnasieverksamheten ska understiga 0. Uppfylls, värdet uppgår till minus 2,2.

(Enligt senaste publicerade uppgifter på KOLADA)

## BEDÖMNING – GOD EKONOMISK HUSHÅLLNING OCH GOD EKONOMISK STÄLLNING

God ekonomisk hushållning innebär att förbundet ska ha goda förutsättningar för att i ett mer långsiktigt perspektiv klara ekonomin och verksamheten. Att hushålla i nuet för att ge goda förutsättningar att klara framtiden. God ekonomisk hushållning innebär inte per automatik att ju mer en organisation har i likviditet, eget kapital och höga resultat desto bättre. Gymnasieförbundet finansieras av sina medlemskommuner genom årliga driftbidrag. Ett väl avvägt driftbidrag innebär i tanken ett resultat nära noll, en likviditet som gör att inga lån behöver tas upp och att de upparbetade resultaten, egna kapitalet, varken är för högt eller lågt. Förbundets verksamhet innebär inte att samla på hög utan att producera kvalitativ utbildning åt medlemskommunerna för erhållet bidrag.

Förbundets resultat uppgår till 6 mkr och den finansiella ställningen bedöms som god. Upparbetat eget kapital i goda år ger stabilitet för framtiden. Förbundet har en god likviditet. Trots utmaningar med höga kapitalflöden under senaste åren har förbundet endast nödgats nyttja koncernlimit under enstaka dagar. Genomsnittlig likvid situation har under året varit 42 mkr. Förbundet har inga långfristiga lån men har däremot gjort en kapitalplacering för att klara kommande utmaning avseende utbetalning av pensioner på ansvarsförbindelsen.

Kalmarsunds gymnasieförbund har framgångsrikt vänt ett befarade underskott de senaste åren till positivt resultat. Denna prestation har möjliggjorts genom handlingskraft, innovation och ett medvetet fokus på sparsamhet. Att kunna behålla hela resultatutjämningsreserven för kommande, utmanande år utgör en styrka och skapar förutsättningar för en långsiktig och hållbar ekonomisk hushållning. Resultatutjämningsreserven, som byggts upp under goda år, är en strategisk resurs som kan användas för att hantera ekonomiskt utmanande tider. I en tid präglad av osäkerhet, med inflation och ränteutveckling som påverkar förbundets förutsättningar, är detta en viktig trygghet.

Framgångsfaktorer och åtgärder:

- Effektivisering och kvalitetssäkring: Förbundet arbetar intensivt med att effektivisera verksamheten genom åtgärder inom personalhantering, lokalutnyttjande och programutbud, med målet att bibehålla hög kvalitet trots ekonomiska anpassningar.

- Målstyrd organisation: Med tydliga mål, upprättade planer och program för uppföljning av både verksamhet och ekonomi, säkerställer förbundet en ändamålsenlig styrning.

- Framtidsberedskap: Förbundet vidtar proaktiva åtgärder inför förväntade förändringar, exempelvis genom omstruktureringar av verksamheter, frigörande av framtida resurser och kontinuerlig dialog med medlemskommuner om ekonomiska förutsättningar och förvaltning.

- Finansiell beredskap: Det egna kapitalet, som under flera år byggts upp genom goda resultat, ger förbundet möjlighet att hantera tillfälliga perioder av ekonomisk press utan att äventyra verksamhetens stabilitet.

Förbundet uppnår de två målen avseende målområdet ”Ekonomisk effektivitet och långsiktig hållbar ekonomi” samt 5 av 9 verksamhetsmål (ytterligare 3 mål är nära att uppnås) och den sammantagna bedömningen är, utifrån både finansiella och verksamhetsmässiga perspektiv, att gymnasieförbundet har upprätthållit en god ekonomisk hushållning under verksamhetsåret 2025 samt därtill har en god ekonomisk ställning.

## VERKSAMHETSMÅL

Förbundet har fem målområden i verksamhetsplanen som var och ett har två eller tre mål, inalles elva mål. Bedömningen om det enskilda målet är nått eller inte görs utefter en sammanvägd analys av de ingående indikatorerna per mål. Antalet indikatorer varierar mellan ett och fem per mål. Totalt finns det 32 indikatorer som ska analyseras och bedömas. Sammanställningen visar att sju av målen bedöms vara helt uppnådda (64 procent), tre är nära att uppnås (27 procent) och ett bedöms inte vara uppnåddt (9 procent).

För flera av de mål som inte nås ligger förbundet nära målet på flera av indikatorerna. Ibland endast någon eller några procentenheter från att nå indikatorernas målvärden. Detta gäller särskilt indikatorer kopplade till kvalitativ undervisning och likvärdigt stöd. Samtidigt kvarstår utmaningar inom gymnasieelevernas examensgrad, som under flera år legat under rikssnittet, samt i betygspoängen för kurser inom komvux, där en nedåtgående trend kan ses.

Förbundet har tilltro till att det systematiska arbetet med kvalitativa företeelser i undervisningen på sikt kommer att ge positiva effekter på elevernas kunskapsinhämtning och resultat – i form av högre examensgrad och betygspoäng. Lektionsobservationer med efterföljande reflektion och diskussion, med fokus på kvalitativa företeelser och klassrumsledarskap, lyfts fram som en framgångsfaktor. Förbundet bedömer också att detta arbete i högre grad bidrar till ett mer likvärdigt stöd för eleverna.

### En inspirerande organisation som främjar bildning, kunskap och demokratiska värderingar

Förbundet arbetar för att vara en inspirerande miljö genom att kombinera kvalitativ undervisning med ett starkt fokus på värdegrundsfrågor. Vi strävar efter att balansera kunskapsmål med demokratisk fostran, även om vissa indikatorer visar på utmaningar i att nå ända fram till målvärdena.

#### *Hög kunskapsutveckling genom kvalitativ undervisning i gymnasieskolan*

Förbundet ligger nära målet för nationella prov, där engelska och svenska går starkt medan matematik utgör en nationell utmaning. Skolorna fokuserar på peda-

gogiskt ledarskap och tydliga lektionsstrukturer för att öka studieron och kvaliteten.

*Främja demokratiska värderingar och normmedvetenhet*  
Undervisning om narkotika genomförs framgångsrikt, men kunskapen om HBTQI-frågor uppvisar en nedåtgående trend. Skolorna använder etablerade metoder som MVP och VIP för att integrera normer och värdegrund i den ordinarie undervisningen.

### En jämlik organisation med hög kvalitet

Arbetet för en jämlik skola syns genom att vuxenutbildningarna når målen för likabehandling med råge, medan gymnasieskolorna ligger nära. Det finns dock en noterbar skillnad i enkätsvar där kvinnor generellt är mer kritiska gällande elevinflytande och bemötande.

#### *Likvärdigt stöd för alla elever*

Skolorna erbjuder stöd genom resurscentrum och studiehallar, och digitala verktyg används för att skapa struktur, synliggöra kursupplägg och dokumentera på ett likvärdigt sätt. En utmaning är att säkerställa att eleverna faktiskt utnyttjar det stöd som erbjuds och att öka upplevelsen av stöd på yrkesprogrammen.

#### *Trygghet och trivsel med hög närvaro*

Målet för närvaro är uppnått, och skolorna arbetar aktivt med att visa kopplingen mellan närvaro och resultat. Arbetet mot kränkande behandling bedöms som gott av skolorna.

### En modern, attraktiv och utvecklande arbetsplats

Förbundet ses som en utvecklande arbetsplats där medarbetarna trivs och växer i sina yrkesroller. Framgången bygger på en stark kollegial kultur och en god introduktion av nyanställda.

#### *Medarbetarengagemanget ska vara hållbart*

Målet är nått med höga värden för motivation och ledarskap, och arbetsklimatet präglas av stöd och omtanke. Den största risken är dock att balansera detta höga engagemang mot en hållbar arbetsbelastning för att undvika överbelastning.

#### *Det ska vara ett högt ambassadörskap*

Målet för ambassadörskap är väl uppfyllt, och många med-

arbetare rekommenderar sin arbetsplats. Dock noteras en generell minskning i ambassadörskapet på några håll, ofta kopplat till missnöje kring arbetstid och arbetsbelastning.

### Hållbar utveckling genom kunskap och ansvarstagande

Hållbarhet integreras i undervisningen genom Agenda 2030 och de globala målen. Organisationen tar ansvar genom att kombinera pedagogik med praktiska handlingar och administrativa hållbarhetsgrepp.

#### *Hög medvetenhet och kunskap om hållbar utveckling*

Personalen har god kännedom om miljöpolicy, och hållbarhet vävs in i undervisningen. En svaghet är svårigheten att mäta den faktiska kunskapsnivån och att den fysiska miljön för återvinning inte alltid matchar ambitionerna.

#### *Bidra till hållbar utveckling genom ett minskat klimatavtryck*

Förbundet har nått målet och indikatorernas målvärde är uppnådda eller nära att nås. Skolorna minska matsvinnet i skolrestaurangerna och förbundet satsar på återbruk av möbler och teknisk utrustning istället för nyinköp.

### **Ekonomisk effektivitet och långsiktig hållbar ekonomi**

Mätvärdena för indikatorerna inom området ekonomisk effektivitet och långsiktig hållbar ekonomi visar att båda de ekonomiska målen uppnås. Minst två indikatorer i målet finansiell ställning samt ett i målet resurseffektivitet behöver vara bedömda som accepterat utfall för att det sammanvägda målet ska vara uppnått.

Se föregående avsnitt för resonemang om framtagna mål och dess utfall

### **Symbolbeskrivning**



: Målet/målvärdet är inte uppnått



: Målet/målvärdet är inte uppnått men nära att nå



: Målet/målvärdet är uppnått



En inspirerande organisation som främjar bildning, kunskap och demokratiska värderingar						
Mål	Indikatorer	Utfall 2025	Målvärde 2025	Bedömning	Trend	
 Hög kunskapsutveckling genom kvalitativ undervisning i gymnasieskolan	Andelen elever med minst E på nationella prov - Gymnasiet	83%	84%		Minskad	
	Andelen elever på nationella program som hösten efter avslutad utbildning har arbete eller är i studier - anpassad gymnasieskola	50%	13%		Ökad	
	Medelvärde av andelen positiva svar på relevanta frågor på trivselenkäten - Gymnasiet	63%	65%		Minskad	
	Förbundets arbete med de kvalitativa företeelserna.	Gott				
 Hög kunskapsutveckling genom kvalitativ undervisning på komvux.	Genomströmningstiden per kurs inom SFI	25	25		Ökad	
	Andelen elever med minst E på nationella prov - Komvux	75%	83%		Minskad	
	Medelvärde av andelen positiva svar på relevanta frågor på trivselenkäten - Komvux	86%	85%		Ökad	
	Förbundets arbete med de kvalitativa företeelserna.	Mycket gott				
 Främja demokratiska värderingar och normmedvetenhet	Andelen klasser i år 1 som erhåller undervisning om narkotika enligt KSGYF-modellen	83%	80%			
	Andelen elever som anser sig ha en god kunskap i och förståelse för hbtqi-frågor	53%	57%		Minskad	
	Elevens förmåga att kritiskt granska och analysera information i media och sociala medier.	Gott				
	Elevens möjlighet att öva på att diskutera frågor där elever kan tycka olika. En sammanvägd analys av elevers och lärares enkätsvar.	Gott				
En jämlik organisation med hög kvalitet						
 Likvärdigt stöd för alla elever	Andelen elever som upplever att lärarna behandlar eleverna lika oavsett kön, könsöverskridande identitet eller uttryck	72%	74%		Minskad	
	Andelen lärare som tycker att alla deras elever får det stöd från skolan som behövs för att klara skolarbetet	70%	80%		Minskad	
	Andelen elever som tycker att den får den hjälp den behöver från skolan för att klara skolarbetet	67%	68%		Ökad	
 Trygghet och trivsel med hög närvaro	Genomsnittlig närvaro för elever	86%	85%		Oförändrad	
	Aldrig eller sällan stökigt på lektionern	53%	49%		Ökad	
	Andelen elever som litar på att personalen gör tillräckligt om någon elev blir illa behandlad	55%	55%		Ökad	
	Andelen kursavbrott	15%	22%		Minskad	
	Det målinriktade arbetet med aktiva åtgärder mot kränkande behandling av elever.	Gott				

En modern, attraktiv och utvecklande arbetsplats						
Mål	Indikatorer	Utfall 2025	Målvärde 2025	Bedömning	Trend	
✓ Medarbetarengagemanget ska vara hållbart	Index för området Motivation i medarbetarenkäten.	4,4	4,0	✓	Oförändrad	
	Index för området Ledarskap i medarbetarenkäten.	4,4	4,0	✓	Oförändrad	
	Index för området Styrning i medarbetarenkäten.	4,4	4,0	✓	Ökad	
✓ Det ska vara ett högt ambassadörskap	Nyckeltalet på frågan ”Hur sannolikt är det att du skulle rekommendera din arbetsplats till en vän eller bekant?” i medarbetarenkäten	40,5	20,0	✓	Ökad	
Hållbar utveckling genom kunskap och ansvarstagande						
✓ Hög medvetenhet och kunskap om hållbar utveckling	Elevers och personals medvetenhet om hållbarhetsfrågor.	Gott		✓		
✓ Bidra till hållbar utveckling genom ett minskat klimatavtryck	Mängden tallrikssvinn per serverad portion	33	33	●	Minskad	
	Antal samordnade inköp och leveranser samt återbruk av möbler och AV-utrustning inom förbundet.	Gott		✓		
Ekonomisk effektivitet och långsiktig hållbar ekonomi						
✓ Resurseffektivt	Förbundets vägda nettokostnadsavvikelse för gymnasieverksamhet enligt senaste publicerade uppgifter på Kolada	-2,2	0%	✓		
	Förbundets vägda nettokostnad per gymnasieelev. En av de 25% lägsta.	Ja		✓		
✓ God finansiell ställning	Soliditet under planeringsperioden	+2,7%	0%	✓	Ökad	
	Självfinansiering investeringar innan planeringsperiodens slut	11	0,0	✓	Ökad	
	Likviditet innan planeringsperiodens slut. Differensen mellan genomsnittligt likviditets-saldo och genomsnittlig utbetalning	-26,0	0,0	✗	Minskad	



# Balanskravsresultat

Balanskravsutredning	Bokslut 2025	Budget 2026	Plan 2027
<b>Årets resultat enligt resultaträkningen</b>	<b>6,0</b>	<b>-0,7</b>	<b>7,5</b>
<i>Samtliga realisationsvinster</i>	0,0	0,0	0,0
<i>Realisationsvinster enligt undantagsmöjlighet</i>	0,0	0,0	0,0
<i>Realisationsförluster enligt undantagsmöjlighet</i>	0,0	0,0	0,0
<i>Orealiserade vinster och förluster i värdepapper</i>	-1,8	0,0	0,0
<i>Återföring av orealiserade vinster och förluster i värdepapper</i>	0,0	0,0	0,0
<b>Årets resultat efter balanskravsjusteringar</b>	<b>4,2</b>	<b>-0,7</b>	<b>7,5</b>
Reservering av medel till resultatreserv	0,0	0,0	0,0
Användning av medel från resultatreserv	0,0	0,0	0,0
Användning av medel från resultatutjämningsreserv	0,0	0,7	0,0
<b>Årets balanskravsresultat</b>	<b>4,2</b>	<b>0,0</b>	<b>7,5</b>

	2023	2024	2025
<b>IB ackumulerade ej återställda negativa resultat</b>	<b>0,0</b>	<b>0,0</b>	<b>0,0</b>
Årets balanskravsresultat enligt balanskravsutredningen	-23,0	0,9	4,2
Synnerliga skäl att inte återställa	23,0	0,0	0,0
<b>UB ackumulerade negativa resultat att återställa inom tre år</b>	<b>0,0</b>	<b>0,0</b>	<b>0,0</b>

Enligt kommunallagen ska kommuner och kommunalförbund göra en avstämning mot balanskravet. Detta innebär att gymnasieförbundet ska redovisa ett positivt resultat efter avdrag och tillägg. I praktiken klarar ett kommunalförbund balanskravet om intäkterna överstiger kostnaderna. Vid eventuella negativa resultat efter balanskravsjusteringar kan en resultatutjämningsreserv nyttjas om villkoren uppfylls och en sådan reserv finns.

Förbundet har vid goda år upparbetat en resultatutjämningsreserv för att använda vid mindre gynnsamma ekonomiska år. Gymnasieförbundet hade i budget 2025 budgeterat för att nyttja delar av dessa medel. Enligt riktlinjerna för RUR så kan medel redan vid budgete-

ringstillfället reserveras för att klara en budget i balans. Alla medel (20 mkr) ur förbundets resultatutjämningsreserv finns dock kvar att nyttja efter budgetår 2025 då förbundet lyckats vända den ekonomiska prognosen för året och levererar ett positivt balanskravsresultat om 4,2 mkr. Baserat på förbundets 10-årsprognos har utsikterna för de kommande två åren förbättrats sedan budgetstillfället och en mindre del av RUR:en ser ut att behöva nyttjats inom den närmsta framtiden.

Förbundet har inte heller något negativt balanskravsresultat sedan tidigare att ta hänsyn till då det negativa resultatet från år 2023 hänvisades till synnerliga skäl och därmed inte behöver återställas.

# Väsentliga personalförhållanden

Antal anställda	Totalt	Kvinnor	Män
Antal årsarbetare av månadsavlönade	631	392	239
Antal månadsavlönade	666	414	252
Andel kvinnor/män av månadsavlönade	100 %	62 %	38 %
Tillsvidareanställda	607	377	230
Andel kvinnor/män av tillsvidareanställda	100 %	62 %	38 %
Visstidsanställda	59	37	22
Andel kvinnor/män av visstidsanställda	100 %	63 %	37 %
Timavlönade	Totalt	Kvinnor	Män
Antal timmar omräknat till årsarbetare	6,2	4,3	1,9
Medelålder	47,9	47,7	48,2
Sysselsättningsgrad	Totalt	Kvinnor	Män
Genomsnittlig syss.grad tillsvidareanställda	96 %	96 %	96 %
Genomsnittlig syss.grad visstidsanställda	87 %	88 %	84 %

## Tillsvidare och visstidsanställda

I december 2025 har Kalmarsunds gymnasieförbund 666 månadsavlönade medarbetare. Tillsvidareanställda medarbetare uppgår till 607. Antalet visstidsanställda medarbetare är 59 medarbetare. En del av de visstidsanställda består av vikariat för sjukskrivna och föräldralediga men även av obehöriga lärare som, enligt skollagen, inte får tillsvidareanställas.

Jämfört med 2024 så har andelen tillsvidareanställda ökat från 586 medarbetare till 607 tillsvidareanställda. Andel visstidsanställda har samtidigt minskat från 70 visstidsanställda till 59 visstidsanställda.

## Könsfördelning

Av de tillsvidareanställda medarbetarna är 62 % kvinnor. Den största yrkesgruppen i förbundet är lärare (62%). Inom gruppen skol- och barnomsorgsarbete är ca 60 % är kvinnor vilket påverkar den övergripande könsfördelningen.

I jämställdhetsplanen för Kalmarsunds gymnasieförbund reglerar nyrekryterande av beslutsfattande/arbetsledande positioner. Där står det att rekryterande chef skall göra en kartläggning av könsfördelningen i inom dessa positioner. Detta för att eftersträva att könsfördelningen inom dessa grupper ligger inom intervallet 40/60%.

## Personalomsättning och pensionsprognos

Under 2025 slutade 42 medarbetare sin anställning inom förbundet. Medarbetare slutade på egen begäran var 18 st, en minskning med 3 medarbetare sedan föregående år. Avgångsorsak pension/sjukersättning dubblerades från 2024 till 2025.

## Pensionsprognos

Då medelåldern i förbundet är relativt hög, 2025 visar medelåldern 47,9 år. Inom en 5-årsperiod (beräkningen utgår från en pensionsålder av 65 år) kommer förbundet att ha 68 pensionsavgångar. Vilket är 11 % av tillsvidareanställda.

Personalomsättning	2025 (snittanställda ack 593)	2024 (snittanställda ack 578)	Antal 2025	Antal 2024
Inklusive egen begäran och pension	7 %	5 %	42	33
Egen begäran	3 %	4 %	18	21
Pension/sjukersättning	4 %	2 %	24	12

Personalomsättningen visar andelen tillsvidareanställda som ersätts under året i förhållande till det genomsnittliga antalet tillsvidareanställda.

## Rekryteringar

Under år 2025 annonserade förbundet 49 st tjänster externt. Under 2024 vid samma perioder så annonserades 35 tjänster ut. Av de utannonserade tjänsterna har 41 varit tillsvidareanställningar och 29 st ligger under under kategorin ”pedagogisk verksamhet” där lärarna ingår. Anledningen till att fler tjänster annonseras under 2025 är främst på grund av att Mönsterås kommun gick med i förbundet under hösten 2024. När Mönsterås gick med rådde det under våren 2024 anställningsstopp, medan under 2025 präglats av att rekrytera ersättare på grund av pensionsavgångar. Ökningen beror också på att det har rekryterats helt nya tjänster, exempelvis för trygghetsvårdar.

## Arbetsmiljö och hälsa

### Frisknärvaro

Kalmarsunds gymnasieförbunds definition av frisknärvaro är andelen medarbetare som inte har någon sjukdag under året. Statistiken visar frisknärvaron från januari t.o.m. november månad. Den totala frisknärvaron i jan-nov 2025 är 46 %, vilket motsvarar samma nivå för föregående år.

Frisknärvaro 2025	Antal friska jan-nov	Antal personer jan-nov	Frisknärvaro jan-nov
Totalt	281	614	46 %
Man	120	228	53 %
Kvinna	161	386	42 %



Total sjukfrånvaro	jan - nov 2025	jan - nov 2024	Riksnivå kommuner medelvärde 2024
1. Total sjukfrånvaro ackumulerad	3,3 %	3,6 %	7,4 %
2. Procentuell del långtidssjukfrånvaro av totala sjukfrånvaron (60 dagar eller mer)	35 %	41 %	44 %
3. Sjukfrånvaro kvinnor % ack kalenderår	4,2 %	4,5 %	8,2 %
4. Sjukfrånvaro män % ack kalenderår	1,8 %	2 %	5,1 %
5. Sjukfrånvaro i åldersgruppen 29 år eller yngre	4,8 %	3,2 %	6,8 %
6. Sjukfrånvaro i åldersgruppen 30-49 år	2,4 %	2,8 %	6,9 %
7. Sjukfrånvaro i åldersgruppen 50 år eller äldre	4,1 %	4,5 %	8,2 %

Sjukfrånvaroredovisning är obligatorisk där den totala sjukfrånvarotiden redovisas uppdelat på kvinnor, män och ålder i relation till den sammanlagda ordinarie arbetstiden beräknat i timmar.

### Sjukfrånvaro i procent

Sjukfrånvaron redovisas i förhållande till tillgänglig ordinarie arbetstid beräknat i timmar. Den totala ackumulerade sjukfrånvaron 2025 visar 3,3 %. Den totala ackumulerade sjukfrånvaron har därmed minskat med cirka 0,3 % jämfört med föregående år. I relation till medelvärdet 7,4 % för sjukfrånvaro för kommuner i riket år 2024 är sjukfrånvaron i förbundet fortsatt låg. För att bibehålla de låga sjuktalen är det viktigt att fortsätta arbetet med förebyggande insatser och ett väl fungerande systematiskt arbetsmiljöarbete.

### Långtidssjukskrivna

Sjukfrånvaro över 59 dagar, definieras som långtidssjukskrivning. Andelen långtidssjukskrivningar av den totala ackumulerade sjukfrånvaron landar 2025 på 35 %. Föregående år visade på 41 %, detta innebär en minskning på 6 %.

### Friskvård

Kalmarsunds gymnasieförbund erbjuder både medarbetare friskvårdsbidrag och en friskvårdstimme i veckan. Friskvårdsbidraget och friskvårdstimmen är baserat på sysselsättningsgraden. En arbetstagare som arbetar heltid fick 2025 1000 kr/år. För de grupper där det är svårt





att ta ut en friskvårdstimme i anslutning till arbetet så kompenseras det i form av andra friskvårdsinsatser.

Under 2025 använde 515 medarbetare friskvårdsbidraget vilket motsvarar 66 % av de totalt 784 anställda som hade möjlighet att nyttja friskvårdsbidraget. Fler medarbetare använde friskvårdsbidraget 2025 jämfört med 2024, en ökning på 1,2 %.

### Företagshälsovård

Företagshälsoarbetet består av att stötta Kalmarsunds gymnasieförbund i arbetsmiljöarbetet - att behålla det friska friskt och skapa en hållbar organisation. Företagshälsovårdens främsta uppgift är att se och fånga upp tidiga signaler på ohälsa genom att förebygga och minska alla typer av risker i arbetsmiljön.

Kalmarsunds gymnasieförbund har Kry som företags-hälsovård. Under 2025 nyttjades företags-hälsovården totalt 42,5. Av dessa 42,5 h så har 33 h inneburit stöd-samtal för individ. Andra insatser som företags-hälsovården anlitas för har bland annat varit rehab-möte, chefsstöd, sjuksköterske- och läkarkontakt.

Kalmarsunds gymnasieförbund samarbetar också med Kalmar Kommuns koncernövergripande HR vid arbetsmiljörelaterade frågor. 2025 använde Kalmarsunds gymnasieförbund totalt 11 h. Tjänsterna som användes var organisationspsykolog, rehabkoordinator och arbetsmiljöingenjör.

### Arbets-skador och tillbud

Arbetsgivaren har en skyldighet att utreda orsaker till olyckor eller ohälsa. Detta gäller både för arbetstagare och elever för att kunna förebygga och förhindra risker på arbetsplatsen. Statistiken för arbetsskador och tillbud inkluderar både elever och personal.

Antalet internt anmälda tillbud och risker under 2025 uppgick till 86 st. Antalet internt anmälda tillbud och risker under 2024 uppgick till 90 st vilket är en minskning på 4 tillbud. Största delen av rapporterade tillbud ligger under kategorin ”skada av person”. De flesta inrapporterade tillbud under den kategorin är inrapporterade från anpassad gymnasieskola.

Under 2025 har 4 arbetsskador eller allvarliga tillbud rapporterats in till Arbetsmiljöverket. Arbets-skadorna innefattade två elolyckor, en brännskada och en skada av person på en idrottslektion som ledde till en hjärnskakning.

### Årlig uppföljning av det systematiska arbetsmiljöarbetet

Varje år genomförs en årlig uppföljning av det systematiska arbetsmiljöarbetet inom Kalmarsunds gymnasieförbund. Uppföljningen genomförs genom en strukturerad dialog mellan chefer, fackliga representanter och skyddsombud. Utifrån Arbetsmiljöverkets föreskrifter och ett fastställt underlag identifieras förbättringsområden som sedan resulterar i en konkret handlingsplan för det kommande årets arbetsmiljöarbete.

# Förväntad utveckling

De kommande åren väntar omfattande förändringar för gymnasieskolan, där nya lagar, statliga reformer och demografiska skiften tillsammans ställer höga krav på både anpassning och utvecklingskraft. För Kalmarsunds gymnasieförbund innebär detta att ekonomisk försiktighet måste förenas med strategisk handlingskraft, samtidigt som elevernas behov av kunskap, trygghet och delaktighet fortsatt står i centrum. Utvecklingen förstärks av en elevsammansättning med ökade behov av stöd, tillgänglighet och individanpassade lösningar, vilket ställer krav på långsiktig planering och samordning mellan undervisning, elevhälsa och organisation.

På nationell nivå pågår flera utredningar som rör allt från stärkt undervisningsuppdrag och mobilfri skola till skärpta regler för trygghet och studiero. Likvärdiga betyg, förändringar i lärarutbildningen och tydligare villkor för friskolesektorn är andra exempel på reformområden som kommer att påverka gymnasieskolans utveckling. Ett utredningsförslag som är särskilt intressant är förslaget om införandet av en nationell skolpengsnorm, först i grundskolan och senare i gymnasieskolan. Detta kan innebära en ny modell för hur resurser fördelas mellan huvudmän.

Utöver dessa utredningar har flera viktiga lagändringar införts under året. Brottsförebyggande säkerhetsarbete har blivit ett nytt kapitel i skollagen och innebär krav på beredningsplan för varje skolenhet, möjligheter till visitering av väskor samt ett tydligare ansvar för rektor att göra polisanmälan vid misstanke om brott. Den nya modellen för dimensionering av gymnasieutbildning har också börjat tillämpas, vilket innebär att elevernas intressen ska vägas samman med arbetsmarknadens behov och att kommunerna behöver samverka tätare kring planering och utbud.

Ett nationellt professionsprogram för lärare, rektorer och förskollärare har införts. Programmet omfattar både en nationell struktur för kompetensutveckling och ett meriteringsystem som ska bidra till högre kvalitet i undervisningen och stärka yrkenas attraktivitet. Samtidigt har alla läroplaner förtydligats med betoning på att utbildningen ska förmedla respekt för samhällets

lagar och regler. Skyddet för offentliganställda har också stärkts genom skärpta straff för hot och våld mot tjänsteman och genom införandet av ett nytt brott i form av förolämpning mot tjänsteman.

Samtidigt står förbundet inför flera lokala och regionala utmaningar. Enligt befolkningsprognoser väntas antalet gymnasieelever öka markant fram till 2033. Skolor som Lars Kaggskolan och Stagneliuskolan närmar sig redan sin kapacitetsgräns, vilket gör behovet av utökade matsalsytor, effektivare lokalanvändning och översyn av programutbudet allt mer påtagligt. Samtidigt minskar elevantalet på Jenny Nyströmskolan, särskilt inom yrkesprogrammen. Detta skapar en demografisk obalans som måste hanteras genom strategier där elevens valfrihet vägs mot ekonomisk effektivitet och organisatorisk flexibilitet. Mot denna bakgrund har ett beslut fattats om att påbörja en ombyggnation och utökning av matsalen vid Lars Kaggskolan, med planerad start under 2026. Åtgärden syftar till att möta ökande elevolymer, förbättra flöden och skapa en mer funktionell och trygg måltidsmiljö.

Förbundets lokalbestånd består av byggnader från olika tidsepoker med skiftande behov av underhåll och anpassning. Moderniseringar är nödvändiga för att uppfylla dagens krav på tillgänglighet och ändamålsenliga lärmiljöer, men innebär ökade kostnader. Eftersom förbundet är beroende av externa fastighetsägare är möjligheterna att påverka utvecklingen begränsade, samtidigt som hyresnivåerna successivt stigit. Detta skapar ett ekonomiskt tryck utan att alltid leda till förbättrad funktionalitet eller kvalitet.

Även elevsammansättningen förändras. Antalet elever med autismspektrumtillstånd och de som saknar behörighet till nationella program ökar. AST-enheten är redan fullbelagd och den anpassade gymnasieskolan har vuxit kraftigt under senare år. Dessa verksamheter är resurskrävande och ställer krav på uthållig finansiering, särskilda lokaler och hög lärartäthet. Kostnadsnivån är betydligt högre än för de nationella programmen, vilket gör långsiktig planering och tydliga prioriteringar nödvändiga.

Parallellt ökar behovet av att hantera nya pedagogiska utmaningar. Elever från mindre undervisningsgrupper i grundskolan kräver mer anpassade lärmiljöer, större vuxennärvaro och ett tydligt ledarskap i klassrummet. Här spelar bildning och kreativa processer en viktig roll, där estetiska ämnen kan bidra till långsiktig utveckling, demokratisk förståelse och elevinflytande.

Förbundet satsar därför både på trygghet och undervisningskvalitet. Direktionen har tidigare beslutat att anställa en trygghetsvärd och ser nu över möjligheten till fler sådana funktioner. Detta är en del av ett bredare arbete för att öka vuxennärvaron, stärka relationerna mellan elever och personal och skapa skolmiljöer där eleverna lyckas. Närvaron i skolan är avgörande för lärande, och därför utvecklar förbundet strukturer för uppföljning, tidiga insatser och ett nära samarbete med elevhälsan.

Elevernas psykiska välbefinnande är också prioriterat. Den digitala miljön påverkar ungas mående, och förbundet arbetar med att hitta en sund balans i användningen av digitala verktyg. AI och digitalisering ska användas på ett sätt som stärker undervisningen, fungerar kompensatoriskt och bidrar till mer individanpassade lärmiljöer.

Framtiden rymmer även nya utbildningsmöjligheter. Förbundet har redan en yrkeshögskoleutbildning inom Cloud och IT-infrastruktur med mycket goda resultat. Arbetet fortsätter med att utveckla fler yrkeshögskoleutbildningar i samverkan med arbetslivet och andra aktörer. Samtidigt pågår dialoger om Kulturkvarteret Tullbro och samverkan med Kulturskolan, där en eventuell framtida flytt av det estetiska programmet kan bli en del av utvecklingen.

En annan central framtidsfråga är beredskap. Skollagen ställer krav på att skolan ska kunna bedriva verksamheten även vid kris och krig. Eftersom förbundet inte kan söka särskilda statliga medel för beredskapsarbete väddar förbundet till medlemskommunerna att inkludera gymnasieförbundets verksamhet i sina ansökningar. Om inte riskerar kostnaderna att belasta medlemsbidraget och därmed minska resurserna för den ordinarie skolverksamheten.

För att möta framtidens krav måste gymnasieskolan också vara en attraktiv arbetsgivare. Det kräver satsningar på kompetensutveckling, tydliga karriärvägar, god arbetsmiljö och ett starkt ledarskap. Ett aktivt arbete för att främja hälsa och välmående hos både elever och personal är avgörande för att skapa långsiktig hållbara förutsättningar för lärande.

Sammanfattningsvis står Kalmarsunds gymnasieförbund inför en tid av stora förändringar. Nationella reformer och lokala behov måste vägas samman i en helhet där långsiktig planering, nära samverkan och ett gemensamt ansvarstagande mellan förbundet och medlemskommunerna blir avgörande för att trygga utbildningens framtid i regionen.



# Resultaträkning

Resultaträkning (tkr)	Not	Budget 2025	Bokslut 2025	Bokslut 2024
Verksamhetens intäkter	3	130 025	145 123	152 829
Verksamhetens kostnader	4	-737 079	-738 133	-703 242
Pensionskostnader m. m.	5	-34 450	-31 617	-67 265
Avskrivningar	6	-8 873	-8 615	-9 177
<b>Verksamhetens nettokostnad</b>		<b>-650 378</b>	<b>-633 243</b>	<b>-626 854</b>
Medlemsbidrag	7	634 881	634 881	624 395
<b>Verksamhetens resultat</b>		<b>-15 497</b>	<b>1 638</b>	<b>-2 460</b>
Finansiella intäkter	8	3 100	5 323	5 804
Finansiella kostnader	9	-340	-959	-1 117
<b>Årets resultat</b>		<b>-12 737</b>	<b>6 002</b>	<b>2 227</b>

# Kassaflödesanalys

Kassaflödesanalys (tkr)	Not	Bokslut 2025	Bokslut 2024
Den löpande verksamheten			
Årets resultat		6 002	2 227
Justering för ej likviditetspåverkande poster	20	4 509	11 945
Ökning (-) / minskning (+) av kortfristiga placeringar		-3 237	-3 077
Ökning (-) / minskning (+) av kortfristiga fordringar		-1 784	-22 191
Ökning (+) / minskning (-) av kortfristiga skulder		1 273	16 064
<b>Medel från den löpande verksamheten</b>		<b>6 762</b>	<b>4 968</b>
Investeringsverksamheten			
Förvärv av materiella anläggningstillgångar		-6 467	-5 099
<b>Medel från investeringsverksamheten</b>		<b>-6 467</b>	<b>-5 099</b>
<b>ÅRETS KASSAFLÖDE</b>		<b>295</b>	<b>-132</b>
Likvida medel vid årets början		294	426
<b>Likvida medel vid årets slut</b>		<b>589</b>	<b>294</b>

# Balansräkning

Balansräkning (tkr)	Not	Bokslut 2025	Bokslut 2024
<b>Anläggningstillgångar</b>			
Maskiner och inventarier	10	27 810	29 958
<b>Summa anläggningstillgångar</b>		<b>27 810</b>	<b>29 958</b>
<b>Omsättningstillgångar</b>			
Kortfristiga placeringar	11	39 048	35 811
Kortfristiga fordringar	12	138 459	136 675
Kassa och bank	13	589	294
<b>Summa omsättningstillgångar</b>		<b>178 097</b>	<b>172 780</b>
<b>Tillgångar</b>		<b>205 907</b>	<b>202 739</b>
	<b>Not</b>	<b>Bokslut 2025</b>	<b>Bokslut 2024</b>
Eget kapital vid årets början		39 099	36 871
varav RUR		19 991	19 991
Direktbokning eget kapital		0	0
Årets resultat		6 002	2 227
<b>Eget kapital vid årets slut</b>	<b>14</b>	<b>45 101</b>	<b>39 099</b>
varav RUR		19 991	19 991
<b>Avsättningar</b>			
Avsättningar för pensioner	15	2 518	2 335
Övriga avsättningar	16	2 662	6 951
<b>Skulder</b>			
Kortfristiga skulder	17	155 627	154 354
<b>Summa skulder</b>		<b>160 806</b>	<b>163 640</b>
<b>Eget kapital och skulder</b>		<b>205 907</b>	<b>202 739</b>
<b>Ansvarsförbindelser</b>			
Pensionsförpliktelser som inte tagits upp bland skulderna eller avsättningarna	18	31 612	33 235
<b>Nyckeltal</b>			
Anläggningskapital		27 810	29 958
Rörelsekapital		22 470	18 426
Soliditet		22%	20%
Likvida medel		589	294

# Driftsredovisning

Förbundets driftredovisning är baserad på uppställningen i resultaträkningen och dess summeringsnivåer. Varje enhets utfall presenteras dock mer specifikt vilket utgår ifrån koddelen ansvar. Restaurang och café är utfördelad på skolenheterna men redovisas som en egen enhet i driftredovisningen. Efter enheternas redovisning följer ett avsnitt med justeringsposter beroende på att till exempel interna poster som personalomkostnader ingår i enheternas utfall ovanför. Det sker även justering för poster som bokförs på enheterna men som i resultaträkningen ska redovisas som finansiella intäkter och kostnader.

Ovanstående utgör summan för verksamheterna och resterande summeringsnivåer följer resultaträkningen utan avvikelse med "Verksamhetens nettokostnad", Verksamhetens resultat" och "Årets resultat".



## Ekonomi restaurang och café

Verksamheten för Restaurang & Café avslutar året med ett positivt resultat om 0,2 mkr, jämfört med senaste prognosen är det en förbättring med 0,7 mkr. Livsmedelspriserna har ökat med 3,4% från januari till november. Detta har påverkat kostnadsnivån för verksamheten, men åtgärder har vidtagits för att motverka effekten. Verksamheten har haft två större lägerbeställningar under året varav en inte är återkommande nästa år, TV-pucken. Intäkterna från TV-pucken gör att intäktsbudgeten genererar ett litet överskott. Personalkostnaden har varit lägre än budgeterat, främst på grund av tjänstledighet som inte ersatts fullt ut samt effektivare planering av arbetstid vid beställningar (beställning med lång framförhållning). Arbetet med att

förändra matsedlar och recept har fortsatt under året med fokus på; att minska livsmedelskostnader, ersätta delar av animaliskt protein med växtbaserat protein, minskad frekvens av dyra maträtter samt noggrann kontroll av inköspriser.

## Ekonomi gymnasieutbildning

Gymnasieutbildningen inom förbundet har en positiv budgetavvikelse om 4,9 mkr vid årets bokslut. Verksamheten för anpassat gymnasium uppvisar ett mindre underskott.

Jenny Nyströmskolan uppvisar ett positivt resultat med närmare 0,7 mkr som innebär en mindre förbättring mot senaste prognosen. Ett överskott för personalkostnaderna där pensionsavgångar och tillträde av

Enhet	Intäkter		Kostnader		Nettokostnader		Budget- netto	Budget- avvikelse
	2025	2024	2025	2024	2025	2024	2025	2025
Gemensamt	32 663	31 558	-164 583	-155 635	-131 920	-124 077	-138 305	6 385
Interkommunalt	76 880	88 490	-141 891	-134 796	-65 011	-46 306	-59 715	-5 296
Förbundskontoret	202	215	-19 967	-20 668	-19 764	-20 453	-20 655	890
Restaurang och café	7 916	7 145	-30 539	-36 843	-22 623	-29 697	-22 865	243
<b>Gymnasieskola</b>								
Lars Kaggskolan	5 835	5 500	-107 159	-113 334	-101 324	-107 835	-102 859	1 535
Stagneliusskolan	3 199	3 228	-99 767	-106 657	-96 569	-103 429	-99 377	2 808
Jenny Nyströmskolan	6 594	7 137	-79 954	-74 328	-73 360	-67 191	-74 040	679
Anpassad gymnasieskola	5 326	5 786	-66 675	-62 705	-61 349	-56 919	-61 193	-155
<b>Vuxenutbildning</b>								
Axel Weüdelsskolan	19 410	17 225	-72 314	-72 562	-52 904	-55 337	-57 293	4 389
Ölands utbildningscenter	5 205	6 025	-15 332	-16 981	-10 127	-10 956	-10 465	338
<b>Avdrag/tillägg görs för</b>								
Omställningsfond intäkt	412	394	0	0	412	394	0	412
Avskrivningar	0	0	8 615	9 177	8 615	9 177	8 873	-258
Finansiella poster vht	-10	-10	88	85	79	76	0	79
Intern ränta	0	0	678	769	678	769	500	178
Interna poster	-18 509	-19 859	18 998	19 859	489	0	0	489
Arbetsgäva	0	0	-89 762	-85 333	-89 762	-85 333	-87 002	-2 760
Finansiering pensioner	0	0	121 430	146 705	121 430	146 705	117 341	4 088
Pensionskostnader	0	0	-31 617	-67 265	-31 617	-67 265	-34 450	2 833
Avskrivningar	0	0	-8 615	-9 177	-8 615	-9 177	-8 873	258
<b>Verksamhetens nettokostnad</b>	<b>145 123</b>	<b>152 835</b>	<b>-778 366</b>	<b>-779 689</b>	<b>-633 243</b>	<b>-626 854</b>	<b>-650 378</b>	<b>17 135</b>
Medlemsbidrag	634 881	624 395	0	0	634 881	624 395	634 881	0
<b>Verksamhetens resultat</b>	<b>780 004</b>	<b>777 229</b>	<b>-778 366</b>	<b>-779 689</b>	<b>1 638</b>	<b>-2 460</b>	<b>-15 497</b>	<b>17 135</b>
Finansiella tillgångar/ skulder	5 323	5 804	-959	-1 117	4 364	4 687	2 760	1 604
<b>Årets resultat</b>	<b>785 327</b>	<b>783 034</b>	<b>-779 325</b>	<b>-780 806</b>	<b>6 002</b>	<b>2 227</b>	<b>-12 737</b>	<b>18 739</b>

nya tjänster inte påbörjats enligt budget är en del men också effektiv bemanningsplanering inom exempelvis studiehallen. Strategisk planering kring vad den nya gymnasiereformen GY-25 innebär har för året landat i en lägre kostnad än planerat. Det fortsatta arbetet kring GY-25 kommer fortsätta under 2026.

Lars Kaggskolans bokslut visar ett överskott med 1,5 mkr. Resultatet är en förbättring mot senaste prognosen med 0,2 mkr. Skolan har inom överskottet också finansierat viktiga pedagogiska satsningar och elevförstärkningar.

Det positiva utfallet förklaras främst av en effektiv bemanningsplanering och en noggrann intern resursfördelning. Under året har skolan fortsatt implementera GY25 och utökat platserna inom EI- och energi- samt Fri-sör- och stylistprogrammet, samtidigt som behov av extra elevstöd också tillgodosetts. Inom APL-anskaffning så fortsätter utmaningarna vilket skolan ständigt arbetar med för att lösa och för det ekonomiska utfallet blev det positivt i år för bygg- och anläggningsprogrammet då en planerad lärartjänst inte kunde tillsättas fullt ut.

Stagneliusskolans resultat är positivt med ett överskott på 2,8 mkr, vilket främst beror på lägre personalkostnader till följd av oersatt frånvaro och en effektiv tjänsteplanering i linje med den reviderade programorganisationen. Det ekonomiska utrymmet har under året möjliggjort strategiska inköp av möblemang för att säkerställa kvaliteten inför AST-enhetens expansion. Att resultatet landade 1,2 mkr högre än senaste prognosen förklaras av att avsatta driftposter inte nyttjats i förväntad omfattning, samt en återföring av en balanspost om 0,3 mkr avseende tidigare upparbetade fortbildningskostnader.

Anpassad gymnasieskola har under hösten brottats med en hel del kostnadsökningar och landar på ett knappt underskott om 0,2 mkr. En stor kostnadsökning som skett under höstterminen är kostnaden för taxi. Mellan vår- och hösttermin handlar det om en ökning med ca 33 % vilket i pengar motsvarar närmare 700 tkr. Samtidigt har det ökade elevantalet inneburit behov av fler anpassningar och ett ökat resursbehov.

### **Ekonomi vuxenutbildning**

Förbundets enheter avseende utbildning för vuxna, Axel Weüdelsskolan och Ölands utbildningscenter, upp-

visar ett positivt resultat om 4,7 mkr kopplat till år 2025.

Axel Weüdelsskolan uppvisar ett positivt resultat om 4,4 mkr. Detta överstiger tidigare prognos med 1,5 mkr kopplat till förbättrade utfall för främst etableringsavtalen förbundet har med respektive kommun för elever inom etableringsprogrammet men även budgetposter avseende material, läromedel och tjänster som lämnar mindre överskott.

Det totala resultatet för enheten kopplas främst till externa intäkter. För Mörbylånga och Torsås kommun har avtalen avseende etablerings elever skrivits om inför året. Ersättningen för elevgruppen baseras nu på erbjudna undervisningstimmar (till skillnad från föregående avtal som baserades på inkomna schablonintäkter till kommunerna) vilket i ett initialt skede var svårt att prognostisera på helårsbasis. Ytterligare externa intäkter avser statsbidrag för stimulans inom SFI. Vid utgången av 2024 bokades en befarad återbetalning för projektet upp. Redovisningen av bidraget har sedan dess godkänts och enheten har kunnat behålla de medel som erhöles. Detta genererar ett överskott på posten om 0,6 mkr. Inom SFI och gymnasial verksamhet återfinns även överskott avseende köp av verksamhet från fristående huvudman om vardera 0,2 mkr.

Ölands utbildningscenter behåller ett resultat om budget i balans (+0,3 mkr). En mindre förbättring av resultatet sedan senaste prognosen kopplas till material och läromedel inom gymnasial utbildningsverksamhet där utfallet understiger budget. Tillsammans med högre intäkter avseende försäljning på elevrestaurangen genereras 0,3 mkr extra till resultatet mot föregående prognos.

En avgörande post med stor inverkan är statsbidrag för regionalt yrkesvux (omsätter nära 7 mkr). Bidraget ansöks baserat på en prognos om producerade poäng inom verksamhetsområdet. Bidraget finansierar delvis egen respektive inköpt utbildning och återbetalas i det fall enheten inte producerar angivet antal poäng. Post för återbetalning innefattas men är alltid svår att kalkylera innan redovisningen är slutförd.

# Investeringsredovisning

Kalmarsunds gymnasieförbund har år 2025 en investeringsbudget på 8 mkr. 42% av budgeten fördelas till IT och infrastruktur (3,3 mkr), 27% till skolenheterna (2,2%), 23% till lokaler (1,8 mkr) samt 9% till verksamheten för restaurang och café (0,7 mkr). Den nya gymnasiereformen GY-25 innebär en del inköpsbehov gällande stadigvarande läromedel och utgör därför en central del främst för yrkesprogrammen.

Under året har 6,5 mkr nyttjats dvs inte hela budgeten vilken var prognosen. Lars Kaggsskolan har investerat i en el-bil för undervisningsyfte samt utrustning till industriprogrammet vilket startades hösten 2024. Även

inventarier på Stagneliusskolan är inköpta. Inom anpassat gymnasium har kök installerats i de lokaler verksamheten flyttat in i senaste året och investeringen återfinns inom posten för det gemensamma inklusive lokaler. Där återfinns även investeringar kopplade till ombyggnation för att utöka antal klassrum på Storcken (AST). Reinvestering i kopiatorer samt inköp av elevdatorer för skolstart återfinns inom området för IT och teknisk infrastruktur. Inköpet av datorer blev dock lägre än planerat och ett överskott om 0,7 mkr återfinns inom budgeten för området. På Jenny Nyströmskolan, anpassat gymnasium samt Axel Weüdelsskolan kvarstår hela investeringsutrymmet om sammantaget 0,7 mkr.

Investeringsredovisning	Totalutgift Ack. utfall	Varav: årets investeringar		
		Budget	Utfall	Avvikelser
Gemensamt inklusive lokaler	24 563	1 810	1 906	-96
Verksamhetsutvecklingsfonden	1 448	0	0	0
Restaurang och café	9 648	680	703	-23
IT och teknisk infrastruktur	12 106	3 340	2 326	1 014
Lars Kaggsskolan	13 223	1 100	1 100	0
Stagneliusskolan	11 590	300	404	-104
Jenny Nyströmskolan	7 605	250	0	250
Anpassad gymnasieskola	452	200	0	200
Axel Weüdelsskolan	2 991	220	0	220
Ölands utbildningscenter	530	100	28	72
<b>Summa färdigställda investeringar</b>	<b>84 154</b>	<b>8 000</b>	<b>6 467</b>	<b>1 533</b>

# Noter

## Innehållsförteckning noter

- Not 1 Redovisningsprinciper
- Not 2 Uppskattningar och bedömningar
- Not 3-9 Noter till resultaträkningen
- Not 10-18 Noter till balansräkningen och kassaflödesanalysen
- Not 19 Leasing
- Not 20 Noter till kassaflödesanalysen
- Not 21 Upplysning om kostnader för räkenskapsrevision

## Not 1: Redovisningsprinciper

### Reglering

Relevanta bestämmelser som påverkar innehållet i noten finns bl.a. i:

- LKBR 4 kap. 3 § och 9 kap. 3 – 4, 6
- RKR R2 – 12 och RKR R14

Årsredovisningen är upprättad i enlighet med Lag (2018:597) om kommunal bokföring och redovisning samt Rådet för kommunal redovisnings rekommendationer.

Samma redovisningsprinciper och beräkningsmetoder nyttjas som vid årsbokslut 2024. Dock har en justering skett avseende årets upplupna löneskatt. Den redovisas nu brutto dvs den preliminära skatten som en fordran och upplupna löneskatten som en skuld. Avser konto 16520 samt 29330-29350. Uppgifterna för år 2024 är justerade för jämförelse.

### Gymnasieförbundets medlemmar

Sammansättningen avseende ägd andel, baserat på årets medlemsbidrag, är vid räkenskapsårets slut enligt not 7. Mönsterås kommuns medlemskap avser endast gymnasieverksamhet.

### Skulder och avsättningar

Kalmarsunds gymnasieförbund har beslutat att försäkra bort så mycket som möjligt av pensionskulden i balansräkningen. Avsättning för pensioner värderas enligt RIPS i enlighet med RKR R10. Skulden respektive ansvarsförbindelsen har belastats med särskild löneskatt på 24,26 %. Beräkningen av pensionskulden är framtagen av Skandikon.

### Materiella anläggningstillgångar

Tillgångar avsedda för stadigvarande bruk eller innehav med en nyttjandeperiod om minst 3 år klassificeras

som anläggningstillgång om beloppet överstiger gränsen för mindre värde. Korttidsinventarier med en ekonomisk livslängd på max 3 år och inventarier av mindre värde, max ett halvt prisbasbelopp, kostnadsförs direkt.

### Avskrivningar

Materiella anläggningstillgångar är upptagna till anskaffningsvärde minus avskrivning och eventuell nedskrivning. Avskrivning sker linjärt för samtliga anläggningstillgångar som är utsatta för värdeminskning. Avskrivning påbörjas när tillgången tas i bruk. De olika avskrivningstiderna för investeringar är:

- Inventarier 10 år
- Stadigvarande undervisningsmaterial 5 år
- Kopiatorer 4 år
- Datorer 3 år

Förbundet investerar endast i stadigvarande undervisningsmaterial samt inventarier och äger inte några byggnader. Detta innebär att komponentavskrivning och övrig klassning av komponenter inte är aktuell.

### Finansiella placeringar

Kalmarsunds gymnasieförbunds finansiella placering i Kalmar Läns Pensionsförvaltning AB (KLP) redovisas som omsättningstillgång och värderingen är gjord till verkligt värde samt enligt portföljmetoden.

### Omsättningstillgångar

Kundfordringar och övriga kortfristiga fordringar är upptagna till det belopp varmed de beräknas inflyta.

### Avsättningar och skulder

Avsättningar och skulder i balansräkningen är värderade till beloppet de vid avsättningstillfället eller skulddagen uppgår till.

### Kapitaltjänstkostnader

Kapitalkostnaden består dels av rak avskrivning på anskaffningsvärdet, dels av internränta på bokfört värde enligt SKR:s nivåer.

### Leasing

Gymnasieförbundet förfogar endast över operationella leasingavtal vilka inte tas upp i balansräkningen. Inget av de leasingavtal förbundet har ingått innebär en möjlighet att köpa objektet efter avtalets utgång eller kan betraktas som förbundets egendom. De operationella leasingavtalen finns uppställda i not 20.

### Semesterlöneskuld

Semesterlöneskulden och okompenserad övertid för de anställda har redovisats som en kortfristig skuld. Årets förändring har belastat resultaträkningen. De in-tjänade förmånerna har belastats med lagenliga arbetsgivaravgifter och personalomkostnader enligt 2025 års nivå. Årets underlag baseras på semesterlöneskulden efter december månad 2025.

### Redovisningsprinciper i driftsredovisningen

Löner har belastats med ett personalomkostnadspålägg om 42,05 % som inkluderar sociala avgifter, avtalsförsäkringar och pensionskostnader. Materiella anläggningstillgångar belastas med verklig avskrivningskostnad samt en kalkylränta på 2,5 % för årets genomsnittliga kapitalbindning. Kostnader kopplade till lokalerna inom gymnasieverksamheten och verksamheten för restaurang och café hanteras centralt. Inom vuxenutbildningen hanteras kostnader kopplade till lokalerna på respektive enhet utifrån verklig kostnad. Kostnader för IT och digital kompetens interndebiteras utifrån självkostnad och verkligt nyttjande. Gemensam central administration som ekonomi, personal och upphandling fördelas inte ut på de olika verksamheterna.

### Räkenskapsrevision

Räkenskaperna har granskats i enlighet med Standard för kommunal räkenskaps revision. Det sakkunniga biträdets yttrande samt granskningsrapport avseende bokslut och årsredovisning kommer finnas tillgängliga kopplat till årsredovisningen.

## Not 2: Uppskattningar och bedömningar

### Reglering

Relevanta bestämmelser som påverkar innehållet i noten finns bl.a. i RKR R2 och RKR R9.

Mellan årets och föregående års bokslut har det inte hanterats några ändrade bedömningar eller uppskattningar avseende den finansiella informationens beräkningar.

### Avsättningar

Varje år görs en uträkning avseende gymnasieskolornas ekonomiska över- eller underskott. Denna visar hur mycket förbundet, vid ett underskott, ska betala ut till friskolorna i ökat friskolebidrag i det fall förbundet inte återställer resultatet inom 3 år. Från år 2022 återfanns avsättning för underskott. Dock har detta underskott inom en treårsperiod nu återställts och avsättningen återförs därmed till resultatet. Från år 2023 återfinns fortfarande en avsättning i balansräkningen. Avstämning av denna görs vid bokslut 2026.

Fram till hösten år 2025 pågick ett ärende avseende 2023 års initiala bidragsbelopp. Ärendet låg hos förvaltnings-

rätten. Ärendet avser bedömning huruvida underskottet i aktuell års budget ska eller inte ska tillgodoräknas friskolorna. Ärendet har vid upprättandet av bokslutet avgjorts och avsättningen har återförts till resultatet.

Vid bokslut 2024 gjordes en avsättning för kris och beredskap. Delar av avsättningen är under året nyttjad till inköpta matportioner.

### Statsbidrag

Som ett kommunalförbund hanterar inte förbundet generella statsbidrag utan söker statsbidrag främst via Skolverket. Förbundet tar dock del av kommunens erhållna statsbidrag avseende gymnasie- och vuxenutbildning via överenskommelse i budgetarbetet. Kommunens erhållna statsbidrag för exempelvis regionalt yrkesvux och schablonbidrag för individer i etablering hanteras via debitering baserat på utförd utbildning inom respektive område. Riktade statsbidrag återfinns i verksamhetens intäkter.

NOTER

<b>Not 3: Verksamhetens intäkter</b>	<b>2025</b>	<b>2024</b>
Ersättningar	4 938	2 422
Försäljning	13 844	14 159
Försäljning av verksamhet	89 867	99 789
Bidrag	9 134	10 585
Övrigt	842	930
Hyror	1 464	1 213
Riktade statsbidrag	25 034	23 731
<b>Summa</b>	<b>145 123</b>	<b>152 829</b>
<b>Specificering riktade statsbidrag</b>	<b>2025</b>	<b>2024</b>
<i>Stimulans SFI</i>	718	786
<i>Lärlönelyftet</i>	5 651	5 661
<i>Förstelärare</i>	3 043	3 025
<i>Migrationsverket</i>	36	941
<i>Regionalt yrkesvux</i>	3 015	4 290
<i>Läroassistenter</i>	1 014	1 026
<i>Lärling</i>	2 625	1 798
<i>Lönebidrag/nystartsjobb</i>	282	416
<i>YH utbildning</i>	3 145	3 533
<i>Personalförstärkning</i>	2 654	0
<i>Inställt digitalt NP</i>	538	0
<i>AW egen formelsamling SPSM</i>	374	0
<i>Säkerhetshöjande åtgärd</i>	556	0
<i>Övriga</i>	1 383	2 255
<b>Summa</b>	<b>25 034</b>	<b>23 731</b>
<b>Not 4: Verksamhetens kostnader</b>	<b>2025</b>	<b>2024</b>
Inköp material och underhåll	-3 160	-3 270
Bidrag	-6 127	-4 725
Köp av verksamhet	-146 912	-139 966
Personalkostnader	-382 473	-363 232
Lokalkostnader	-105 336	-102 972
Material	-44 298	-43 681
Tjänster	-49 828	-45 395
<b>Summa</b>	<b>-738 133</b>	<b>-703 242</b>
<b>Not 5: Pensions- och personalrelaterade kostnader</b>	<b>2025</b>	<b>2024</b>
Semesterlöneskuld	1 116	-2 151
Löneväxling	-6	-42

**NOTER**

Förmånsnyckel	-50	-13
Löneskatt	-5 681	-13 655
Avtalsförsäkringar (KPA, FORA)	-259	-243
FÅP	-4 236	-29 101
Omställningsfonden	-687	-656
Förvaltningsavgifter	-834	-798
Förändring pensionsskuld	-147	187
Utbetalda pensioner	-2 607	-2 789
Pensioner (ind. valet)	-18 225	-18 004
<b>Summa</b>	<b>-31 617</b>	<b>-67 265</b>
<b>Not 6: Avskrivningar</b>	<b>2025</b>	<b>2024</b>
Avskrivning maskiner och inventarier	-8 615	-9 177
Nedskrivning	0	0
<b>Summa</b>	<b>-8 615</b>	<b>-9 177</b>
<b>Not 7: Medlemsbidrag, ägd andel</b>	<b>2025</b>	<b>2024</b>
Borgholm	8,1%	8,3%
Torsås	6,0%	6,2%
Kalmar	63,5%	63,8%
Mörbylånga	13,4%	12,7%
Mönsterås	9,0%	8,9%
<b>Summa</b>	<b>634 881</b>	<b>624 395</b>
<b>Not 8: Finansiella intäkter</b>	<b>2025</b>	<b>2024</b>
Räntor på likvida medel	1 080	1 818
Placering Kalmar läns pensionskapitalförvaltning	4 243	3 714
KPA ÖF medel	0	272
<b>Summa</b>	<b>5 323</b>	<b>5 804</b>
<b>Not 9: Finansiella kostnader</b>	<b>2025</b>	<b>2024</b>
Finansiella kostnad, förändring av pensionsavsättningar	-70	-199
Kostnadsränta	-101	-175
Placering Kalmar läns pensionskapitalförvaltning	-787	-744
<b>Summa</b>	<b>-959</b>	<b>-1 117</b>
<b>Not 10: Materiella anläggningstillgångar</b>	<b>2025</b>	<b>2024</b>
<b>Maskiner och inventarier</b>		
Ingående anskaffningsvärde	247 814	242 715
Inköp	6 467	5 099
<b>Utgående anskaffningsvärde</b>	<b>254 281</b>	<b>247 814</b>

NOTER

Ingående avskrivningar	-217 856	-208 679
Årets nedskrivningar	0	0
Årets avskrivningar	-8 615	-9 177
Utgående ack. avskrivningar	-226 471	-217 856
<b>Utgående redovisat värde</b>	<b>27 810</b>	<b>29 958</b>
<b>Not 11: Kortfristig placering</b>	<b>2025</b>	<b>2024</b>
Anskaffningsvärde aktier och andelar	18 587	17 803
Värdereglering aktier och andelar	4 869	3 070
Anskaffningsvärde obligationer	15 494	14 806
Värdereglering obligationer	98	132
<b>Summa</b>	<b>39 048</b>	<b>35 811</b>
<b>Not 12: Kortfristiga fordringar</b>	<b>2 025</b>	<b>2024</b>
Kundfordringar	26 070	28 813
Förutbetalda kostnader	16 598	18 140
Upplupna intäkter	4 062	3 937
Prel skatt	11 204	7 161
Övriga fordringar	0	6
Schablonmoms	1 790	1 819
Fodran ludvikamoms	2 258	2 317
Skattekonto	26 317	26 464
Interimsfordringar löner	4	0
Bankkonto	50 156	48 017
<b>Summa</b>	<b>138 459</b>	<b>136 675</b>
<b>Not 13: Kassa och bank</b>	<b>2 025</b>	<b>2024</b>
Konto KLP	589	291
Handkassor	0	3
<b>Summa</b>	<b>589</b>	<b>294</b>
<b>Not 14: Eget kapital</b>	<b>2025</b>	<b>2024</b>
Ingående	39 099	36 871
Årets resultat	6 002	2 227
<b>Summa eget kapital</b>	<b>45 100</b>	<b>39 099</b>
Varav resultatutjämningsreserv		
Ingående resultatutjämningsreserv	19 991	19 991
Årets avsättning/nyttjande		
<b>Summa resultatutjämningsreserv</b>	<b>19 991</b>	<b>19 991</b>

<b>Not 15: Avsättning pensioner</b>	<b>2025</b>	<b>2024</b>
<b>Ingående avsättning R10</b>	2335	2 567
Årets utbetalningar	-236	-238
Ränte- och basbeloppsuppräknig	66	188
Ändring av försäkringstekniska grunder	0	0
Övrigt	317	-136
Förändring löneskatt	36	-45
Utgående avsättning	2518	2 335
varav löneskatt	492	456
Antal visstidsförordnanden		
Antal förtroendevalda med rätt till visstidspension enligt PBF	1	1
Antal anställda med rätt till visstidspension	0	0
<b>Total pensionskund enligt R15</b>		
<b>Pensionsförpliktelser</b>	<b>2025</b>	<b>2024</b>
Total pensionsförpliktelse i balansräkningen och inom linjen	34 130	35 570
a.) Avsättning inkl särskild löneskatt	2 518	2 335
b.) Ansvarförbindelse inkl särskild löneskatt	31 612	33 235
Pensionsförpliktelse som tryggats i pensionsförsäkring	122 762	122 757
Pensionsförpliktelse som tryggats i pensionsstiftelse	0	0
<b>Summa pensionsförpliktelser (inkl försäkring)</b>	<b>156 892</b>	<b>158 326</b>
<b>Utredningsgrad</b>	<b>99%</b>	<b>98%</b>
De pensionsförpliktelser som inte tryggats i försäkring dvs förbundets ansvarförbindelse finansieras genom placering hos Kalmar Läns Pensionskapitalförvaltning. 30 mkr har placerats för att trygga förbindelsen.		
<b>Not 16: Övriga avsättningar</b>	<b>2025</b>	<b>2024</b>
<b>Ingående avsättning</b>	6 951	3 951
varav återbetalning friskolor 2022	1 094	1 094
varav Höjd beredskap	3 000	0
varav återbetalning friskolor 2023	902	902
varav ärende förv.rätt friskolebidrag	1 956	1 956
Händelser under året		
Höjd beredskap, inköp av matportioner realiserats	-1 240	3 000
Ärende förv.rätt friskolebidrag - avgjort ärende	-1 956	0
Återföring utb till friskolor 2022 överskott som överstiger underskottet 3 år	-1 094	0
<b>Utgående avsättning</b>	<b>2 662</b>	<b>6 951</b>

NOTER

<b>Not 17: Kortfristiga skulder</b>	<b>2 025</b>	<b>2024</b>
Semesterlöneskuld	28 854	29 970
Leverantörsskulder	14 771	16 249
Upplupna kostnader	4 904	3 909
Förutbetalda riktade statsbidrag	5 573	5 181
Övriga kortfr skulder	3 526	590
Förutbetalda medlemsbidrag	55 477	52 907
Förutbetalda intäkter	2 577	613
Upplupna pensionskostnader	9 997	10 282
Upplupen arbetsgivaravgift	7 583	7 244
Skuld utställda optioner	78	0
Upplupen löneskatt	15 375	20 854
Upplupna skatter	6 913	6 557
<b>Totala kortfristiga skulder</b>	<b>155 627</b>	<b>154 354</b>
<b>Not 18: Pensionsförpliktelser som inte tagits upp bland skulderna eller avsättningarna</b>	<b>2025</b>	<b>2024</b>
<b>Ingående ansvarsförbindelse för pensioner intjänade före 1998 enligt R10</b>	32 725	29 256
Ränte- och basbeloppsuppräkning	968	2 141
Ändring av försäkringstekniska grunder	0	0
Nyintjänad pension	0	0
Årets utbetalningar	-2 267	-2 465
Övrigt	161	3 116
Förändring löneskatt	-276	677
korr visstidspension eller liknande inkl löneskatt	0	0
<b>Utgående ansvarsförbindelse</b>	<b>31 311</b>	<b>32 725</b>
<i>varav löneskatt</i>	6 113	6 389
Visstidspension eller liknande	301	510
<b>Utgående totala förpliktelser</b>	<b>31 612</b>	<b>33 235</b>
<b>Not 19: Operationell leasing</b>	<b>2025</b>	<b>2024</b>
<b>Lokaler</b>		
Framtida minimileasingavgifter	<b>166 759</b>	<b>150 090</b>
Därav förfall inom 1 år	70 748	67 219
Därav förfall inom 2-5 år	93 187	76 309
Därav förfall senare än 5 år	2 823	6 561
<b>Maskiner och inventarier</b>		
Framtida minimileasingavgifter	<b>4 097</b>	<b>4 963</b>

## NOTER OCH BEGREPPSFÖRKLARINGAR

Därav förfall inom 1 år	987	1 053
Därav förfall inom 2-5 år	2 614	2 727
Därav förfall senare än 5 år	496	1 183

<b>Not 20: Ej likviditetspåverkande poster</b>	<b>2025</b>	<b>2024</b>
Av- och nedskrivningar	8 615	9 177
Avsatt till pensioner	183	-232
Övriga avsättningar	-4 290	3 000
Utbetalning av eget kapital	0	0
<b>Summa</b>	<b>4 509</b>	<b>11 945</b>

<b>Not 21: Räkenskapsrevision</b>	<b>2025</b>	<b>2024</b>
Sammanlagd kostnad för kommunala revisorernas granskning av bokföring, delårsrapport och årsredovisning.	490	712
varav förtroendevalda	243	281
varav sakkunniga	246	431

Det sakkunniga bitrådets yttrande samt granskningsrapport avseende bokslut och årsredovisning finns tillgängliga via förbundets hemsida under direktionens protokoll och handlingar. Räkenskaperna har granskats i enlighet med Standard för kommunal räkenskapsrevision.

# Begreppsförklaringar

**Anläggningstillgångar** är tillgångar som ska användas en längre tidsperiod, till exempel byggnader, fordon, maskiner, värdepapper etc.

**Ansvarsförbindelse** är en upplysning till balansräkningen över ekonomiska åtaganden som inte redovisas som skuld eller avsättning i balansräkningen.

**Avskrivningar** är planmässig värdeminskning av anläggningstillgångar för att fördela anskaffningskostnaden över tillgångens beräknade nyttjandeperiod.

**Avsättning** utgörs av de betalningsförpliktelser som är säkra eller sannolika till sin existens och där det finns säkerhet beträffande beloppets storlek eller tidpunkten för betalning, till exempel avsättning för pensioner.

**Balansräkning** visar den ekonomiska ställningen vid årets slut uppdelat på tillgångar (anläggnings- och omsättningstillgångar), eget kapital, avsättningar samt skulder (lång- och kortfristiga skulder).

**Bokfört värde** är det värde som en tillgång är upptagen till i bokslutet.

**Eget kapital** är totala tillgångar minus avsättningar och skulder (nettoförmögenhet). Det egna kapitalet har två beståndsdelar; anläggningskapital och rörelsekapital.

**Finansiella intäkter/kostnader** redovisas under särskild rubrik i resultaträkningen, exempelvis ränteintäkter, utdelning, räntekostnader med mera.

**Finansnetto** är finansiella intäkter minus finansiella kostnader.

**Intern ränta** är en årlig ersättning mellan finansförvaltningen och nämnderna för det kapital som nyttjas av nämnden.

**Investeringsredovisning** redovisar in- och utbetalningar för årets nettoinvesteringar i till exempel fastigheter, anläggningar, maskiner och inventarier. Dessa tillgångar är avsedda att användas under en längre tidsperiod.

**Kortfristiga fordringar och skulder** har en förfallotid på mindre än ett år från balansdagen.

## BEGREPPSFÖRKLARINGAR

**Likvida medel** består av kontanter, banktillgodohavande, statsskuldsväxlar, bankcertifikat med mera.

**Långtidssjukfrånvaro** All sjukfrånvaro som är över dag 60 i sjukperioden.

**Löneskatt** är skatt på pensionsförmåner till anställda.

**Månadsavlönade** Tillsvidareanställda och visstidsanställda med månadslön (till exempel vikarier och allmän visstidsanställning).

**Omsättningstillgångar** är tillgångar som förväntas innehåsa under kort tid, exempelvis kundfordringar och förråd. Dessa tillgångar kan på kort tid omsättas till likvida medel.

**Personalomsättning** Antalet tillsvidareanställda som har slutat i förbundet under året, dividerat med det genomsnittliga antalet tillsvidareanställda. Observera att det gäller samtliga anställda, även dem som har slutat helt i förbundet.

**Resultaträkning** sammanfattar årets intäkter och kostnader och därmed hur förändringen av förbundets eget kapital framkommit. Denna förändring kan också beräknas genom att jämföra eget kapital i de senaste två årens balansräkningar.

**Rörelsekapital** är skillnaden mellan omsättningstillgångar och kortfristiga skulder. Rörelsekapitalet är en del av det egna kapitalet.

**Sjukfrånvaro** Den totala sjukfrånvaron i timmar omräknat till procent. Avser samtliga anställda det vill säga såväl månads- som timavlönade.

**Soliditet** är eget kapital satt i relation till de totala tillgångarna. Visar hur stor del av de totala tillgångarna som finansieras med eget kapital.

**Tillsvidareanställd** En medarbetare med fast anställning. En anställning som enligt avtal pågår tills uppsägning sker från någon part. En tillsvidareanställning kan vara på hel- eller deltid.

**Timavlönad** Avser tidsbegränsade anställningar och medarbetare som får betalt per timme.

**Visstidsanställd** Anställd som från början har ett fastställt slutdatum. Det kan vara ett vikariat eller en allmän visstidsanställning så kallad AVA, på hel- eller deltid.

**Årsarbetare** Samtliga anställda (hel- och deltid) i en given grupp eller kategori, omräknat till heltidstjänster. Detta är vanligtvis det begrepp som används i jämförande syfte för att beskriva volymen anställda.

### Skolförkortningar:

**AG** - Anpassad gymnasieskola

**AW** - Axel Weüdelsskolan

**JN** - Jenny Nyströmskolan

**ST** - Stagneliussskolan

**LK** - Lars Kaggskolan

**ÖUC** - Ölands utbildningscenter

**AST** står för Autismspektrum tillstånd och är ett samlingsnamn för flera olika diagnoser. Det kan till exempel vara autism, autismliknande tillstånd eller aspergers syndrom.

### Programförkortningar:

**BA** - Bygg- och anläggningsprogrammet

**BF** - Barn- och fritidsprogrammet

**EK** - Ekonomiprogrammet

**EE** - El- och energiprogrammet

**ES** - Estetiska programmet

**FS** - Försäljning- och serviceprogrammet

**FT** - Fordons- och transportprogrammet

**FR** - Frisör- och stylistprogrammet

**HT** - Hotell- och turismprogrammet

**IN** - Industritekniska programmet

**NA** - Naturvetenskapsprogrammet

**RL** - Restaurang- och livsmedelsprogrammet

**SA** - Samhällsvetenskapsprogrammet

**TE** - Teknikprogrammet

**VF** - VVS- och fastighetsprogrammet

**VO** - Vård- och omsorgsprogrammet



