

# Verksamhetsplan

med budget 2024 och planering 2025-2026



 KALMARSUNDS  
GYMNASIEFÖRBUND



KALMARSUNDS  
GYMNASIEFÖRBUND

# Innehållsförteckning

	Sida
<b>Politikens förord</b>	<b>1</b>
<b>Det här är Kalmarsunds gymnasieförbund</b>	<b>2</b>
Just-nu-bild av vår organisation	3
<b>Grundläggande värderingar och kärnvärden</b>	<b>4</b>
<b>Nulägesanalys och framtid</b>	<b>5</b>
<b>Våra prioriterade målområden</b>	<b>8</b>
Direktionens särskilda uppdrag till förbundsdirektören	8
<b>Kunskap, utveckling och lärande</b>	<b>9</b>
Övergripande uppdrag	11
Mål	11
<b>Normer, värden och inflytande</b>	<b>12</b>
Övergripande uppdrag	14
Mål	14
<b>En skola på vetenskaplig grund och beprövad erfarenhet</b>	<b>15</b>
Övergripande uppdrag	16
Mål	16
<b>Budget 2023 och planering 2024-2025</b>	<b>17</b>
<b>God ekonomisk hushållning</b>	<b>17</b>
<b>Finansiella mål</b>	<b>18</b>
Soliditetsmål	18
Likviditetsmål	18
Investeringsmål	18
<b>Driftsbidrag från medlemskommuner 2023-2025</b>	<b>19</b>
Statsbidrag som omfattas 2023	20
Totalt driftsbidrag	20
Gymnasieskola driftsbidrag	20
Vuxenutbildning driftsbidrag	20
<b>Beskrivning av budgetsystemet</b>	<b>21</b>
Utvecklingen av 16-19 åringar	21
Dimensioneringen av gymnasieskolornas programutbud	22
<b>Interkommunala ersättningar</b>	<b>23</b>
Interkommunala intäkter	23
Interkommunala kostnader	23
Friskolebidrag	23
<b>Budgetram och driftsbudget</b>	<b>24</b>
<b>Investeringsbudget</b>	<b>25</b>
<b>Resultatbudget</b>	<b>25</b>
<b>Finansieringsbudget</b>	<b>26</b>
<b>Balansbudget</b>	<b>27</b>

# Politikens förord

**Vi är mycket tacksamma för det engagemang och den djupa kunskap vi har mötts av under det här gångna året. I det ekonomiska läge som råder finns det utmaningar i årets budgetarbete där främst kostnader för pensionerna tynger en annars välskött ekonomi. Vi är glada för att våra medlemskommuner har förståelse för denna tillfälliga dipp. Trots hårda tider läggs inga besparingskrav men förbundet har ändå lyckats ta hem över tio miljoner på effektiviseringar i verksamheten. När inflationen vänder kommer även vårt ekonomiska resultat att vända snabbt.**

Förbundet har en stark grund i form av kvalité och kompetens att ta avsprång i inför budgetåret 2024 och det finns några händelser som vi ser särskilt fram emot att följa och utveckla.

I en orolig omvärld är det otroligt viktigt att ungdomar finner studiero och trygghet inom förbundets väggar. Undersökningar visa att över 90 % av eleverna svarar att de trivs på sin skola, har någon att umgås med och jämfört med riket finner en högre andel elever inom Kalmarsunds gymnasieförbund arbetsro i sin klass. För att stärka trenden och förbättra våra kunskapsmål ännu mer kommer vi öka de trygghetsskapande åtgärderna, öka möjligheterna för kompensatoriska åtgärder och inte minst stärka närvaron av trygga vuxna i våra korridorer, både för att öka tryggheten för våra elever och för att avlasta för undervisande lärare.

Under 2024 kommer också det nya samarbetet mellan industrin och förbundet att ta fast form, när ett nytt lärlingsprogram startar för att möta den nya industrins behov av arbetskraft. Att lyssna efter behov och att vara öppna för samverkan med näringsliv och universitet hoppas vi kan fortsätta utvecklas ännu mer, för att ständigt vara en relevant och modern utbildningsorganisation.

Vi ser också fram emot att lyfta hållbarhetsperspektivet tydligare inom förbundet. Det är trots allt våra elever som ska stå för omställningen till en mer hållbar värld i framtiden, och de ska guidas av kunniga pedagoger så att vi alla bidrar för att uppnå målen i agenda 2030.

En av förbundets styrkor är digitalisering som framgent kommer att utvecklas ytterligare där nya system ska underlätta dokumentation och förenkla administrativa bördor. Möjligheterna inom AI och digitaliseringen samt hur de kan stärka utbildningar och lärandet snarare än hota kunskapsutveckling kommer också utredas djupare. Skolans värld ska bestå av mänskliga relationer och värden, där vi tror att digitalisering skapad med hjärtat kan stärka och framtids-säkra våra elever och våra medarbetare.

Trots de tuffa tider vi arbetar inom ser vi mycket fram emot kommande år och välkomnar medarbetare på förbundet att bjuda in oss ännu mer i verksamheterna för att lyssna på just era förbättringsförslag. Tillsammans gör vi Kalmarsunds gymnasieförbund till det självklara valet för kunskapsutveckling och morgondagens kompetens formas.



Anna Thore (S)  
Ordförande  
Kalmarsunds gymnasieförbund

Mona Magnusson (M)  
Vice ordförande  
Kalmarsunds gymnasieförbund

# Det här är Kalmarsunds gymnasieförbund

**Kalmarsunds gymnasieförbund är ett kommunalförbund som bildades sommaren 1995 av medlemskommunerna Borgholm, Kalmar, Mörbylånga och Torsås.**

Vi är en av de största utbildningsaktörerna i sydöstra Sverige och driver kommunal gymnasieskola, anpassad gymnasieskola och kommunala vuxenutbildning (komvux) i medlemskommunerna. Vår vision:

*"Inom Kalmarsunds gymnasieförbund har alla studerande nått sina kunskapsmål och som demokratiska och ansvarstagande människor - berikade med kunskaper och färdigheter - lämnar de sin utbildning väl rustade för att möta yrkeslivet och vidare studier"*

Vi ligger långt fram i utvecklingen och kombinerar IT med modern pedagogik. Tillsammans skapar detta fler möjligheter för dig och din framtid. Vår gymnasieutbildning består av våra tre gymnasieskolor; Lars Kaggskolan, Stagneliuskolan och Jenny Nyströmskolan. Jenny Nyströmskolan har även anpassad gymnasieskola. Gymnasieskolan har 15 nationella program samt introduktionsprogram. Anpassad gymnasieskola har fyra nationella program och det individuella programmet. Axel Weüdelsskolan i Kalmar och Ölands utbildningscenter i Borgholm är våra två skolor med vuxenutbildningar (komvux). Du kan läsa mer om våra gymnasieskolor och vuxenutbildningar på vår webbplats.

## VÅRA SKOLOR

Förbundet har många olika utbildningar, vilket gör oss till en oerhört viktig och central aktör i regionens arbete för ökad tillväxt och kompetensförsörjning.

## DIREKTIONEN OCH ARBETSUTSKOTTET

Direktionen består av 11 ordinarie ledamöter och 11 ersättare från de fyra medlemskommunerna Borgholm, Kalmar, Mörbylånga och Torsås. Ordförande



och vice ordförande utgör tillsammans direktionens presidium som planerar och förbereder direktionens sammanträden. I delegationsordningen framgår de ärenden där direktionens beslutanderätt har delegerats. Arbetsutskottet består av fem ordinarie ledamöter och fem ersättare och speglar den politiska sammansättningen i direktionen. Arbetsutskottet bereder de ärenden som ska behandlas i förbunds-direktionen och är förbundets personaldelegation.

## FÖRBUNDSKANSLIET

Förbundsdirektören är förbundets högsta tjänsteperson och har det yttersta ansvaret mot förbunds-direktionen. Till sin hjälp i det strategiska arbetet har direktören stöd av förbundskansliet som består av kvalificerade specialistfunktioner och samordnar samt ansvarar för förbundets olika områden; ekonomi,

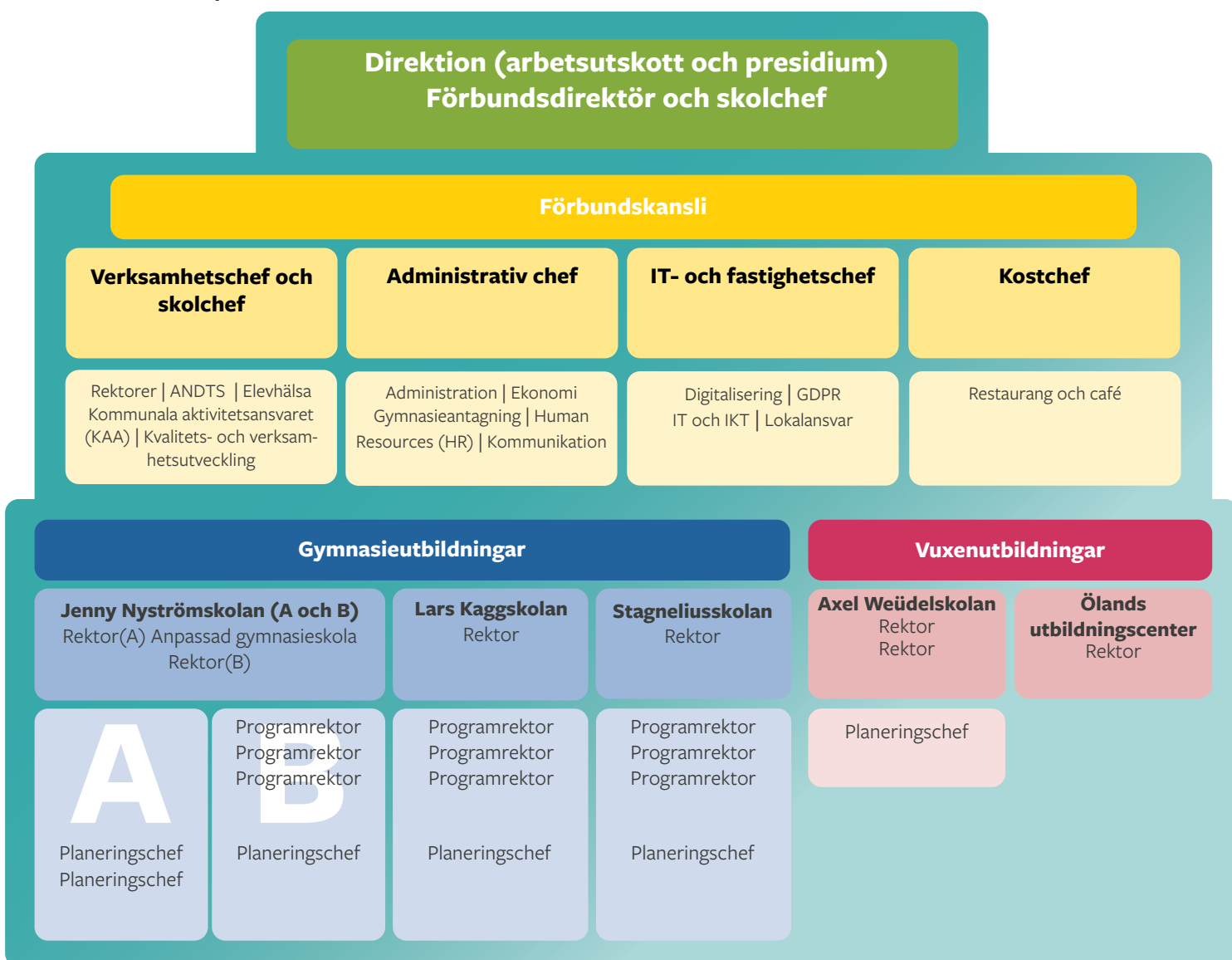
administration, juridik, arbetsmiljö, personal, kommunikation, IT, kost, fastigheter och lokaler, systematiskt kvalitetsarbete och kommunalt aktivitetsansvar (KAA).

Kansliet ska stödja skolorna med elevernas lärande och medarbetares kompetensutveckling. Arbetet behöver fortsätta med att utveckla och etablera en organisation samt ett arbetssätt som stödjer verksamheten, och som har förmåga att lyssna in och möta verksamheternas behov.

Förbundet har många styrande dokument och policys som till exempel personalpolitiskt program, jämställdhetsplan och miljöpolicy. Du hittar alla dokument på vår webbplats: [www.gyf.se](http://www.gyf.se).

## JUST-NU-BILD

*av vår organisation*





# Grundläggande värderingar och kärnvärden

Tillsammans gör alla som arbetar inom Kalmarsunds gymnasieförbund sitt yttersta för att skapa de bästa förutsättningarna för att alla elever ska nå så långt som möjligt med sina studier och utvecklas som människor. I en värld som rör sig allt snabbare blir lärande och kunskapsinhämtning alltmer central. Kunskap och lärande är oerhört viktiga faktorer i framtidens samhälle som ger eleverna viktiga nycklar för att ta sig vidare i livet och möta en värld där det livslånga lärandet blir alltmer centralt.



Kalmarsunds gymnasieförbund ska vara en modern, attraktiv och utvecklande arbetsplats som kännetecknas av trygghet, trivsel, arbetsglädje och engagemang. Höga förväntningar på alla som arbetar inom förbundet och på eleverna skapar en vilja att utvecklas och lära. Höga förväntningar bidrar även till förtroendefulla relationer. Med detta samt genom att anpassa arbetsätt och lärande efter elevernas förutsättningar och behov skapar personalen tillsammans grunden för att eleverna ska nå utbildningens mål.

Kalmarsunds gymnasieförbund blir en framgångsrik organisation genom att skapa en stark tillit till varje medarbetares förmåga att vilja bidra till resultat och utveckling. Varje medarbetare ser sin del i ett större

sammanhang och är beredd att gemensamt ta ansvar för helheten. Kalmarsunds gymnasieförbund är en modern, attraktiv och utvecklande arbetsplats som kännetecknas av trygghet, trivsel, arbetsglädje och engagemang. Förbundet arbetar kontinuerligt med strategisk kompetensförsörjning i syfte att ytterligare stärka förbundets attraktivitet som arbetsgivare. Genom detta ger också förbundet förutsättningar för medarbetare att fortsätta den positiva utvecklingen mot ökad måluppfyllelse och likvärdighet. Personalen har ett starkt elevfokus och sätter elevernas utveckling och upplevelse i första rummet. Genom att dela kunskap och information, välkomna olik tänkande och respektera kritik skapas en organisation som står stark och nyfiken inför kommande utveckling.

## VÅRA KÄRNVÄRDEN

### Mångfald och framtidsmöjligheter

På våra skolor finns ett stort utbud av utbildning ar. Kvalitet och långsiktighet skapar möjligheter – både för elever och personal. Här kan du utveckla din kompetens och dina förmågor för att möta framtidens utmaningar.

### Trygghet skapar trivsel

All vår verksamhet bygger på trygghet och att människor känner sig välkomna. Genom samarbete och respekt skapar vi en inkluderande miljö med plats för alla.

### Digital kompetens i framkant

Vi har en bred digital kompetens och strävar efter att ligga långt fram i utvecklingen. Vi kännetecknas av en innovativ undervisning där vi kombinerar IT med modern pedagogik.

### Engagemang och glädje ger utveckling

Vi jobbar aktivt för att människor ska utvecklas tillsammans och samarbeta med andra. Genom ett stort engagemang och en positiv inställning skapar vi förutsättningar för ett livslångt lärande.

**Vårt löfte till våra elever och medarbetare i Kalmarsunds gymnasieförbund är att du alltid kan förvänta dig fler möjligheter!**

# Nulägesanalys och framtid

**Utbildning, bildning och kunskap är och har genom tiden alltid varit viktiga delar för ett välfungerande samhälle. Det skapar avgörande förutsättningar för samhällets och individens utveckling. Kalmarsunds gymnasieförbund är en oerhört viktig aktör för den framtida samhällsutvecklingen. Varje dag möter Kalmarsunds gymnasieförbund 3500 studerande som alla ska få möjlighet att nå sina drömmar och utvecklas som individer. I den tid som vi nu lever i är betydelsen av utbildning, bildning och kunskap kanske viktigare än någonsin. Det finns stora utmaningar i vår värld, detta återspeglas i ett allt mer otrött samhälle. Gång på gång har studier visat att den gemensamma nämnaren för ungdomar som begår brott är att individen, antingen gått ut grundskolan med ofullständiga betyg eller har hoppat av gymnasiet. Godkända betyg från grundskolan, en gymnasieexamen, vikten av att erövra ett språk eller få möjlighet att gå en utbildning inom vuxenutbildningen är alla avgörande skyddsåtgärder för att bygga ett tryggt samhälle, där individer får en tillhörighet och känner sig behövda.**

Som utbildningsorganisation är det viktigt att Kalmarsunds gymnasieförbund fortsätter att utveckla sitt arbete med Agenda 2030, särskilt med tanke på förbundets utbildningsuppdrag. Agenda 2030 erbjuder en värdefull ram för att inspirera elever och personal om vikten av hållbar utveckling, globalt medborgarskap och ansvarsfulla handlingar. Genom att införliva dessa principer och mål i vår organisation kan förbundet vara med och bidra till en hållbar framtid.

## **UTVECKLING OCH LÄRMILJÖER**

För att Kalmarsunds gymnasieförbunds elever ska lyckas med sina studier är det av största vikt att fortsätta arbetet med tillgänglig lärmiljö. Arbetet innebär att lärmiljön skapas och utformas utifrån perspektiven pedagogisk, fysisk och social lärmiljö. När dessa perspektiv harmonierar och verkar stödjande möjliggör förbundet likvärdiga förutsättningar för lärande.

För att stärka utveckling och förbättring av undervisningskvalité har förbundet arbetat intensivt med att utveckla det systematiska kvalitetsarbetet. Det systematiska kvalitetsarbetet ska ta sin utgångspunkt i klassrummet. Där klassrumsanalyser aggregeras till skolnivå, förbunds nivå och vidare till huvudmannen. Ett system där dom olika nivåerna är beroende av varandra och bidrar till den gemensamma utvecklingen.

Detta ger förbundet möjlighet att fatta beslut som får direkt effekt på elevernas utveckling och lärande.

Arbetet med elevhälsan regleras sedan 1 juli 2023 på ett tydligare sätt i skollagen. Elevhälsan ska utifrån revideringarna vara en naturlig del i det systematiska kvalitetsarbetet. Det är även av största vikt att elevhälsan blir en naturlig del av förbundets och skolornas arbete i stort och något som alla medarbetare inom förbundet är en viktig del av.

## **SKOLNÄRVARO**

De senaste åren har förbundet konstaterat utmaningar med gymnasieelevernas närvaro. Förbundet gör veckovisa uppföljningar av frånvaron och kan i dessa konstatera en elevnärvaro på cirka 85%. Närvaron är en oerhörd viktig faktor för att klara gymnasieskolan. Förbundet behöver på så vis under kommande år intensifiera sitt arbete med elevnärvaro då detta kommer att vara en viktig faktor för att höja andelen som tar gymnasieexamen.

En annan viktig faktor som påverkar skolnärvaron är att fortsätta det utvecklingsarbete som påbörjats med KAA (Kommunalt aktivitetsansvar). Förbundet har varit aktivt drivande i att tillsammans med medlemskommunerna upprätta handlingsplan och organisation för respektive medlemskommun. Det är nu av största vikt att arbetet fortgår i respektive medlemskommun.

## **DIGITALISERING**

Under en längre tid har digitaliseringen allt mer påverkat vårt samhälle och arbetsliv. EU har tagit fram åtta nyckelkompetenser för livslångt lärande, där digital kompetens är en av dessa. Skolan behöver hela tiden förhålla sig till digitalisering och göra relevanta avväganden kring hur den kommer att påverka undervisningen. AI och Chat-GPT kan både ses som möjligheter och hot. Om Chat-GPT till exempel ställs emot inlämningsuppgifter och examination kan det mycket väl ses som ett hot medan det kan ses som en enorm möjlighet när det gäller förstärkning av elevers lärande, där Chat-GPT med fördel kan användas för att ge djupare förklaringar. Digitalisering bör på så vis ses som ett av många verktyg som varje lärare har på sin "palett" av lärverktyg. Det är läraren utifrån sin profession som är bäst lämpad att göra bedömningen när och om digitala verktyg ska användas som förstärkning.

I en allt mer digitaliserad värld får skolan, lärande och bildning en allt tydligare och större roll. AI och digital-



isering kommer i hög grad att förändra våra arbeten framöver. Yrken kommer försvinna, omformas eller skapas. AI, digitalisering och maskiner kommer dock troligen aldrig kunna vara empatiska och sätta sig in i andra människors perspektiv. Med detta blir skolan allt viktigare och där skolan har möjlighet att möta framtiden med fokus på en mer flerdimensionell utbildning. Om människan använder sig ensidigt av den rent kognitiva aspekten tävlar man med AI, en kamp vi troligen aldrig kommer att vinna. Om man i stället vidgar kognitiva aspekten och kompletterar med delar som både kan ge ett ökat bildningsuppdrag men även utveckla människan, så som konst, musik, fysisk aktivitet och litteratur kommer vi på ett lättare och bättre sätt förbereda våra elever på att gå armkrok med AI i stället för att "slås" mot den.

Nyhetsflödet och informationsflödet har en väsentligt högre takt än för bara några år sedan. Det är inte alltid helt lätt att avgöra vad som är sann eller falsk fakta. Det är därför viktigt att Kalmarsunds gymnasieförbund fortsätter att undervisa och prata med elever om källkritik i en digitalvärld.

## EKONOMI

På grund av den höga inflationen har pensionskostnader ökat dramatiskt under 2023 och samma utveckling kommer att fortgå under 2024. SKR (Sveriges Kommuner och Regioner) lyfter i sina rapporter att kommunsektorns totala pensionsskuld uppgick år 2022 till ca 500 miljarder kronor och de totala pensionskostnaderna till cirka 70 miljarder kronor.

Enligt SKR bedöms den totala pensionskostnaden öka till ca 125 miljarder och skulden till ca 600 miljarder år 2024. Detta är självklart något som även påverkar Kalmarsunds gymnasieförbund. Den nuvarande ekonomiska situationen är temporärt mycket utmanande för Kalmarsunds gymnasieförbund och är helt kopplad till globala och nationella ekonomiska förhållanden. Situationen bedöms vara övergående och att tvinga förbundets verksamhet att genomgå betungande nedskärningar är inte en långsiktigt hållbar strategi. Under 2023 kommer förbundet åberopa synnerliga skäl i kommunallagen vilket innebär ett avvikande från balanskravet under extraordinära omständigheter, detta under förutsättning att de åtgärder som vidtas är förenliga med en sund ekonomisk förvaltning. Förbundet behöver precis som övriga kommunsektorn följa utvecklingen under 2024 då denna idag är väldigt svår att förutse. Det är med anledning av detta oerhört viktigt att förbundet fortsatt har en bra och utvecklad dialog med medlemskommunerna.

Befolkningsprognosen visar att antalet 16-19 åringar kommer att öka. Detta ställer krav på kontinuerlig lokalplanering, omvärldsbevakning och analyser för att optimalt möta förändringar under de kommande åren. Under planeringsperioden kommer därför gymnasieförbundet fortsatt analysera och kostnadseffektivt planera och strukturera förbundets behov av verksamhetslokaler både vad gäller yta och funktion.



## MOTIVATION

Skolan påverkas precis som allt annat av den omvärld som vi lever i. I Skolverkets lägesrapport om svensk skola lyfter man problematiken att flera lärare vittnar om att elever saknar framtidstro, liknande tendenser har vi kunnat se inom Kalmarsunds gymnasieförbund. Det finns oro kring den samhällsutveckling som nu sker, oro för krig, oro för klimatkris, oro för familjens ekonomiska situation samt den egna möjligheten till jobb är delar som påverkar eleverna. Även ungdomsbarometern lyfter att det skett en negativ utveckling i ungas syn på samhällsutvecklingen och sin framtid. För många elever blir skolan en trygg punkt i tillvaron som erbjuder ett socialt sammanhang och tillitsfulla relationer till vuxna. Skolans roll blir på så vis än mer viktigare i tider av otrygghet inte bara utifrån kunskapsuppdraget utan även utifrån det kompensatoriska uppdraget, detta genom att skapa en trygg samvaro samt kunna vara med och bidra till framtidstro.

## TRYGGHET

Under det senaste året har vi tyvärr kunnat konstatera ett alltmer hårdnade klimat i samhället. Kalmarsunds gymnasieförbund ska vara en verksamhet fri från våld och som genom analys och medvetna satsningar arbetar med faktorer som skapar trygghet i verksamheten. Med ett aktivt arbete kring trygghetsfrågor ska förbundet skapa trygga arbetsplatser, vilket är en förutsättning för att alla medarbetare inom förbundet ska trivas och kunna fokusera på sina uppdrag. Våra skolor ska ha ett aktivt trygghetsarbete som avspeglar sig i skolornas vardag och i de likabehandlingsplaner som

tagits fram av respektive skola. En attraktiv och trygg skolmiljö bidrar positivt till elevernas välbefinnande vilket även påverkar studieresultatet. Vuxennärvaron är en oerhört viktig del i trygghetsarbetet. För att kunna arbeta förebyggande behöver förbundet utveckla detta arbete ytterligare. Låsta skolor kan i framtiden behöva kompletteras med professioner som socialpedagoger. Socialpedagoger kan i dessa fall även fungera avlastande för lärarna. Skolan ska alltid vara en trygg plats fri från kränkningar, trakasserier, användning och försäljning av droger. Det är därför av största vikt att Kalmarsunds gymnasieförbund fortsätter att arbeta strategiskt och proaktivt för att bekämpa och minska användningen av alkohol, narkotika, dopningsmedel och tobak.

Kalmarsunds gymnasieförbund är en oerhört viktig aktör för den framtida samhällsutvecklingen utifrån flera aspekter. Kunskapsutvecklingen hos våra elever, att vara med och bidra till utvecklande av arbetsmarknadsregionen, att kunna vara med och skapa ett tryggare samhälle, att kunna skapa framtidstro hos våra studerande är bara några delar där Kalmarsunds gymnasieförbund är med och bygger och påverkar framtiden. Alla inom förbundet är en oerhört viktig del i detta arbete. Tillsammans göra skillnad på riktigt!



# Våra prioriterade målområden

Kalmarsunds gymnasieförbund arbetar kontinuerligt med att utveckla kvaliteten inom de olika skolorna. Inför varje nytt budgetår fastställer förbundsledningen de prioriterade områden som verksamheten ska fokusera på. Varje prioriterat område följs av information om övergripande uppdrag och mål.

## 2024 ÅRS PRIORITERADE MÅLOMRÅDEN

- Kunskap, utveckling och lärande
- Normer, värden och inflytande
- En skola på vetenskaplig grund och beprövad erfarenhet



## DIREKTIONENS SÄRSKILDA UPPDRAG TILL FÖRBUNDSLEDAREN

Under 2024 tydliggöra förbundets arbete med Agenda 2030 för att säkerställa att vi arbetar i enlighet med den. Detta för att förbundet ska medverka till hållbar utveckling, globalt medborgarskap och ansvarsfulla handlingar.



# Kunskap, utveckling och lärande

**Under 2024 intensifierar förbundet satsningen på att bidra till en positiv framtidstro i en för eleverna alltmer osäker omvärld. Vi tror att genom att främja varje elevs utveckling av kunskap och lärande kan skolan bidra till detta. Vi fokuserar på åtgärder som syftar till tillgänglig lärmiljö, tidig uppmärksamhet av elever i riskzonen, förbättrad matematikundervisning, och ökad källkritisk förmåga. Dessutom fortsätter komvux arbetet med ökad flexibilitet gällande kombinationer av kurser, arbete och annan verksamhet.**

## ÖKAD MÅLUPPFYLLELSE

Vi strävar efter att våra elever ska nå ännu högre måluppfyllelse i sina studier och att de blir behöriga och förberedda för vidare studier eller anställningsbara på arbetsmarknaden. Genom att analysera måluppfyllelse kommer vi att utveckla strategier för varje utbildning för att stödja elevernas framgång. Vi är fast beslutna att hjälpa våra elever att lyckas i sina studier och öppnar upp för en framtid med en mängd möjligheter.

## TILLGÄNGLIG LÄRMILJÖ

Tillgänglig lärmiljö innebär att vi ska skapa likvärdiga möjligheter för alla elever att delta i undervisningen. Det innebär att skolorna kommer att anpassa den pedagogiska, fysiska och sociala lärmiljön för att möta varje elevs unika behov och förutsättningar. Genom att utveckla inkluderande lärmiljöer kommer vi att integrera det som tidigare har betraktats som anpass-

ningar i den generella undervisningen för alla elever<sup>1</sup>. Kopplat till detta inleds ett arbete med att få en samsyn gällande vad kvalitativ undervisning kännetecknas av och vilka företeelser i undervisningen vi vill se.

Ett nära och effektivt samarbete mellan rektor, lärare och elevhälsoteam är av avgörande betydelse för att skapandet av tillgängliga lärmiljöer inom ramen för klasser och undervisning ska lyckas. Elevhälsoarbetet är inte bara en uppgift för elevhälsoteamen, det är en ansvarstagande process som involverar alla våra medarbetare. Vi kommer att fortsätta att främja samverkan och samarbete mellan skolor och skolformer för att säkerställa kvalitativa överlämningar, då detta ökar möjligheten för eleverna att lyckas hos oss. Vårt mål är att varje elev som riskerar att inte nå examen ska uppmärksammas tidigt och erbjudas stöd av skolans olika professioner. Vi kommer att utvärdera och förbättra våra rutiner för "extra anpassningar och särskilt stöd" för att skapa en ännu mer inkluderande lärmiljö.

För att säkerställa en inkluderande lärmiljö och motverka segregation måste metoder för integration och inkludering utvecklas och främjas. Vi strävar efter att erbjuda undervisning som bygger på elevernas förmågor, intressen och styrkor för att säkerställa att alla elever får en kvalitativ utbildning.

<sup>1</sup> Ifous (2015) Att forma skolan efter eleverna. Vägar till inkluderande lärmiljöer i tolv svenska kommuner. 2015:2 Forskarnas rapport,



## **IMPLEMENTERING AV ELEVHÄLSO-ARBETSPLAN**

För att uppfylla direktionens uppdrag att säkerställa att vi följer revideringar i skollagen har en noggrann översyn av vårt elevhälsoarbete genomförts. Målet har varit att anpassa verksamheten till de nya kraven och sätta fokus på främjande och förebyggande insatser. Följden av detta arbete är att vi har fattat beslut om att implementera en gemensam elevhälsoarbetsplan som kommer att omfatta samtliga av våra gymnasieenheter. Som ett led i implementeringen genomförs under 2024 fortbildningsinsatser för all personal.

## **MINSKAD FRÅNVARO OCH AVHOPP**

Under 2024 kommer vi att intensifiera våra insatser i syfte att minska frånvaron och förhindra avhopp inom både komvux och gymnasieskolan genom främjande och förebyggande åtgärder. Tidig kontakt med vårdnadshavare är en nyckelfaktor i det förebyggande arbetet med gymnasieelever. Hemmasittarnas situation kommer särskilt att uppmärksammas. Vi kommer också att slutföra vårt arbete med medlemskommunernas handlingsplaner för det kommunala aktivitetsansvaret (KAA) med målet att dessa planer ska vara klara hösten 2024. Dessutom kommer vi att förbättra övergångarna mellan olika skolor och skolformer för att främja likvärdighet och öka elevernas möjligheter att lyckas med sina studier.

## **FRAMTIDENS KOMPETENSFÖRSÖRJNING**

Vi förstår vikten av att förbereda våra elever för arbetsmarknadens behov. Därför kommer vi att arbeta nära branschföreträdare och studie- och yrkesvägledare i grundskolan för att öka intresset för yrkesprogrammen. Vi kommer att ta hänsyn till arbetsmarknadens behov vid dimensioneringen av utbildningar inom gymnasieskolan och komvux. Samarbetet mellan kommunerna blir avgörande för att säkerställa att utbildningarna matchar efterfrågan.

## **DIGITALISERING OCH SKOLBIBLIOTEKETS ROLL**

Digitaliseringen fortsätter att forma vårt samhälle och skolan måste vara en föregångare när det gäller att utveckla elevernas förmåga att navigera i digitala miljöer. Våra skolbibliotek spelar en central roll i detta arbete, och vi kommer att fortsätta att stärka samarbetet mellan pedagoger och skolbibliotek för att öka kvaliteten på undervisningen. Vi kommer också att hantera utmaningarna som digitaliseringen medför, som till exempel stress och kränkningar, för att skapa hälsosamma lärmiljöer.

## **ANPASSAD GYMNASIESKOLA (AGY)**

För eleverna på anpassat gymnasium är vårt mål tydligt i att eleverna ska ges möjlighet att förbereda sig för etable-

ring på arbetsmarknaden. Vi kommer att följa upp genom att mäta sysselsättningsgraden hösten efter avslutade studier och säkerställa att de har tillägnat sig kunskaper som är användbara i samhällsliv, arbetsliv, för fortsatta studier och i vardagen.

## **VUXENUTBILDNINGEN**

Komvux kommer att fortsätta på den inslagna vägen att hitta flexibla lösningar på vuxnas utbildningsbehov. För att få fler elever på komvux att slutföra sina utbildningar krävs kurser på olika nivåer, kurser som ligger på olika tidpunkter under dagen och hela eller delar av kurser på distans- och fjärrundervisning. Ytterligare en viktig och prioriterad uppgift för vuxenutbildningen kommande år är att fortsätta utveckla och erbjuda kombinationsutbildningar till nyanlända. Kombinationsutbildningar inom komvux är utbildningar där sfi eller svenska som andraspråk kombineras med en yrkesutbildning på gymnasial nivå.

## **ENTREPRENÖRSKAP, FÖRETAGANDE OCH INNOVATIONSTÄNKANDE**

Gymnasieskolorna ska främja entreprenörskap, företagande och innovation genom att erbjuda olika aktiviteter i den dagliga undervisningen. Det kan till exempel handla om entreprenörskapskurser, praktik och mentorprogram inom näringslivet, och värdeskapande lärande där elever arbetar med verkliga problem i skolan. Genom dessa insatser kan eleverna utveckla färdigheter och förhållningssätt som rustar dem för att hantera arbetsliv och vidare studier, samtidigt som de uppmuntras att tänka innovativt och entreprenöriellt.

## **MILJÖ OCH HÅLLBARHET**

Miljö- och hållbarhetsfrågor ska uppmärksammas i syfte att ge eleverna kunskap och förståelse i dessa frågor för elevernas samhällsengagemang. Syftet är att säkerställa att elever får kunskap och medvetenhet om miljöfrågor och hållbar utveckling, vilket är avgörande för att förbereda eleverna för sitt ansvar som medborgare och aktörer i en värld med utmaningar inom hållbarhetsområdet. Förbundet kommer att under 2024 omfördela resurser för att kunna tillätta en hållbarhetsstrategi för att driva dessa frågor.



# ÖVERGRIPANDE AKTIVITETER

- Skolorna ska implementera elevhälsoarbetsplanen under 2024.
- Tillgänglig lärmiljö erbjuds för alla elever som en integrerad del av undervisningen och är alla professioners gemensamma ansvar.
- Varje elev som riskerar betyget F/IG ska tidigt uppmärksammas och få den hjälp hen behöver.
- Implementera metoder för matematikundervisningen i syfte att höja måluppfyllelsen i ämnet.
- Skolbiblioteken och lärare ska tillsammans verka för att elever får fördjupade kunskaper i att agera källkritiskt i digitala miljöer.
- Komvux organiseras så att kurser på olika nivåer kan kombineras med andra kurser samt att studierna kan kombineras med föräldraledighet, arbete eller praktik.
- Gymnasieskolorna ska utveckla sina metoder för att motverka och förebygga problematisk skolfrånvaro.
- Skolorna involverar KAA-handläggaren i det förebyggande arbetet med att minska avbrott.

## MÅL

- Eleverna på nationella program i gymnasieskolan ska lyckas bättre i sina studier jämfört med tidigare år. Målet är nått när andelen godkända betyg på nationella prov har ökat gentemot genomsnittet över de fyra senaste åren och elevernas genomsnittliga betygspoäng efter gymnasieexamen ska vara lika eller högre än meritvärdet från grundskolan. (GY, del- och årsredovisning)
- Eleverna på nationella program i anpassat gymnasium är förberedda för arbetsliv och fortsatta studier i hög grad. Målet är nått när andelen elever i arbete eller studier efter avslutat anpassat gymnasium är högre än 27% (AGY, del- och årsredovisning)
- Elever på sfi och grundläggande nivå ska lyckas bättre i sina studier jämfört med tidigare år. Målet är nått när andelen kursdeltagare som avslutat kurs med godkänt betyg är högre än genomsnittet de fyra senaste åren. (VUX, del- och årsredovisning)
- Eleverna i komvux på gymnasial nivå ska lyckas bättre i sina studier jämfört med tidigare år. Målet är nått när andelen avslutade kurser med minst betyget E är högre än genomsnittet de fyra senaste åren och genomsnittlig betygspoäng på avslutade kurser är högre än genomsnittet de fyra senaste åren. (VUX, del- och årsredovisning)
- Skolorna har förbättrat den tillgängliga lärmiljön. Målet är nått när skolornas sammanvägda analys av arbetet med tillgängliga lärmiljöer och analysen av tillämpliga frågor i trivselenkäten visar att tillgängligheten ökat. (GY/AGY/VUX, årsredovisning)
- Andelen elever med en total frånvaro över 5 timmar/vecka i genomsnitt under läsåret ska minska. (GY, årsredovisning)
- Samarbetet mellan lärare och skolbiblioteken i att utveckla elevernas förmåga att agera källkritiskt i digitala miljöer ska fördjupas. Målet är nått när skolornas sammanvägda analys av enkätsvar från elever och lärare visar att eleverna är stärkta i detta. (GY/AGY, årsredovisning)
- Skolorna ska främja entreprenörskap och företagande i skolan genom att skapa en lärmiljö där elever aktivt utvecklar initiativförmåga, samarbetsförmåga med externa aktörer. (GY/AGY, årsredovisning)

# Normer, värden och inflytande

**I vår strävan att förverkliga vår vision om en skola fri från våld där elever trivs och kan lära, är Kalmarsunds Gymnasieförbund engagerade i att skapa en plats där elever och personal tillsammans tar ansvar för en säker och trivsamt arbetsmiljö. Vi sätter grunden för en skola som främjar såväl grundläggande demokratiska värderingar som kunskapsutveckling.**

## TRIVSEL, TRYGGHET OCH STUDIERO

Vår grundtanke är att alla elever ska ha lika möjligheter oavsett deras förutsättningar och bakgrund. Vi har etablerat effektiva strukturer för att främja trivsel och skapa trygghet i våra klassrum, allt med syftet att skapa en positiv atmosfär i våra skolor. Ett gott ledarskap i klassrummet främjar studiero och ökar chanserna för att eleverna ska kunna fokusera på sitt lärande och uppnå sina mål. Vi är medvetna om att arbetet måste fortsätta under 2024 och framåt, och vi kommer att genomföra fördjupade analyser för att säkerställa att trygghet och trivsel alltid präglar våra skolor. För att stödja innovativa idéer och initiativ kommer vi under 2024 att avsätta särskilda medel för att genomföra insatser som fokuserar på trygghet.

## SAMVERKAN

Vi har en uttalad ambition att aktivt delta i gruppkonstellationer som våra medlemskommuner och Region Kalmar skapat för att planera för förebyggande insatser inom områdena trygghet och inkludering. Genom

samverkan med andra verksamheter och myndigheter kommer vi att kunna identifiera behov och utarbeta strategier i syfte att framarbete främjande och förebyggande insatser.

## TYDLIGA RUTINER OCH NOLLTOLERANS MOT KRÄNKNINGAR

Vi har tydliga rutiner och en gemensam förståelse för hur vi ska bemöta och agera om kränkningar uppstår i våra verksamheter. Om vi upptäcker tecken på otrygghet, exkludering eller mobbning, vidtar vi omedelbara åtgärder enligt fastställda förbundsgemensamma rutiner. Denna enighet och handlingskraft kommer att fortsätta vara en hörnsten i vårt arbete vad gäller att skapa en trygg arbets- och lärmiljö i våra verksamheter. Ett direkt inslag i undervisningen är att vi under 2024 fortsätter att implementera "Mentors in Violence Prevention" (MVP). MVP är ett program som inriktar sig på tidiga och breda insatser för att förebygga våld och kränkningar. MVP är skraddarsytt för skolan och syftar till att minska våld bland unga.

## ELEVERNAS DELAKTIGHET

Vi ser också fram emot att fortsätta stärka elevernas delaktighet och inflytande i undervisningen. Vi tror på att lärare ska utgå från att eleverna kan och vill ta ett personligt ansvar för sitt eget lärande. Genom att inkludera eleverna i undervisningen ger vi dem en stark grund för att ta till sig kunskap och utvecklas. Under läsåret 2022/2023 initierade vi ett övergripande



de elevforum där elever från våra olika gymnasieskolor fick mötas för att diskutera relevanta ämnen som rör vårt förbunds utvecklingsarbete. Detta initiativ fortsätter vi att utveckla under 2024 med ett särskilt fokus på frågor om trygghet och hur vi tillsammans kan upprätthålla en säker och trygg lärmiljö.

### **JÄMSTÄLLDHETSARBETET**

Vår vision för jämställdhetsarbete är tydlig. Kalmarsunds gymnasieförbund ska vara en jämställd organisation som skapar en effektiv och attraktiv verksamhet. Vi kommer att arbeta aktivt för att säkerställa lika rättigheter och möjligheter för alla, oavsett kön eller könsidentitet. Diskriminering, trakasserier eller sexuella trakasserier kommer inte att tolereras, och vårt arbete mot dessa problem kommer att vara en integrerad del av vårt långsiktiga arbete för trygghet och inkludering. Vi kommer att fortsätta att främja en arbetsmiljö präglad av respekt och trygghet enligt vårt personalpolitiska program. En miljö där varje individ har möjlighet att utvecklas och nå sin fulla potential.

### **HBTQI**

Inom Kalmarsunds gymnasieförbund kommer vi att fortsätta att främja likvärdigt bemötande oavsett könsidentitet och sexuell läggning, med samma rättigheter, möjligheter och skyldigheter. Vi prioriterar trygghet och lika värde för elever och medarbetare. Vi kommer att fortsätta att öka medvetenheten om hbtqi-frågor och främja kunskapen bland elever och medarbetare.

### **ANDTS**

Vi strävar efter att vår skola ska vara en miljö som är fri från alkohol, narkotika, dopningsmedel, tobak och spelmissbruk. I denna strävan kommer vi att verka för att skjuta upp alkoholdebuten så långt som möjligt. Nolltolerans mot användning av narkotika och dopningsmedel i skolan, begränsa tobaksanvändningen så mycket som möjligt och att förebygga spelberoende är även det viktiga mål för förbundet. Vårdnadshavare kommer att få information inom detta område.

Kalmarsunds gymnasieförbund kommer att anpassa aktiviteter årligen baserat på den aktuella problembilden genom att genomföra insatser i enlighet med vår ANDTS-policy (alkohol, narkotika, tobak och spel). Vår ANDTS-samordnare har ett tydligt uppdrag att tillsammans med ANDTS-coacher på varje gymnasieskola arbeta förebyggande med frågor kring ANDTS. stark grund för att ta till sig kunskap och utvecklas. Under läsåret 2022/2023 initierade vi ett övergripande elevforum där elever från våra olika gymnasieskolor fick mötas för att diskutera relevanta ämnen som rör vårt förbunds utvecklingsarbete. Detta initiativ fortsätter vi att utveckla under 2024 med ett särskilt fokus på frågor om trygghet och hur vi tillsammans kan upprätthålla en säker och trygg lärmiljö.



# ÖVERGRIPANDE AKTIVITETER

● Säkerställa att det skapas forum och avsätts tid för elevinflytande på alla nivåer.

● Vid tecken på otrygghet, exkludering och kränkande behandling vidtar medarbetarna omedelbart åtgärder enligt förbundets rutiner.

● Kollegialt lärande kring ledarskap i klassrummet genomförs med studiero i fokus.

● Riktade aktiviteter för att öka kunskapen om hbtqi för såväl elever som medarbetare ska ingå i skolans läsårsplanering.

● Riktade aktiviteter för att öka kunskapen i ANDTS-frågor för elever, medarbetare och föräldrar ska ingå i skolans läsårsplanering.

● Vidareutveckla samarbetet kring trygghetsarbetet med socialtjänst och polis i medlemskommunerna, Region Kalmar och andra berörda aktörer.

## MÅL

- Eleverna känner sig trygga i skolan. Målet är nått när andelen positiva svar på frågan "Känner du dig trygg i skolan?" är högre än genomsnittet de två senaste åren - 87,5 procent. (GY/AGY/VUX, del- och årsredovisning)
- Andelen elever som upplever sig kränkta ska minska. Målet är nått när andelen elever som svarar ja på frågan "Har du någon gång under läsåret blivit utsatt för kränkning eller mobbning på din skola eller APL-plats/praktikplats?" inte överstiger medelvärdet på resultaten från de 4 senaste åren - 6,8 procent. (GY/AGY/VUX, del- och årsredovisning)
- Eleverna upplever att det råder arbetsro på lektionerna. Målet är nått när andelen positiva svar på frågan "Hur ofta är det arbetsro på lektionerna?" är högre än genomsnittet de två senaste åren - 66,3 procent. (GY/AGY/VUX, årsredovisning)
- Eleverna ska känna att de har inflytande över utbildningen. Målet är nått när andelen positiva svar på frågan "Hur mycket tycker du att ni elever får vara med och påverka hur ni ska arbeta på lektionerna?", är högre än genomsnittet de två senaste åren - 56,1 procent. (GY/AGY/VUX, årsredovisning)
- Elever ska ha en god kännedom om ANDTS påverkan på individen, samhället och miljön och ha kännedom om hur de kan söka uppdaterad och trovärdig information om ANDTS. Målet är nått när skolornas sammanvägda analys av arbetet med ANDTS och resultatet på trivselenkäten visar att eleverna har god kännedom om ANDTS och om hur man söker information. (GY/AGY, årsredovisning)
- Elever ska ha en god kännedom om hbtqi. Målet är nått när skolornas sammanvägda analys av arbetet med hbtqi och resultatet på trivselenkäten visar att eleverna har god kunskap. (GY/AGY/VUX, årsredovisning)



# En skola på vetenskaplig grund och beprövad erfarenhet

**I enlighet med skollagen som fastställer att utbildningen ska vila på vetenskaplig grund och beprövad erfarenhet, strävar Kalmarsunds Gymnasieförbund ständigt efter att förbättra och utveckla vår verksamhet. Vårt mål för 2024 är att fördjupa och stärka förståelsen och tillämpningen av vetenskaplig grund och beprövad erfarenhet inom våra skolformer. Vi är fast beslutna i att säkerställa högsta kvaliteten i utbildningen genom att ta avstamp i forskning och professionell erfarenhet vid planering, genomförande och utvärdering av vår verksamhet.**

## **UTBILDNING PÅ VETENSKAPLIG GRUND OCH BEPRÖVAD ERFARENHET**

Vetenskaplig grund och beprövad erfarenhet är centrala begrepp för oss. Utbildning på vetenskaplig grund innebär att vi grundar våra beslut och metoder på forskningens resultat. Vi uppmuntrar vår personal att aktivt söka och använda vetenskaplig kunskap för att förbättra undervisningen och verksamheten. Beprövad erfarenhet växer fram ur vårt dagliga arbete, och vi främjar kollegiala diskussioner och reflektioner för att omvandla erfarenheter till beprövad kunskap.

I vår ambition att definiera kvalitativ undervisning vill vi skapa en gemensam syn på begreppet. För att uppnå detta använder vi Skolinspektionens definition av viktiga företeelser i undervisningen som återfinns i deras "Observationsprotokoll". Vårt mål är att tydliggöra och främja högkvalitativ undervisning inom vårt förbund med fokus på ökad kvalitet och likvärdighet.

## **SAMVERKAN MED HÖGRE UTBILDNING OCH BRANSCHER**

Samarbetet med universitet och högskolor ska fördjupas. Universitet och högskolor är en värdefull resurs i att öka elevers motivation och intresse för akademiska ämnen och karriärer. Genom samarbetet får förbundet även tillgång till aktuell forskning och utvecklingsexpertis. Detta kan vara särskilt värdefullt när det gäller att utveckla och genomföra projekt och initiativ som syftar till att förbättra undervisningen. Förbundet kommer fortsatt att utveckla forum för att träffa och samverka med Linnéuniversitetet och branschföreträdare för att skapa relevanta utbildningar för framtiden.

## **LÄRANDE ORGANISATION**

Vi strävar efter att vara en lärande organisation som aktivt engagerar sig i kontinuerlig utveckling och kunskapsdelning. Denna inriktning omfattar även våra värderingar och principer som styr vår organisation. Professionsprogrammet är en viktig del av detta, vilket stimulerar lärare att utveckla sin kompetens och därmed bidra till ökad kvalitet i utbildningen. Lärarcoacher inom vårt förbund verkar skolövergripande för att utveckla undervisningen vilket bidrar till elevers ökade måluppfyllelse.

## **INNOVATIONSCENTER**

Vårt Innovationscenter främjar kunskapsdelning och samarbete mellan skolor, vilket gör det möjligt att anpassa pedagogiska metoder baserade på forskning och beprövad erfarenhet. Detta syftar till att höja kvaliteten och effektiviteten inom utbildningen och hela förbundet.

## **KOLLEGIALT LÄRANDE**

Det kollegiala lärandet är en viktig del av vår utvecklingskultur. Förstelärare och lektorer är nyckelpersoner i detta uppdrag. Vi strävar efter att utveckla en medveten strategi för pedagogisk utveckling som vilar på vetenskaplig grund och beprövad erfarenhet. Vi vill fortsätta vår strävan efter att vara en föregångare inom utbildningssektorn och leverera högkvalitativ utbildning för våra elever.

Därför kommer vi att använda kollegiala sammanhang för att utmana invanda rutiner och främja nya perspektiv på undervisning och lärande. Skolorna kommer aktivt stödja sin personal i att utveckla och genomföra insatser som är tänkta att leda till högre måluppfyllelse för våra elever. Vi kommer fortsätta med att systematiskt organisera kollegiala möten och sammanhang för att diskutera och reflektera över vårt arbete och sprida framgångsrika pedagogiska metoder och insikter.

## **SYSTEMATISKT KVALITETSARBETE OCH RESULTATUTVECKLING**

Det systematiska kvalitetsarbetet är av största vikt och vi använder oss av, fördjupade analyser och noggranna prioriteringar i syfte att öka vår måluppfyllelse. Under 2024 fortsätter vi att arbeta med resultatutveckling och kritiskt granska vår verksamhet i syfte att ständigt förbättra och prioritera våra åtgärder.

# ÖVERGRIPANDE AKTIVITETER

Utveckla en strategi som leder till att våra utvecklingsinsatser vilar på vetenskaplig grund och beprövad erfarenhet.

Alla medarbetare deltar i kollegialt lärande för att utveckla kunskaper och färdigheter och för att bidra till en varaktig förändring i arbetet för ökad måluppfyllelse för förbundets elever.

Förstelärares och lektors uppdrag ska stärka förbundets professionella utveckling

Skolorna integrerar förbundets gemensamma synsätt på kvalitativ undervisning i arbetet med att utveckla undervisningen.

## MÅL

- Förstelärares och lektors insatser ska stärka lärarnas lärande och skolornas pedagogiska utvecklingsarbete. Målet är nått när skolorna kan visa på att förstelärarna och lektor har stärkt lärarnas lärande och skolornas utvecklingsarbete. (GY/AGY/VUX, årsredovisning)
- Det kollegiala lärandet med analys, gemensam reflektion, dokumentation och systematiskt utvecklingsarbete omsätts i praktiken och får genomslag i det pedagogiska utvecklingsarbetet. Målet är nått när skolorna kan visa på att det kollegiala lärandet har omsatts i praktiken och fått genomslag i det pedagogiska utvecklingsarbetet. (GY/AGY/VUX, årsredovisning)
- Innovationscenters insatser ska stärka lärarnas lärande och skolornas pedagogiska utvecklingsarbete. Målet är nått när förbundet kan visa på att Innovationscenter har stärkt lärarnas lärande och skolornas utvecklingsarbete. (GY/AGY/VUX, årsredovisning)

# Budget 2024 och planering 2025-2026



## God ekonomisk hushållning

Enligt kommunallagen ska kommuner och regioner ha en god ekonomisk hushållning i sin verksamhet. Det i kommunallagen lagstadgade balanskravet innebär att om kostnaderna för ett verksamhetsår överstiger intäkterna ska det negativa resultatet regleras och det egna kapitalet i balansräkningen återställas under de tre närmast följande åren. Utöver balanskravet ska fullmäktige/direktionen fatta beslut om riktlinjer för god ekonomisk hushållning för den kommunala verksamheten. För verksamheten ska anges mål och riktlinjer som är av betydelse för en god ekonomisk hushållning. För ekonomin ska anges de finansiella mål som är av betydelse för densamma och för den finansiella beredskapen.

Förbundet hänvisar till synnerliga skäl avseende år 2023 och dess beräknade underskott. Detta helt i linje med statliga råd om att sektorn kan använda den flexibilitet som regelverket för ekonomistyrning ger, med resultatutjämningsreserven och möjligheten att åberopa synnerliga skäl. Detta gör att alla medel (20 mkr) ur förbundets resultatutjämningsreserv finns kvar att nyttja för budgetår 2024 och de två kommande planeringsåren. Resultatutjämningsreserven har förbundet upparbetat tack vare goda resultat de senaste åren för att använda vid mindre gynnsamma ekonomiska år.

Gymnasieförbundet kommer i budget 2024 att nyttja dessa medel. Enligt riktlinjerna för RUR så kan medel redan vid budgeteringstillfället reserveras för att klara en budget i balans. 18,1 mkr av reserven är därmed ianspråktaga i och med år 2024.

Enligt den ekonomiska planeringen kommer resterande medel ur reserven att nyttjas år 2025 för att dämpa det negativa resultatet och därmed storleken på summan att återställa. Under planeringsåren kommer förbundet enligt prognoserna, trots detta, redovisa ett underskott. Dock visar långtidsprognosen att i och med år 2027 kommer förbundet ha återställt det ackumulerade negativa resultatet vilket man har tre år att återställa. Även de ekonomiska målen visar på en lättnad och förbättrade utfall i slutet av planeringsperioden. Detta är ett resultat av förbundets långsiktiga strategier, god samverkan med förbundets medlemskommuner samt en allmän förväntan om mer gynnsammare förutsättningar kopplat till pensioner och inflation. Sammantaget en god ekonomisk hushållning.

Plan för resultat			
	2024	2025	2026
Årets resultat enligt resultaträkningen	-18,1	-10,9	5,7
Orealiserade vinster och förluster i värdepapper	0,0	0,0	0,0
Årets resultat efter balanskravsjusteringar	-18,1	-10,9	5,7
Medel från resultatutjämningsreserv	18,1	1,9	0,0
Balanskravsresultat	0,0	-9,0	5,7
Kvar att återställa	0,0	0,0	-9,0
<b>Resultat att återställa</b>	<b>0,00</b>	<b>-9,0</b>	<b>-3,3</b>

# Finansiella mål

Likt större delen av övriga Sveriges kommuner och regioner är förbundet inne i en tuff ekonomisk period kopplad till inflation och höga pensionskostnader. Ytterligare ett par år återstår att hantera innan sektorn åter får ett andrum med sänkta pensionskostnader och en anpassning till det högre kostnadsläget. Med hänsyn taget till detta har förbundet valt att ompröva sina ekonomiska mål. Att åter få svarta siffror i avstämningarna inom planeringsperioden tycks mer rimligt och relevant.

## SOLIDITETSMÅL

Soliditeten visar hur stor andel av förbundets tillgångar som är finansierade med eget kapital. Förbundets anpassade mål inför budget 2024 och de två kommande planeringsåren är att innan planeringsperiodens slut ska soliditeten åter vara positiv.

Plan för soliditetsmål		
2024	2025	2026
5,5 %	-2,1 %	1,4 %

Enligt den prognos som är gjord sett över planeringsperioden kommer förbundet år 2026 åter uppnå en positiv soliditet och därmed nå det uppsatta målet.

Då förbundet under åren 2021 och 2022 har avsatt medel till pensionskapitalförvaltning i KLP motsvarande summan av ansvarsförbindelsen så upphör nyttan med att även se på ett mål avseende soliditeten inklusive ansvarsförbindelsen. Detta då ansvarsförbindelsen redan är säkrad.

## LIKVIDITETSMÅL

Förbundets mål gällande likviditeten, d.v.s. den kortsiktiga betalningsförmågan, anger att årets genomsnittliga likviditetssaldo ska överstiga en månads genomsnittliga utbetalningar. Detta ska ske innan planeringsperiodens slut.

Plan för likviditetsmål			
	2024	2025	2026
Årets Likviditetssaldo genomsnitt	41,4	48,2	63,1
En månadsutbetalning	62,6	61,6	63,0
Positivt resultat = målet uppnått	-21,2	-13,4	0,1

Enligt den prognos som är gjord sett över planeringsperioden kommer förbundet år 2026 åter uppnå en positiv differens mellan likviditetssaldot och en månads utbe-



talningar. Målet prognostiseras därmed uppnås.

## INVESTERINGSMÅL

Självfinansieringsgraden visar i vilken mån förbundet lyckas finansiera sina investeringar med egna medel, det vill säga med sitt resultat och/eller med hjälp av försäljningar/avskrivningar. Förbundets mål är att innan planeringsperiodens slut ska investeringsutrymmet åter täcka 50 procent av årets investeringar. Enligt den prognos som är gjord sett över planeringsperioden kommer förbundet år 2026 åter uppnå en positiv differens mellan utrymme och 50% av årets investeringar. Målet prognostiseras därmed uppnås.

Plan för investeringsmål			
	2024	2025	2026
Resultat	-18,1	-10,9	5,7
Avskrivning/försäljning	8,5	8,5	8,4
Utrymme	-9,6	-2,4	14,1
50 % av årets investeringar	5,0	4,0	4,0
Positivt resultat = målet uppnått	-14,6	-6,4	10,1



# Driftsbidrag från medlemskommuner 2024-2026

**Budgetförslag inför år 2024 utgår från 2023 års budget inklusive löneökningar samt justering för ökning av antalet 16–19 åringar och förändringar av statsbidrag.**

Jämfört med det antal 16-19 åringar som legat till grund för 2023 års budget beräknas antalet öka med 153 till 4 681. Till detta kommer justering för statsbidrag som ingår i anslaget för kommunalekonomisk utjämning och som omfattar bidrag till gymnasie- och komvuxverksamhet. För statsbidrag som omfattar gymnasie- och komvuxverksamhet beräknas bidragen enligt den totala befolkningsprognosen för varje kommun.

För statsbidrag som fördelas mellan grundskola och gymnasieverksamheten beräknas de procentuellt efter andel 6-15 åringar i förhållande till andel 16-19 åringar för varje kommun.

I budget 2024 har gymnasieförbundet först reducerat de statsbidrag som gällde för året 2023 med 2 979 tkr för att sedan justera med de aktuella statsbidragen för år 2024. Utfallet för statsbidragen, både för komvux och för gymnasiet, innebär sammantaget en utökning av medlemsbidraget med 4 893 tkr inför 2024.

Utfallet för enbart gymnasiet innebär dock, precis som föregående år, ett negativt utfall eftersom statsbidraget för effektiviseringen av gymnasieskolan fortfarande kvarstår som ett minusbelopp. För år 2025 beräknas statsbidragen öka med 67 tkr till 4 960 tkr. För år 2026 har staten inte lämnat några uppgifter om statsbidragen men det borde ligga på samma nivå som för 2025.

## STATSBIDRAG SOM OMFATTAS ÅR 2024

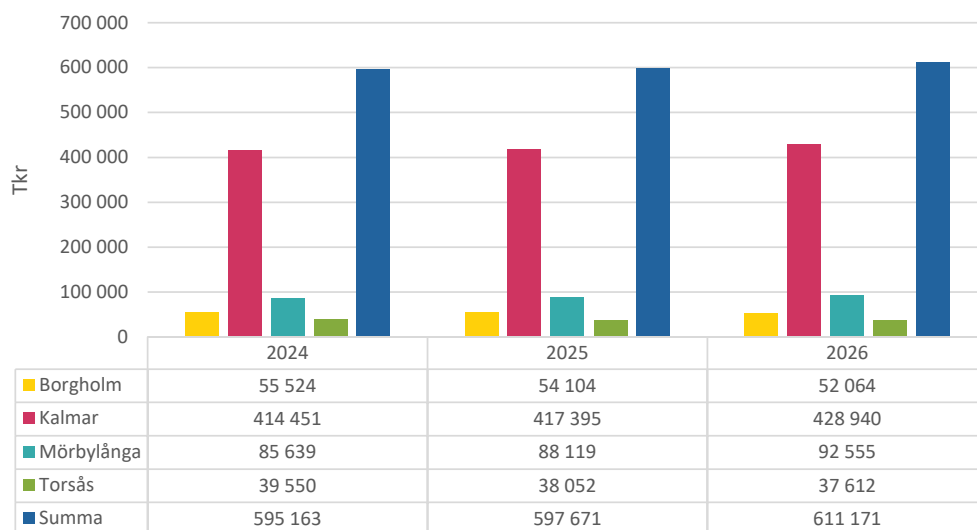
### GYMNASIESKOLAN

- Lärarlegitimation
- Stärkta förutsättningar för elever med vissa funktionsnedsättningar (SOU 2011:30)
- Nya skollagen
- Rektorsutbildning
- Ämnesbetyg
- Digitala och centralt rättade nationella prov
- Statistik om skolväsendet inklusive ekonomisk redovisning
- Gemensamt skolval
- Nationella minoritetsspråk inom gymnasieskolan och gymnasiesärskolan
- Grundläggande behörighet yrkesprogram
- Stärkt elevhälsa
- Allsidig social sammansättning
- Den nya gymnasiesärskolan
- Ungdomar utanför gymnasieskolan
- Effektiviseringar nya gymnasieskolan
- Genomströmning gymnasieskolan
- Kartläggning av nyanlända elevers kunskaper
- Modersmål finska och jiddisch

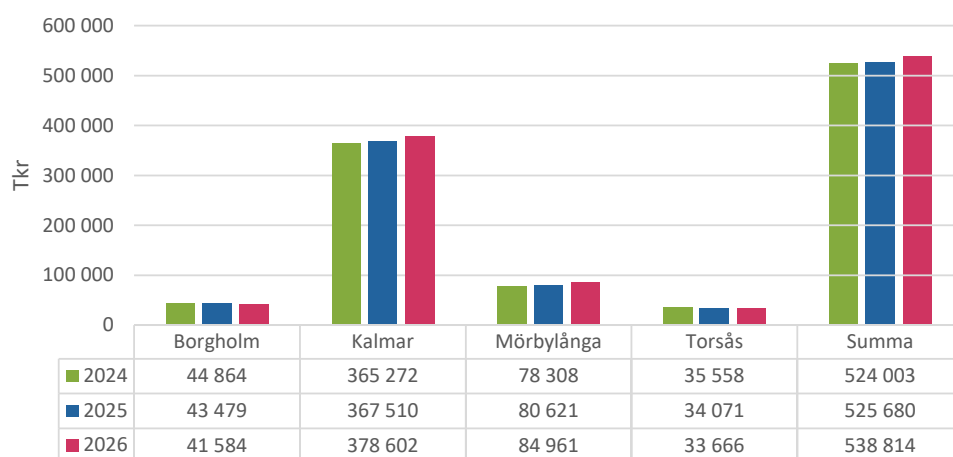
### KOMVUX

- Rätt till komvux
- Validering, nationell struktur
- Förstärkning av sfi
- Planering etc. gymnasial utbildning
- Införande av aktivitetskrav komvux
- Tydligare krav grundvux
- Justering krav komvux
- Nationella prov komvux

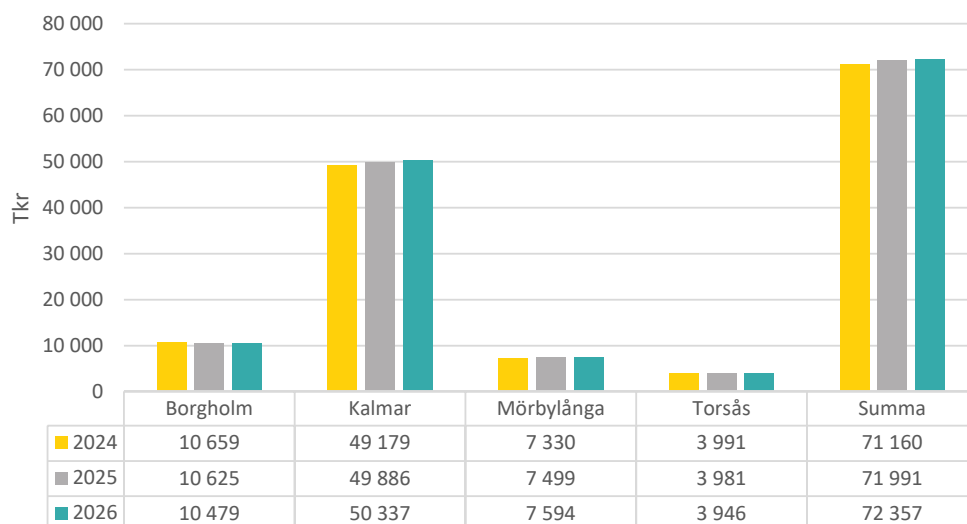
## TOTALT DRIFTSBIDRAG



## GYMNASIESKOLA DRIFTSBIDRAG



## VUXENUTBILDNING DRIFTSBIDRAG



# Beskrivning av budgetsystemet

**Till budget 2024 förändras den interna resursfördelningen inom Kalmarsunds gymnasieförbund. Den nya resursfördelningen decentraliseras vilket innebär att varje verksamhet budgeteras utifrån respektive verksamhetskostnad och behandlas inte i en särskild turordning.**

Från höstterminsstart 2005 fram till budgeten 2023 tillämpades en programrelaterad elevpeng där Skolverkets riksprislista användes som fördelningsnyckel mellan programmens olika elevpeng. Budgetutrymmet för elevpengen utgjordes av den återstående budgeten efter fördelning till förbundsgemensamma verksamheter som exempelvis direktion men även kostnader för till exempel busskort och interkommunala ersättningar. I de fall skolornas elevpeng, dvs tilldelad budget per elev, för respektive program inte överensstämde med verklig kostnad hamnade över- eller underskottet på respektive program.

Den nya resursfördelningsmodellen påverkar främst skolenheterna på gymnasiet eftersom budgeten i stället tilldelas utifrån den beslutade organisationen. Det är dimensioneringen av elever och respektive programs programplan som fördelar budgetramen. Skolgemensamma verksamheter avseende administration, elevhälsa och bibliotek budgeteras enligt tidigare. Lokalkostnaderna budgeteras centralt eftersom det är knutet till avtal vilka hanteras på en övergripande nivå.

Gällande verksamheten för anpassad gymnasieskola, introduktionsprogrammet samt AST-enheten (för elever med behov av autismanpassad verksamhet)

som inte har samma programstruktur som övriga gymnasiet är budgeten mer individanpassad och därmed behovsstyrd. Budgeten för lokalerna flyttas även här till övergripande verksamhet.

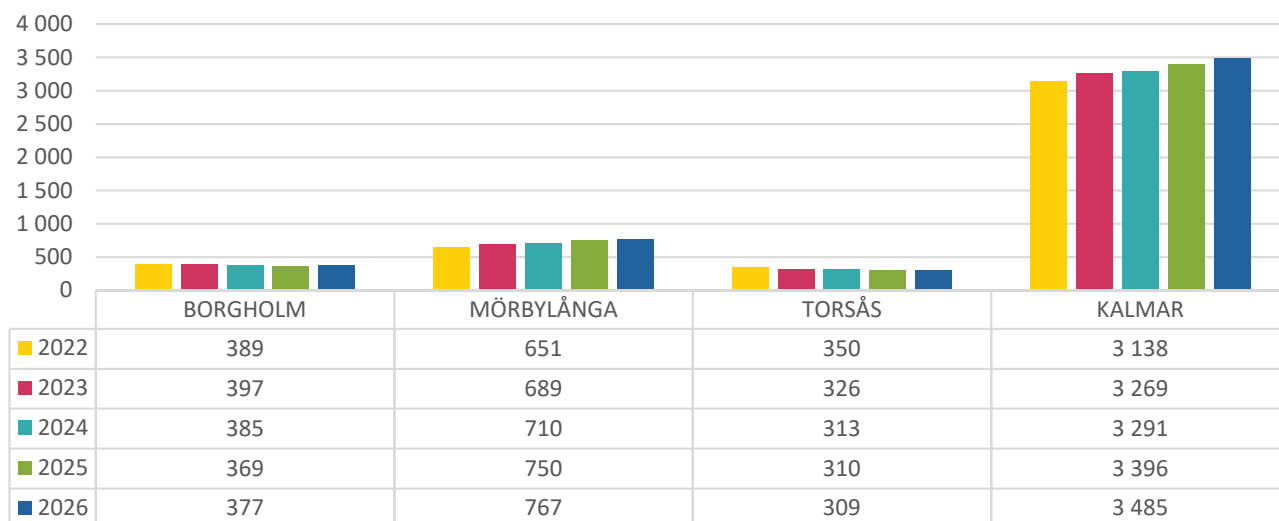
Budgeten gällande gymnasiet kommer att fastställas utifrån det organisationsförslag (dimensionering av antalet utbildningsplatser) direktionen beslutar under våren inför varje nytt läsår. Detta sker efter att den preliminära antagningen är slut. Vid samma period nästkommande vår sker avstämning gällande eventuella förändringar av utbildningsplatser. Vid förändring justeras budgeten utifrån den nya organisationen.

Tillägg gällande elever som blivit antagna med programinriktat val (IMV) kvarstår och följer Skolverkets beslutade belopp. Gällande elever antagna på nationellt godkänd idrottsutbildning (NIU) kvarstår med nuvarande tillägg. Utöver finns en gemensam budgetpost avsedd för att kunna sätta in stödinsatser utifrån de behov verksamheten ser.

Vad gäller resursfördelning avseende vuxenutbildning har ingen förändring genomförts. Enheter med vuxenutbildning tilldelas en budgetram som mellan varje år uppräknas med löneökningar. Vid specifika händelser eller förändringar kan budgettillskott eller reduceringar beslutas.

Om budgetramen till Kalmarsunds gymnasieförbund inte överensstämmer enligt utförd budget inom verksamheten och ett underskott uppstår blir det för förbundet ett gemensamt uppdrag att hantera detta.

## UTVECKLINGEN AV 16-19 ÅRINGAR



## DIMENSIONERING AV GYMNASIESKOLORNAS PROGRAMUTBUD

Skola	Benämning	Budgeterad organisaion	Organisationsutrymme under planeringsperioden
JN	Barn- och fritidsprogrammet	32	32
LK	Bygg- och anläggningsprogrammet	60	60
ST	Ekonomiprogrammet	190	192
LK	El- och energiprogrammet	61	64
JN	Estetiska programmet, bild och formgivning	32	32
JN	Estetiska programmet, dans	7	12
JN	Estetiska programmet, estetik och media	17	24
JN	Estetiska programmet, musik	8	16
JN	Estetiska programmet, teater	9	12
LK	Fordons- och transportprogrammet	20	24
ST	Försäljnings- och serviceprogrammet	28	32
ST	Försäljnings- och serviceprogrammet med profil asperger	3	3
LK	Hantverksprogrammet	32	42
JN	Hotell- och turismprogrammet, lärlingsförlagd	12	18
LK	Industri tekniskt program lärling	14	16
JN	Naturvetenskapsprogrammet	25	32
LK	Naturvetenskapsprogrammet	89	96
JN	Restaurang- och livsmedelsprogrammet	40	48
ST	Samhällsvetenskapsprogrammet	209	224
ST	Samhällsvetenskapsprogrammet med profil asperger	3	3
LK	Teknikprogrammet	112	128
LK	VVS- och fastighetsprogrammet	13	13
JN	Vård- och omsorgsprogrammet	32	32
<b>Summa</b>		<b>1 048</b>	<b>1 155</b>





# Interkommunala ersättningar

**De interkommunala ersättningarna och friskolebidragen för budgetåret 2024 påverkas av antagningen för läsåret 2023/2024 samt läsåret 2024/2025.**

Den interkommunala ersättningen består av dels intäkter, vilket är elever från andra kommuner till våra gymnasieutbildningar, och dels kostnader för elever folkbokförda i våra medlemskommuner som väljer att studera i en annan kommun. Kostnadsposten för friskolebidrag dvs elever som väljer att studera på friskola är betydligt högre. I tabellen nedan framgår att av antalet budgeterade elever 2024 som väljer att studera hos annan huvudman är det 89% till friskola och av dessa 93% i någon av Kalmars friskolor.

## INTERKOMMUNALA INTÄKTER

Totalt studerar 689 elever från andra kommuner inom förbundet 2023. I antal personer är det flest externa elever på samhällsvetenskapsprogrammet. I relation till programmets totala elevantal är det däremot estetiska programmet där 34 % av eleverna är från andra kommuner följt av restaurang- och livsmedelsprogrammet där 33 % utgörs av elever från andra kommuner.

Mellan skolorna har Stagneliuskolan flest i antal med 193 externa elever, Lars Kaggskolan 186 och Jenny Nyströmskolan 171 men i relation till skolornas totala elevantal är andelen externa då följande, Stagneliuskolan 16%, Lars Kaggskolan 15 % och slutligen Jenny Nyströmskolan med 26 %. Den totala budgeten för 2024 är intäkter motsvarande 99,2 mkr.

<b>Elever från andra kommuner som går i förbundets gymnasieskolor:</b>				
	2021	2022	2023	2024
Gymnasieelever	575	567	607	639
AST-elever	39	39	39	29
Gymnasiesärskoleelever	33	40	43	35
<b>Totalt</b>	<b>647</b>	<b>646</b>	<b>689</b>	<b>703</b>

## INTERKOMMUNALA KOSTNADER

År 2023 är det 82 elever folkbokförda i någon av medlemskommunerna som studerar i en annan kommun, 674 på friskolor i Kalmar och 49 som studerar på friskola i övriga landet.

<b>Andra gymnasieutbildningsanordnare än förbundet som elever söker sig till:</b>				
	2021	2022	2023	2024
Studerar i andra kommuner	88	80	82	93
Studerar vid fristående skolor i Kalmar	566	643	674	682
Studerar vid fristående skolor övriga landet	39	43	49	48
<b>Totalt</b>	<b>693</b>	<b>766</b>	<b>805</b>	<b>823</b>

Baserat på årskurs 1 under 2023 prognostiseras antalet öka gällande att fler väljer att studera i andra kommuner samt friskolor i Kalmar. Den totala nettoförändringen av elever som väljer annan huvudman budgeteras 2024 öka med 18 elever. De senaste tre åren har antalet elever till friskolor i Kalmar ökat och utifrån budgeterat antal 2024 handlar det om en nettoökning med 116 elever från 2021 till 2024.

## FRISKOLEBIDRAG

Mellan friskolorna fördelas antalet elever för 2023 i jämförelse med 2022 enligt följande:

- Fria läroverken Kalmar har 97 elever (123 elever 2022).
- Calmare Internationella Skola har 258 elever (220 elever 2022).
- Kalmar praktiska gymnasium har 127 elever (109 elever 2022).
- Hushållningssällskapet har 84 elever (83 elever 2022)
- SYAB har 92 elever (83 elever 2022).
- Dag Hammarsköldsgymnasiet har 17 elever (18 elever, 2022).

Den totala budgeten för interkommunala kostnader och friskolebidrag landar för 2024 på totalt 115,8 mkr.

# Budgetram och driftsbudget

Rambudget (tkr)	Summa
<b>Driftsbidrag från medlemskommunerna</b>	<b>595 164</b>
<b>Gymnasies verksamhet</b>	
Nationella program	-232 425
Introduktionsprogrammet	-21 924
AST-enheten	-21 980
Anpassad gymnasieskola	-58 625
<b>Vuxenutbildning</b>	<b>-71 784</b>
<b>Elevresor, inackorderingstillägg, tilläggsbelopp</b>	<b>-23 939</b>
<b>Verksamhetsgemensamma kostnader</b>	<b>-23 324</b>
<b>Administration inklusive direktion</b>	<b>-21 947</b>
<b>Lokalkostnader</b>	<b>-86 501</b>
<b>Finansiella poster och pensioner</b>	<b>-12 118</b>
<b>Interkommunala ersättningar och friskolebidrag</b>	
Kostnader	-115 967
Intäkter	105 010
<b>Restaurang och café</b>	<b>-27 767</b>
<b>Resultat före RUR</b>	<b>-18 127</b>



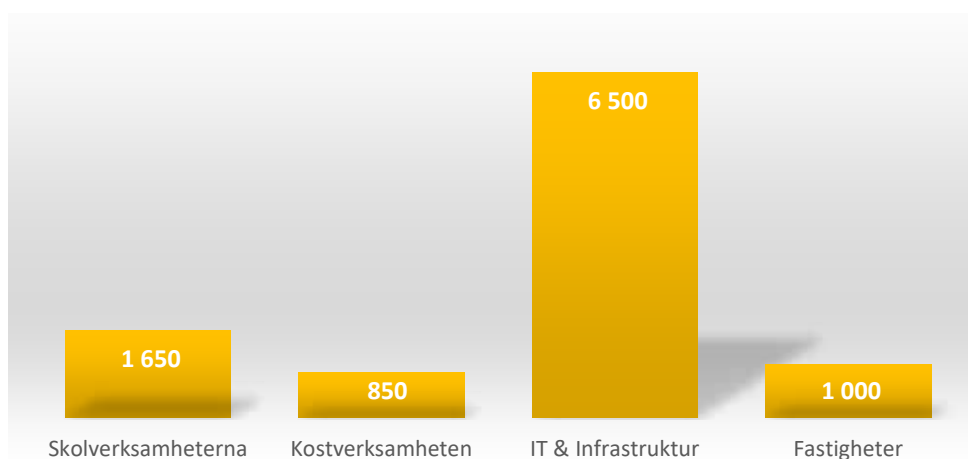
# Investeringsbudget

Förbundet har år 2024 en investeringsbudget på 10 mkr. Investeringsbudgeten fördelas intern utifrån enheternas prioriterade behov inom sina verksamheter. Störst andel är avsatt till IT och Infrastruktur följt av skolverksamheterna.

Skolverksamheterna har ett investeringsbehov av möblemang i både klassrum och gemensamma ytor

samt utveckling av digitala lärmiljöer. Inom gymnasieverksamheten finns även återkommande behov av investeringar i stadigvarande läromedel på ett flertal yrkesprogram. Restaurang och Café ser kontinuerligt över sin maskinpark och prioriterar sitt investeringsbehov utifrån dess skick. På lokal och fastighetsidan så sker det en del mindre ombyggnader för att anpassa lokalerna till utbildningsverksamheten.

## INVESTERINGSBUDGET 2024



# Resultatbudget

Resultatbudget (tkr)	2024	2025	2026
Verksamhetens intäkter	143 775	147 349	150 963
Verksamhetens kostnader	-699 966	-711 978	-730 915
Pensioner	-68 064	-35 198	-30 800
Avskrivningar	-8 517	-8 465	-8 419
<b>Verksamhetens nettokostnad</b>	<b>-630 783</b>	<b>-608 292</b>	<b>-619 171</b>
Medlemsbidrag	595 164	578 758	606 172
Statsbidrag	20 000	19 000	19 000
<b>Verksamhetens resultat efter statsbidrag</b>	<b>-17 608</b>	<b>-10 535</b>	<b>6 000</b>
Finansiella intäkter	10	10	10
Finansiella kostnader	-529	-344	-311
<b>Årets resultat</b>	<b>-18 127</b>	<b>-10 869</b>	<b>5 699</b>

# Finansieringsbudget

Finansieringsbudget (tkr)	2024	2025	2026
<b>Den löpande verksamheten</b>			
<b>Resultat</b>	<b>-18 127</b>	<b>-10 869</b>	<b>5 699</b>
<i>Justering för poster som inte ingår i kassaflödet</i>			
Av- och nedskrivningar av anläggningstillgång	8 517	8 465	8 419
Avsättning pension	-39	-224	123
Övriga poster	16 681	-1 094	0
Ökning (-)/minskning (+) kortfristiga fordringar	-8 423	0	-982
Ökning (+)/minskning (-) kortfristiga skulder	-204	36 833	-542
<b>Medel från den löpande verksamheten</b>	<b>-1 595</b>	<b>33 112</b>	<b>12 717</b>
<b>Investeringsverksamheten</b>			
Förvärv av materiella anläggningstillgångar	-10 000	-8 000	-8 000
<b>Medel från investeringsverksamheten</b>	<b>-10 000</b>	<b>-8 000</b>	<b>-8 000</b>
<b>Finansieringsverksamheten</b>			
Ökning (-)/minskning (+) långfristiga fordringar	0	0	0
<b>Medel från finansieringsverksamheten</b>	<b>0</b>	<b>0</b>	<b>0</b>
<b>Årets kassaflöde</b>	<b>-11 595</b>	<b>25 112</b>	<b>4 717</b>
Likvida medel vid årets början	47 211	35 616	60 728
<b>Likvida medel vid årets slut</b>	<b>35 616</b>	<b>60 728</b>	<b>65 445</b>



# Balansbudget

Balansbudget (tkr)	Budget		
	2024	2025	2026
<b>Tillgångar</b>			
<i>Anläggningstillgångar</i>	38 453	37 988	37 570
• materiella tillgångar	38 453	37 988	37 570
<i>Omsättningstillgångar</i>	98 111	123 222	128 921
• kortfristiga fordringar	62 494	62 494	63 476
• likvida medel	35 616	60 728	65 445
<b>Summa tillgångar</b>	<b>136 564</b>	<b>161 210</b>	<b>166 491</b>
<b>Eget kapital, avsättningar och skulder</b>			
<i>Eget kapital</i>	7 486	-3 383	2 316
• ingående balans	25 612	7 486	-3 383
• årets resultat	-18 127	-10 869	5 699
<i>Avsättningar</i>	3 688	2 370	2 493
• pensioner	2 594	2 370	2 493
• övriga avsättningar	1 094	0	0
<i>Skulder</i>	125 391	162 223	161 681
• kortfristiga	125 390	162 223	161 681
<b>Summa eget kapital och skulder</b>	<b>136 565</b>	<b>161 210</b>	<b>166 491</b>



---

**AXEL WEÜDELSKOLAN | JENNY NYSTRÖMSKOLAN | LARS KAGGSKOLAN  
STAGNELIUSSKOLAN | ÖLANDS UTBILDNINGSCENTER**

**KALMARSUNDS GYMNASIEFÖRBUND** | Besöksadress: Stagneliusgatan 14B,  
392 34 Kalmar | Postadress: Box 865, 391 28 Kalmar | Telefon: 010-352 73 00  
E-post: [gymnasieforbundet@gyf.se](mailto:gymnasieforbundet@gyf.se)

**gyf.se**

