

VERKSAMHETSPLAN

med budget 2023 och planering 2023-2025



**KALMARSUNDS
GYMNASIEFÖRBUND**



Innehållsförteckning

	Sida
Politikens förord	1
Det här är Kalmarsunds gymnasieförbund	2
Just-nu-bild av vår organisation	3
Grundläggande värderingar och kärnvärden	4
Nulägesanalys och framtid	5
Våra prioriterade målområden	7
Direktionens särskilda uppdrag till förbundsdirektören	7
Kunskap, utveckling och lärande	8
Övergripande uppdrag	10
Mål	10
Normer, värden och inflytande	11
Övergripande uppdrag	13
Mål	13
En skola på vetenskaplig grund och beprövad erfarenhet	14
Övergripande uppdrag	15
Mål	15
Budget 2023 och planering 2024-2025	16
God ekonomisk hushållning	16
Finansiella mål	17
Soliditetsmål	17
Likviditetsmål	17
Investeringsmål	17
Driftsbidrag från medlemskommuner 2023-2025	18
Statsbidrag som omfattas 2023	18
Totalt driftsbidrag	19
Gymnasieskola driftsbidrag	19
Vuxenutbildning driftsbidrag	19
Beskrivning av budgetsystemet	20
Utvecklingen av 16-19 åringar	20
Dimensioneringen av gymnasieskolornas programutbud	21
Interkommunala ersättningar	22
Interkommunala intäkter	22
Interkommunala kostnader	22
Förändringar inom de kommunala kostnaderna	22
Budgetram och driftsbudget	23
Nettokostnad 2023	24
Investeringsbudget 2023	25
Resultatbudget	25
Finansieringsbudget	26
Balansbudget	27

Politikens förord

Kalmarsunds gymnasieförbund är en oerhört viktig aktör i samhällsutvecklingen och har en viktig roll att skapa förutsättningar för alla som studerar inom förbundet. Varje individ kan nå så långt som möjligt utifrån sina unika förutsättningar. För att lyckas med detta behöver förbundet fortsätta arbetet med utveckling av undervisning och tillgängliga lärmiljöer. Utöver detta behöver förbundet även fortsätta sitt arbete med trygghetsskapande åtgärder och att vidareutveckla det systematiska kvalitetsarbetet. På det sättet kommer vidtagna åtgärder och satsningar få effekt i elevernas lärande och utveckling.

En attraktiv och säker skolmiljö bidrar positivt till elevernas välbefinnande vilket även påverkar studieresultaten. Vi har fått fler elever till våra skolor än tidigare och vi når ut till fler med vår information och marknadsföring än vad vi någonsin har gjort förut. Vi arbetar strategiskt med vår marknadsföring, varumärke och arbetsgivarvarumärke. Även om vi kanske inte tänker på det, så är både elever och medarbetare ambassadörer för Kalmarsunds gymnasieförbund.

En skola fri från våld är det självklara målet för förbundet. Med ett aktivt arbete kring trygghetsfrågor ska förbundet skapa trygga arbetsplatser. Det är en förutsättning för att alla medarbetare inom förbundet ska trivas och kunna fokusera på sina uppdrag. En skolmiljö där elever, lärare och personal känner ett gemensamt ansvar för arbetsmiljön, lägger en god grund både för skolans breda demokrati, värdegrunds- och kunskapsuppdrag.

Kriget i Ukraina, inflation och de senaste åren av pandemi är något som med största sannolikhet kan komma att påverka elevernas välmående och framtidstro. Förbundet har kunniga medarbetare som arbetar med elevhälsa. Det är ett betydelsefullt arbete som behöver ingå i skolans vardagliga och systematiska kvalitetsarbete.

För att fler elever ska få en gymnasieexamen, alternativt komma i annan sysselsättning, behöver förbundet fortsätta arbetet inom det kommunala aktivitetsansvaret (KAA). Syftet är att i ett tidigt skede fånga upp elever som av olika anledningar avslutar eller aldrig påbörjar sina gymnasiestudier – och få tillbaka dem i utbildning eller annan sysselsättning. Ytterligare en prioriterad aktivitet för att arbeta förebyggande mot avhopp är att fortsätta att utveckla kvaliteten på överlämningar mellan skolor och skolformer.

Under 2023 behöver skolorna fortsätta att utveckla metoder som främjar integration och inkludering samt motverkar segregation. Alla elever oavsett bakgrund ska erbjudas en inkluderande lärmiljö. Vår uttalade ambition är att vi ska ge en undervisning som utgår från elevens förmågor, intressen och starka sidor i syfte att resultera i en god kunskapsbildning för alla elever. Elever och personal ska känna trygghet och lika värde. Gymnasieförbundet uppmärksammar hbtqi-perspektivet i elevernas utbildning och genom riktade aktiviteter för att öka kunskapen om hbtqi för såväl elever som personal.

Våra skolverksamheter kommer även under 2023 arbeta med att utveckla vår tillgängliga lärmiljö. Det innebär att skapa förutsättningar för att alla ska kunna delta i undervisningen på lika villkor. Skolorna anpassar den pedagogiska, fysiska och sociala lärmiljön i relation till alla elevers olika behov och förutsättningar. Att utveckla inkluderande lärmiljöer handlar i grunden om att göra det som traditionellt ses som anpassningar till en självklar del av undervisningen för alla elever. I Kalmarsunds gymnasieförbund ska personer oavsett könsidentitet behandlas likvärdigt, ha samma rättigheter, möjligheter och skyldigheter.

Dzenita Abaza (S)
Ordförande
Kalmarsunds gymnasieförbund

Björn Andreen (M)
Vice ordförande
Kalmarsunds gymnasieförbund



Det här är Kalmarsunds gymnasieförbund

Kalmarsunds gymnasieförbund är ett kommunalförbund som bildades sommaren 1995 av medlemskommunerna Borgholm, Kalmar, Mörbylånga och Torsås.

Vi är en av de största utbildningsaktörerna i sydöstra Sverige och driver kommunal gymnasieskola, gymnasiesärskola och kommunala vuxenutbildning (komvux) i medlemskommunerna. Vår vision:

"Inom Kalmarsunds gymnasieförbund har alla studerande nått sina kunskapsmål och som demokratiska och ansvarstagande människor - berikade med kunskaper och färdigheter - lämnar de sin utbildning väl rustade för att möta yrkeslivet och vidare studier"

VÅRA SKOLOR

Förbundet har många olika utbildningar, vilket gör oss till en oerhört viktig och central aktör i regionens arbete för ökad tillväxt och kompetensförsörjning.

Vi ligger långt fram i utvecklingen och kombinerar IT med modern pedagogik. Tillsammans skapar detta fler möjligheter för dig - och din framtid. Vår gymnasieutbildning består av våra tre gymnasieskolor; Lars Kaggskolan, Stagneliuskolan och Jenny Nyströmskolan. Jenny Nyströmskolan är även gymnasiesärskola. Gymnasieskolan har 15 nationella program samt introduktionsprogram. Gymnasiesärskolan har fyra nationella program och det individuella programmet. Axel Weüdelsskolan i Kalmar och Ölands utbildningscenter i Borgholm är våra två vuxenutbildningar (komvux). Du kan läsa mer om våra gymnasieskolor och vuxenutbildningar på vår webbplats.

DIREKTIONEN OCH ARBETSUTSKOTTET

Direktionen består av 11 ordinarie ledamöter och 11 ersättare från de fyra medlemskommunerna Borgholm, Kalmar, Mörbylånga och Torsås. Ordförande och vice ordförande utgör tillsammans direktionens



presidium som planerar och förbereder direktionens sammanträden. I delegationsordningen framgår de ärenden där direktionens beslutanderätt har delegerats. Arbetsutskottet består av fem ordinarie ledamöter och fem ersättare och speglar den politiska sammansättningen i direktionen. Arbetsutskottet bereder de ärenden som ska behandlas i förbunds-direktionen och är förbundets personaldelegation.

FÖRBUNDSKANSLIET

Förbundsdirektören är förbundets högste tjänsteperson och har det yttersta ansvaret mot förbunds-direktionen. Till sin hjälp i det strategiska arbetet har direktören stöd av förbunds-kansliet som består av kvalificerade specialistfunktioner och samordnar samt ansvarar för förbundets olika områden; ekonomi, administration, juridik, arbetsmiljö, personal, kommu-

nikation, IT, kost, fastigheter och lokaler, systematiskt kvalitetsarbete och kommunalt aktivitetsansvar (KAA).

Kansliet ska stödja skolorna med elevernas lärande och medarbetares kompetensutveckling. Arbetet behöver fortsätta med att utveckla och etablera en organisation samt ett arbetssätt som stödjer verksamheten, och som har förmåga att lyssna in och möta verksamheternas behov.

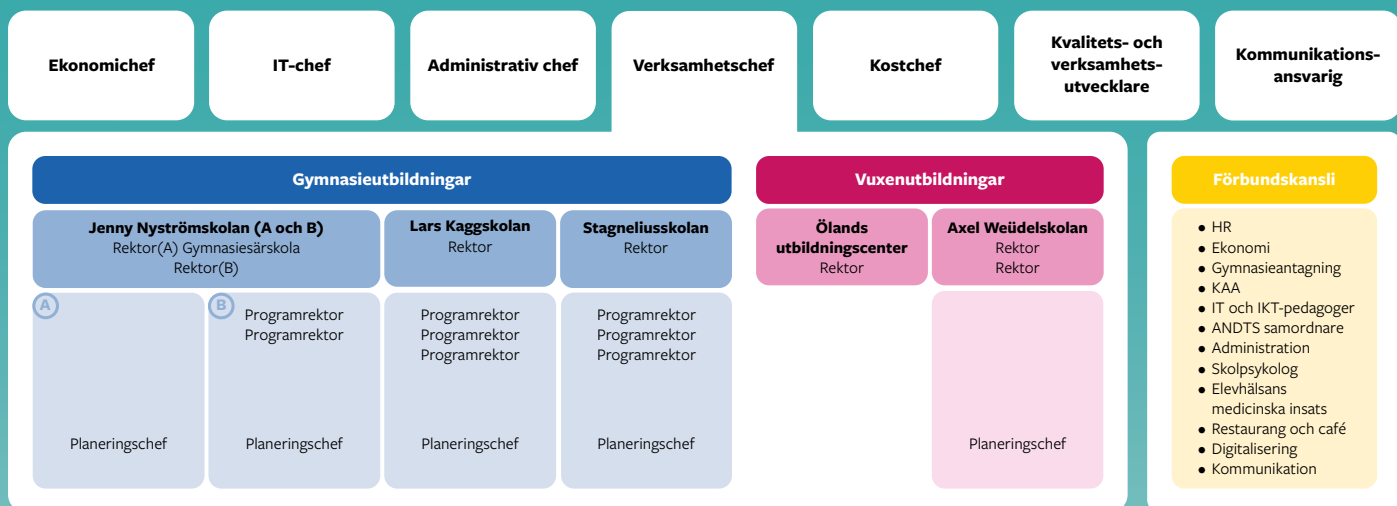
Förbundet har många styrande dokument och policys som till exempel personalpolitiskt program, jämställdhetsplan och miljöpolicy. Du hittar alla dokument på vår webbplats: www.gyf.se.

JUST-NU-BILD

AV VÅR ORGANISATION

Kalmarsunds Gymnasieförbund

Förbundsdirektör och skolchef
Direktion (arbetsutskott och presidium)



Grundläggande värderingar och kärnvärden

Tillsammans gör alla som arbetar inom Kalmarsunds gymnasieförbund sitt yttersta för att skapa de bästa förutsättningarna för att alla elever ska nå så långt som möjligt med sina studier och utvecklas som människor. I en värld som rör sig allt snabbare blir lärande och kunskapsinhämtning alltmer central. Kunskap och lärande är oerhört viktiga faktorer i framtidens samhälle som ger eleverna viktiga nycklar för att ta sig vidare i livet och möta en värld där det livslånga lärandet blir alltmer centralt.



Kalmarsunds gymnasieförbund ska vara en modern, attraktiv och utvecklande arbetsplats som kännetecknas av trygghet, trivsel, arbetsglädje och engagemang. Höga förväntningar på alla som arbetar inom förbundet och på eleverna skapar en vilja att utvecklas och lära. Höga förväntningar bidrar även till förtroendefulla relationer med detta samt genom att anpassa arbetsätt och lärande efter elevernas förutsättningar och behov skapar personalen tillsammans grunden för att eleverna ska nå utbildningens mål.

Kalmarsunds gymnasieförbund blir en framgångsrik organisation genom att skapa en stark tillit till varje medarbetares förmåga att vilja bidra till resultat och utveckling. Varje medarbetare ser sin del i ett större

sammanhang och är beredd att gemensamt ta ansvar för helheten. Kalmarsunds gymnasieförbund är en modern, attraktiv och utvecklande arbetsplats som kännetecknas av trygghet, trivsel, arbetsglädje och engagemang. Förbundet arbetar kontinuerligt med strategisk kompetensförsörjning i syfte att ytterligare stärka förbundets attraktivitet som arbetsgivare. Genom detta ger också förbundet förutsättningar för medarbetare att fortsätta den positiva utvecklingen mot ökad måluppfyllelse och likvärdighet. Personalen har ett starkt elevfokus och sätter elevernas utveckling och upplevelse i första rum. Genom att dela kunskap och information, välkomna olik tänkande och respektera kritik skapas en organisation som står stark och nyfiken inför kommande utveckling.

VÅRA KÄRNVÄRDEN

Mångfald och framtidsmöjligheter

På våra skolor finns ett stort utbud av utbildningar. Kvalitet och långsiktighet skapar möjligheter – både för elever och personal. Här kan du utveckla din kompetens och dina förmågor för att möta framtidens utmaningar.

Trygghet skapar trivsel

All vår verksamhet bygger på trygghet och att människor känner sig välkomna. Genom samarbete och respekt skapar vi en inkluderande miljö med plats för alla.

Digital kompetens i framkant

Vi har en bred digital kompetens och strävar efter att ligga långt fram i utvecklingen. Vi kännetecknas av en innovativ undervisning där vi kombinerar IT med modern pedagogik.

Engagemang och glädje ger utveckling

Vi jobbar aktivt för att människor ska utvecklas tillsammans och samarbeta med andra. Genom ett stort engagemang och en positiv inställning skapar vi förutsättningar för ett livslångt lärande.

Vårt löfte till våra elever och medarbetare i Kalmarsunds gymnasieförbund är att du alltid kan förvänta dig fler möjligheter!

Nulägesanalys och framtid

Utbildning, bildning och kunskap är centrala delar i ett välfungerande samhälle och något som påverkar individer stort. Genom en gymnasieexamen, möjligheten att läsa in en utbildning på komvux eller att erövra ett språk ökar chanserna markant för att bli integrerad och etablerad i en större del av samhället. Det bidrar även positivt till samhällsutvecklingen. Studier har visat att den gemensamma nämnaren för ungdomar som begår brott är att personen, antingen gått ut grundskolan med ofullständiga betyg eller har hoppat av gymnasiet. Godkända betyg från grundskolan samt en gymnasieexamen är en viktig skyddsåtgärd för att motverka våld, brott och ett alltmer otrött samhälle.

Kalmarsunds gymnasieförbund är därför en oerhört viktig aktör i samhällsutvecklingen och har en viktig roll att skapa förutsättningar för alla som studerar inom förbundet. Varje individ ska kunna nå så långt som möjligt utifrån sina unika förutsättningar.

För att lyckas med detta behöver förbundet fortsätta arbetet med utveckling av undervisning och tillgängliga lärmiljöer. Utöver detta behöver förbundet även fortsätta sitt arbete med trygghetsskapande åtgärder samt att vidareutveckla det systematiska kvalitetsarbetet så att vidtagna åtgärder och satsningar får effekt i elevernas lärande och utveckling.

För att fler elever ska få en gymnasieexamen, alternativt komma i annan sysselsättning, behöver förbundet fortsätta det arbete som påbörjats inom det kommunala aktivitetsansvaret (KAA). Förbundet har aktivt varit drivande att tillsammans med medlemskommunerna upprätta handlingsplaner och organisation i respektive medlemskommun. Förbundets medlemskommuner har kommit olika långt i arbetet med organiseringen av KAA. Under 2023 är det av största vikt att samtliga medlemskommuner har upprättade handlingsplaner och en organisering för att hantera KAA. Syftet med arbetet är att i ett tidigt skede fånga upp elever som av olika anledningar avslutar eller aldrig påbörjar sina gymnasiestudier. Målsättning ska alltid vara att få dem tillbaka i utbildning alternativt annan sysselsättning.

Utbildning, bildning och kunskap är nyckeln till integration och inkludering. Skolan, medarbetarna och undervisningens kvalitet spelar en avgörande roll för elevers möjlighet att utvecklas, skapa ett liv och en bra framtid. Skolan är inte bara en viktig funktion

utifrån kunskapsuppdraget. Skolan ska även ge elever möjlighet att möta och agera i en kulturell och social kontext, som du som elev kanske inte möter utanför skolan. Det är i dessa möten och kontexter som elever kan:

- utveckla en förståelse för varandras olikheter
- skapa förmåga till empati
- få möjlighet till perspektivskiftet på uppkomna situationer
- få möjlighet att utöva och utveckla sitt språk.

Det är på så vis av största vikt att Kalmarsunds gymnasieförbund fortsätter utvecklingen av gymnasieorganisationen och skapar en organisation som främjar den sociala sammansättningen. Kalmarsunds gymnasieförbund ska även utforska och utmanar eleverna med olika kulturella perspektiv som kan leda till en ökad bildning, vilket kommer bli allt viktigare i ett samhälle som alltmer digitaliseras.

Kalmarsunds gymnasieförbund påbörjade 2020 ett långsiktigt arbete med strategisk kompetensförsörjning som har mynnat ut i en övergripande handlingsplan i syfte att stärka förbundets attraktivitet som arbetsgivare och ge förutsättningar för skolans medarbetare att fortsätta den positiva utvecklingen av ökad måluppfyllelse och likvärdighet. Fokus under kommande år är arbetet med förbundets organisationskultur. Kalmarsunds gymnasieförbund har sedan tidigare tagit fram ett personalpolitiskt program och kompetensförsörjningsplan. Till detta har förbundet kopplat ett antal kulturbärande beteenden, dessa dokument är viktiga verktyg i arbetet med att utveckla organisationen.

Befolkningsprognosen visar att antalet 16-19-åringar kommer att öka. Detta innebär att ett ökat behov av lokaler i förbundet, vilket i sin tur ställer krav på kontinuerlig behovsplanering, omvärldsbevakning och analyser för att optimalt möta förändringar under de kommande åren. Under planeringsperioden kommer därför gymnasieförbundet analysera och kostnadseffektivt planera och strukturera förbundets behov av verksamhetslokaler både vad gäller yta och funktion. Elevökningen medför också ett ökat behov av lärare. Även om lärarbristen nationellt har skrivits ned drastiskt de senaste åren, kommer förbundet ändå att göra en genomlysning och strategisk plan för att säkra kompetensförsörjningen.



Under det senaste året har vi tyvärr kunnat konstatera ett alltmer hårdnade klimat i samhället. Kalmarsunds gymnasieförbund ska vara en verksamhet fri från våld och som genom analys och medvetna satsningar arbetar med faktorer som skapar trygghet i verksamheten. Med ett aktivt arbete kring trygghetsfrågor ska förbundet skapa trygga arbetsplatser, vilket är en förutsättning för att alla medarbetare inom förbundet ska trivas och kunna fokusera på sina uppdrag. Våra skolor ska ha ett aktivt trygghetsarbete som avspeglar sig i skolornas vardag och i de likabehandlingsplaner som tagits fram av respektive skola. En attraktiv och trygg skolmiljö bidrar positivt till elevernas välbefinnande vilket även påverkar studieresultaten. Skolan ska alltid vara en trygg plats fri från kränkningar, trakasserier, användning och försäljning av droger. Det är därför av största vikt att Kalmarsunds gymnasieförbund fortsätter att arbeta strategiskt och proaktivt för att bekämpa och minska användningen av alkohol, narkotika, dopningsmedel och tobak.




Omvärlden har under de senaste tre åren präglats av oroligheter som på olika sätt påverkar människor och samhället. Covid-19 har haft en stor påverkan på gymnasieskolan och vuxenutbildningen. Kalmarsunds gymnasieförbund kan konstatera att vi har tagit oss igenom pandemin på ett föredömligt sätt. Genom riktade satsningar och genom stort engagemang hos förbundets personal har vi fortsatt vår utveckling mot fantastiska elevresultat.

Kriget i Ukraina, inflation och de senaste åren av pandemi är något som med största sannolikhet kan komma att påverka elevernas välmående och framtidstro. Utöver att fortsätta med att bedriva och utveckla en undervisning av hög kvalitet, behöver förbundet även stärka insatser kopplat till elevhälsans uppdrag och möjliggöra så att elevhälsan blir en naturlig och integrerad del i skolans vardagliga och systematiska kvalitetsarbete.

Våra prioriterade målområden

Kalmarsunds gymnasieförbund arbetar kontinuerligt med att utveckla kvaliteten inom de olika skolorna. Inför varje nytt budgetår fastställer förbundsledningen de prioriterade områden som verksamheten ska fokusera på. Varje prioriterat område följs av information om övergripande uppdrag och mål.

2023 ÅRS PRIORITERADE MÅLOMRÅDEN

-  Kunskap, utveckling och lärande
-  Normer, värden och inflytande
-  En skola på vetenskaplig grund och beprövad erfarenhet



DIREKTIONENS SÄRSKILDA UPPDRAG TILL FÖRBUNDSLEDARE

- Slutföra förbundets del i arbetet med medlemskommunernas handlingsplaner för det kommunala aktivitetsansvaret (KAA) med målet att de ska vara klara hösten 2023.
- Genomföra en översyn av elevhälsans organisering med syfte att stärka elevernas kunskapsutveckling och utveckling som individer, samt vara en naturlig del i skolornas systematiska kvalitetsarbete. Uppdraget ska redovisas senast hösten 2023.
- Under 2023 genomföra en kampanjvecka för ökad trygghet och säkerhet.
- Fortsätta dialogen med medlemskommunerna i syfte att säkerställa kvalitativa överlämningar mellan skolor och skolformer.



Kunskap, utveckling och lärande

Vikten av att uppnå en gymnasieexamen, gymnasieärskolebevis (från och med 1 juli 2023 gymnasiebevis avseende anpassad gymnasieskola) eller avslutade studier inom komvux kan inte nog betonas som en väg till ett tryggt och självständigt liv. Det innebär att alla medarbetare inom Kalmarsunds gymnasieförbund aktivt och målmedvetet ska fortsätta arbeta för att alla elever ska få förutsättningar och stöd i att utvecklas så långt som möjligt framöver. De ska få förutsättningar för att nå målen i alla kurser och ämnen. I denna sträva är kvalitativa överlämningar mellan skolor av yttersta vikt.

Förbundet har en fortsatt hög ambition i att resultatet i våra skolor, utvecklas positivt och att kunskapsresultaten ska öka, liksom kvaliteten i verksamheten. För att kunna leverera denna positiva utveckling är det viktigt att vi även framöver kan visa på ett medvetet och strukturerat arbete kring det kollegiala lärandet. Även arbetet med systematiskt kvalitetsarbete med fördjupade analyser, noggranna prioriteringar samt ett fokus på att utveckla undervisning för att kompensera för ojämlikheter måste vidareutvecklas. Under 2023 fortsätter vi att arbeta med resultatutveckling och kritiskt granska vår verksamhet i syfte att ständigt förbättra och prioritera, för ökad måluppfyllelse.

En viktig prioritering vad gäller förbundets mål att alla elever ska fullfölja sin utbildning är att KAA¹-handläggaren involveras i det förebyggande arbetet med att minska avbrott, samt att KAA-handläggaren säkerställer framtagandet av medlemskommunernas handlingsplaner för KAA. Det är av största vikt att det finns en tydlig ansvarsfördelning mellan Kalmarsunds gymnasieförbund och respektive medlemskommun samt att det finns avsatta resurser för organisering av det kommunala aktivitetsansvaret.

Ytterligare en prioriterad aktivitet för att arbeta förebyggande mot avhopp är att fortsätta att utveckla kvaliteten på överlämningar mellan skolor och skolformer för att möjliggöra likvärdighet och alla elevers möjlighet att lyckas med sina studier.

Under 2023 behöver skolorna fortsätta att främja mångfald. Det är viktigt att utveckla metoder för integration och inkludering samt motverka segregation för att alla elever oavsett bakgrund erbjuds en

¹ Kommunalt aktivitetsansvar, KAA. Kommunerna är skyldiga att uppmärksamma och erbjuda insatser till ungdomar under 20 år som inte studerar i gymnasieskolan eller genomför någon motsvarande utbildning.



inkluderande lärmiljö. Vår uttalade ambition är att vi ska erbjuda en undervisning som utgår från elevens förmågor, intressen och starka sidor i syfte att resultatet är en god kunskapsbildning för alla elever.

För att leva upp till den högt satta ambitionen kommer våra skolverksamheter även under 2023 arbeta med att utveckla vår tillgängliga lärmiljö. Tillgänglig lärmiljö innebär att skapa förutsättningar så att alla ska kunna delta i undervisningen på lika villkor. Det betyder att skolorna anpassar den pedagogiska, fysiska och sociala lärmiljön i relation till alla elevers olika behov och förutsättningar. Att utveckla inkluderande lärmiljöer handlar i grunden om att göra det som traditionellt ses som anpassningar till en självklar del av undervisningen för alla elever². Ett nära och bra samarbete mellan rektor, lärare och elevhälsoteamets yrkesgrupper är avgörande för om skolan ska lyckas utveckla inkluderande lärmiljöer inom klassens och undervisningens ram.

Elevhälsoteamen (EHT) ska arbeta proaktivt och behöver involveras tidigt i arbetet med att anpassa den ordinarie undervisningen, både för elevers olika behov och för att arbeta med generella anpassningar i undervisningen vilka ska gagna alla elever³. Skolorna behöver i större

² Ifous (2015) Att forma skolan efter eleverna. Vägar till inkluderande lärmiljöer i tolv svenska kommuner. 2015:2 Forskarnas rapport.

³ Skolverket (2016) Redovisning av uppdrag om en samlad redovisning och analys av Skolverkets insatser inom området särskilt stöd i gymnasie- och gymnasieärskolan, Skolinspektionen (2015) Undervisning på yrkesprogram samt Skolinspektionen (2015) Gymnasieskolors arbete med att förebygga studieavbrott. För arbetet med en samlad elevhälsa och samverkan, se även Vägledning av elevhälsan, Skolverket och Socialstyrelsen, tredje upplagan 2016.

utsträckning arbeta för att samtliga elever ska känna till elevhälsan och dess olika kompetenser; att de finns, vilken funktion de har, och på vilket sätt eleverna själva ska kunna använda sig av elevhälsan som en specifik resurs inom skolan⁴.

Enligt skollagen ska skolans huvudman organisera elevhälsan efter lokala behov och förutsättningar för att kunna bemöta hela den bredd av svårigheter och behov som elever kan omfattas av. Det betyder att elevhälsans samtliga yrkesprofessioner förväntas bidra med sina respektive professionella perspektiv i arbetet för elevernas bästa. Elevhälsans uppdrag att komplettera den pedagogiska kompetensen förutsätter att elevhälsan organiseras på ett sådant sätt att samverkan mellan elevhälsans olika yrkeskategorier och skolans pedagogiska personal kan äga rum. Elevhälsan ska inte bara stödja eleverna, utan även stödja lärarna i deras pedagogiska uppdrag. Det kan dock påpekas i sammanhanget att skolan inte ensam är ansvarig för insatser till elever som till exempel mår psykiskt dåligt. Elevers olika behov kan även behöva samverka med berörda aktörer utanför skolan, som till exempel BUP (Barn- och ungdomspsykiatri) eller socialtjänst.

Utifrån ovanstående beskrivning har förbundsdirektören fått i uppdrag att under 2023 genomföra en översyn av elevhälsans organisering i syfte att stärka elevernas kunskapsutveckling och utveckling som individer samt vara en naturlig del i skolornas systematiska kvalitetsarbete.

Våra skolbibliotek kommer ha en fortsatt avgörande betydelse för våra elevers kunskapsutveckling. Biblioteken ska stärka elevernas läs- och kommunikationsförmåga i en vidgad textvärld. De ska vidare erbjuda stöd till enskilda och grupper i deras läroprocesser och ge stöd till lärare och elever i deras litteratur- och medieanvändning för att främja elevernas läsande och medie- och informationskunnighet. Vidare är det skolans uppdrag att bidra till en förmåga hos elever att agera källkritiskt i digitala miljöer. Skolan ska också förbereda eleverna inför ett samhälle som är i ständig förändring där digitaliseringen är en väsentlig faktor som driver denna förändring. Samtidigt är det viktigt att skolan arbetar med problembilder som finns kring digitaliseringen, som till exempel stress. Digitaliseringen i skolan innebär fler och nya möjligheter för lärare att variera och anpassa sin undervisning utifrån elevernas behov. Gymnasieförbundets digitala agenda skapar tydlighet kring förväntningar, förutsättningar och möjligheter som skolans digitalisering ger⁵.

4 Skolinspektionens kvalitetsgranskning Elevhälsa Elevers behov och skolans insatser (2015:05).

5 Digital agenda för Kalmarsunds gymnasieförbund, fastställs av förbundsdirektionen.

Det finns ett stort behov av arbetskraft inom många yrken kopplade till yrkesprogrammen inom gymnasieskolan. Förbundet kommer under 2023 utveckla informations- och marknadsföringsinsatser för yrkesprogrammen som ska rikta sig mot elever, föräldrar och studie- och yrkesvägledare på grundskolan. En avgörande faktor för att lyckas är att komma in tidigt i elevernas valprocess. Arbetet görs i samverkan med medlemskommunerna och olika aktörer exempelvis företrädare för aktuella branscher och andra med goda insikter i arbetsmarknaden i regionen. Under 2023 kommer arbetet intensifieras ytterligare då en ny skrivning i skollagen tillkommer om planering och dimensionering av gymnasieskolan och vuxenutbildningen.

Komvux har under senare år fått en alltmer vidgad roll för arbetsmarknadspolitik, etablering och kompetensförsörjning. Detta inte minst mot bakgrund av att det numera är uppenbart att det inte är tillräckligt att se enbart gymnasieskolan som bas för kompetensförsörjningen⁶. Färre människor kommer kunna utbilda sig för ett helt yrkesliv vid ett givet tillfälle. Vuxenutbildningen kommer därmed få en avgörande roll i framtiden. Från och med den 1 augusti 2022 är landets kommuner skyldiga att erbjuda en sammanhållen utbildning⁷ inom komvux. Den sammanhållna utbildningen erbjuds för de deltagare i etableringsprogrammet, som på grund av kort utbildning inte bedöms kunna matchas mot arbete under tiden i programmet. En sammanhållen utbildning avser att stärka kortutbildades möjligheter till breddad utbildning och etablering på arbetsmarknaden och bör därför gynna alla oavsett kön. Eftersom det inom etableringsprogrammet är så att kvinnor i högre grad än män har kort utbildning, och därmed svårare att etablera sig på arbetsmarknaden så är bedömningen den att den sammanhållna utbildningen bedöms vara särskilt gynnsamt för nyanlända kortutbildade kvinnor. Utbildningsvägen har därmed potential att bidra till ökad ekonomisk jämställdhet mellan kvinnor och män.

Ytterligare en viktig och prioriterad roll för vuxenutbildningen kommande år är att fortsätta utveckla och erbjuda kombinationsutbildningar till nyanlända. Kombinationsutbildningar syftar till att förkorta vägen till arbete för nyanlända genom att eleven studerar svenska språket och ett yrke samtidigt. Kombinationsutbildningar inom komvux är utbildningar där sfi eller svenska som andraspråk kombineras med en yrkesutbildning på gymnasial nivå.

6 Skollagen 20 kap. 2 §

7 Skollagen 20 kap. 1 §

ÖVERGRIPANDE AKTIVITETER

- Trygg och tillgänglig lärmiljö erbjuds för alla elever som en integrerad del av undervisningen och är alla professioners gemensamma ansvar.
- Utbildningen organiseras så den främjar den sociala sammanhållningen bland alla elever.
- Elevhälsa är ett område som alla medarbetare aktivt tar ansvar för, inte en avgränsad aktivitet för elevhälsoteamen.
- Varje elev som riskerar betyget F ska tidigt uppmärksammas och få den hjälp hen behöver.
- Fortsätta det påbörjade arbetet med att säkerställa kvalitativa överlämningar mellan skolor och skolformer.
- Kartlägga matematikundervisningen i syfte att framarbete konkreta förslag på vilka insatser som behövs för att höja måluppfyllelsen i ämnet.
- Skolbiblioteken ska aktivt bidra och stötta så att eleverna får fördjupade kunskaper i att agera källkritiskt i digitala miljöer samt användas som en del i undervisningen för att stärka elevernas språkliga förmåga.
- Komvux utformas så den blir en bas för kompetensförsörjningen för det regionala arbetslivet genom att följa arbetsmarknadens behov och dimensionera utbildningen efter efterfrågan.
- Komvux organiseras så att kurser på olika nivåer kan kombineras med andra kurser på Kunskapsnavet samt att studierna kan kombineras med föräldraledighet, arbete eller praktik.
- Informera sökande till komvux om möjligheterna till studiemedel, studiestartsstöd och omställningsstudiestöd.
- Skolorna involverar KAA-handläggaren i det förebyggande arbetet med att minska avbrott.

MÅL

- Eleverna på nationella program i gymnasieskolan ska lyckas bättre i sina studier jämfört med riket. (GY, del- och årsredovisning). Målet är nått när andelen elever som uppnår examen är högre än riket och genomsnittlig betygspoäng för elever med examen är högre än riket (analyseras på programnivå).
- Eleverna i komvux på gymnasial nivå ska lyckas bättre i sina studier jämfört med riket. (VUX, del- och årsredovisning) Målet är nått när andelen avslutade kurser med minst betyget E är högre än riket och genomsnittlig betygspoäng på avslutade kurser är högre än riket inom komvux på gymnasial nivå.
- Skolornas EHT-process ska gynna lärandet för alla elever med behov av stöd. (GY, del- och årsredovisning). Målet är nått när alla elever som riskerar att inte nå examen uppmärksammas av skolans elevhälsoteam och erbjuds stöd av skolan olika professioner.
- Andelen avbrott ska vara mindre än föregående år (GY/GYSÄR/VUX, årsredovisning).
- Minst 30 procent av gymnasieeleverna driver ett UF-företag (GY, årsredovisning).
- Eleverna utvecklar sin förmåga att agera källkritiskt i digitala miljöer och stärker den språkliga förmågan (GY/GYSÄR, årsredovisning). Målet är nått när skolornas sammanvägda analys, av arbetet med källkritik och språkliga förmåga, visar att eleverna är stärkta i detta.

Normer, värden och inflytande

En skola fri från våld är det självklara målet för förbundet. Trygghet, förutsägbarhet och studiero i en god lärmiljö utgör en förutsättning för alla elevers lärande. En skolmiljö där elever, lärare och medarbetare känner ett gemensamt ansvar för arbetsmiljön lägger en god grund både för skolans breda demokrati, värdegrunds- och kunskapsuppdrag.

Skolorna har bra strukturer kring trivselskapande arbetsmetoder och hur de bemöter elever, skapar trygghet i klasserna och på skolorna. Utgångspunkten är att alla ska kunna delta i dessa aktiviteter på lika villkor oavsett förutsättningar och bakgrund. Det är av största vikt att arbete fortgår under 2023 och framöver, samt att fördjupande analyser genomförs för att säkerställa fortsatt trygghet och trivsel. Förbundet ska vara en aktiv part i möten med det brottförebyggande rådet i Kalmar och sociala insatsgruppen i Kalmar, SSPF⁸ i Borgholms och Mörbylånga kommuner samt Förebyggande teamet i Torsås. Då samverkan utifrån ett trygghets- och inkluderingsperspektiv skapar utgångspunkt för att identifiera gemensamma behov i våra medlemskommuner. Tryggheten i skolorna kommer stärkas i och med införandet av ett nytt larmsystem och

⁸ Samverkan mellan skola, socialtjänst, polis och fritid (SSPF).

utbildning i hur medarbetare och elever ska agera vid pågående dödligt våld (PDV) och hot.

I arbetslagen på skolorna ska medarbetare arbeta aktivt med att uppmärksamma och åtgärda situationer som påverkar tryggheten negativt i skolan. Medarbetare ska agera direkt om de får kännedom om att elever har utsatts för kränkningar. Om det finns tecken på otrygghet, exkludering, mobbning vidtar medarbetarna åtgärder enligt fastställda förbundsgemensamma rutiner. Det finns etablerade och gemensamma rutiner för arbetet och medarbetarna har en samsyn kring förhållningssätt och bemötande. Medarbetarna reagerar direkt om de får kännedom om att elever har utsatts för kränkningar.

Under läsåret 22/23 har förbundet påbörjat ett arbete med ett övergripande elevforum. I elevforumet träffas elever från förbundets olika gymnasieskolor och program för att diskutera olika teman som är aktuella för förbundets utveckling. Ett centralt tema

En skola fri från våld är det självklara målet för förbundet



under 22/23 är trygghetsfrågor och hur vi tillsammans kan fortsätta att utveckla frågor kring trygghet för att fortsatt bibehålla en trygghet och säker skolverksamhet.

Under läsåret 22/23 gör gymnasieförbundet en satsning på att implementera ”Mentors in Violence Prevention” (MVP). MVP är ett program som inte är till för att lösa akuta problemsituationer, utan handlar om att göra breda och tidiga insatser för att förebygga våld och kränkningar. MVP är ett program anpassat till skolan för att minska våld bland unga.

Förbundet kommer att fortsätta stödja bra och, för verksamheten, angelägna idéer och förslag genom den så kallade verksamhetsutvecklingsfonden. Under 2023 kommer projekt med trygghet som fokus att särskilt prioriteras.

Skolan ska vara en miljö som är fri från alkohol, narkotika, dopningsmedel, tobak och spelmissbruk. Skolorna ska verka för:

- en så sen alkoholdebut som möjligt
- nolltolerans mot användning av narkotika och dopningsmedel
- största möjliga begränsning av tobaksanvändning
- att förebygga spelberoende.

Kalmarsunds gymnasieförbund ska varje år anpassa sina aktiviteter till den aktuella problembilden genom att genomföra insatser utifrån gällande ANDTS-policy⁹. Förbundets ANDTS-samordnare har ett uppdrag att tillsammans med ANDTS-coacher på respektive gymnasieskola arbeta förebyggande med ANDTS-frågor.

Lärare ska utgå från att eleverna kan och vill ta ett personligt ansvar för sitt lärande. Lärare ska svara för att alla elever får ett verkligt inflytande i undervisningen på arbetsätt, arbetsformer och innehållet utifrån kursernas beslutade centrala innehåll. Det innebär också att låta eleverna pröva olika arbetsätt och arbetsformer, samt att eleverna får vara med i att planera och utvärdera undervisningen. Då får de goda förutsättningar att ta till sig kunskaper och växa i sitt lärande¹⁰.

Utvärderingen är också en viktig kunskapskälla för läraren som utifrån denna kan reflektera över sin praktik och utveckla sin metodik. Undervisningen ska ge alla elever oavsett bakgrund förutsättningar för att delta i samhället och utveckla sin förmåga att ta personligt ansvar. Förbundet kommer att vidareutveckla formerna för elevdemokrati på olika nivåer alltifrån klassrummet till möten mellan

direktionens politiker och elevföreträdare. Varje elev ska genom egen ansträngning och delaktighet, utifrån sina förutsättningar, ta ansvar för sitt lärande för att bidra till en god arbetsmiljö. Eleven ska även visa respekt och hänsyn mot skolans medarbetare och andra elever som en del av det gemensamma ansvaret för arbetsmiljön på skolan¹¹. Skol- och klassrumsklimatet ska präglas av respekt och gott bemötande eftersom detta är centralt för elevernas lärande.

I Kalmarsunds gymnasieförbund ska personer oavsett könsidentitet behandlas likvärdigt, ha samma rättigheter, möjligheter och skyldigheter. Elever och medarbetare ska känna trygghet och lika värde. Gymnasieförbundet uppmärksammar hbtqi-perspektivet i elevernas utbildning och genom riktade aktiviteter för att öka kunskapen om hbtqi för såväl elever som medarbetare. Hbtqi, ett paraplybegrepp för homosexuella, bisexuella, transpersoner, personer med queera uttryck och identiteter och intersexpersoner.

Kalmarsunds gymnasieförbunds vision för jämställdhetsarbete: Kalmarsunds gymnasieförbund är en jämställd organisation vilket skapar en effektiv och attraktiv verksamhet.

Vidare står förbundet för att kvinnor, män och personer med annan könsidentitet ska behandlas likvärdigt, utan förutfattade meningar kring kön. Elever och medarbetare ska känna trygghet och lika värde. Kvinnor, män och personer med annan könsidentitet har samma rättigheter, möjligheter och skyldigheter. Kalmarsunds gymnasieförbund, som utbildare och arbetsgivare, arbetar aktivt med att främja lika rättigheter samt lika möjligheter och skyldigheter för kvinnor, män och annan könsidentitet.

Jämställdhetsarbete är både mål och medel för att lyckas med ett långsiktigt främjande och förebyggande trygghets- och inkluderingsarbete. I arbetet för ökad jämställdhet arbetar förbundet med att aktivt motverka diskriminering utifrån diskrimineringslagens två diskrimineringsgrunder kön och könsöverskridande identitet eller uttryck. Var och en ska kunna utvecklas utifrån sina egna förutsättningar och inte styras eller begränsas av stereotypa föreställningar om kvinnor respektive män samt kulturella normer kopplade till könen. Kalmarsunds gymnasieförbund accepterar inte diskriminering, trakasserier eller sexuella trakasserier och det ska råda nolltolerans. Alla ska kunna gå till en arbetsplats som präglas av trygghet och respekt.

⁹ GYF ANDTS – Policy för alkohol, narkotika, dopningsmedel, tobak och spel.

¹⁰ Skolverket (2013) Forskning för klassrummet. Vetenskaplig grund och beprövad erfarenhet i praktiken.

¹¹ Läroplan för gymnasieskolan, 2.3 Elevernas ansvar och inflytande, Mål

ÖVERGRIPANDE AKTIVITETER

Vidareutveckla förutsättningar för elever att få inflytande och delaktighet i utbildningens utformning för att skapa en kultur som utvecklar elevernas möjligheter till ett aktivt samhälls-engagemang nu och i framtiden.

Säkerställa att det skapas forum och avsätts tid för elevinflytande på alla nivåer.

Vid tecken på otrygghet, exkludering, kränkande behandling vidtar medarbetarna omedelbart åtgärder enligt förbundets rutiner.

Riktade aktiviteter för att öka kunskapen om hbtqi för såväl elever som medarbetare genomförs.

Riktade aktiviteter för att öka kunskapen i ANDTS-frågor för såväl elever som medarbetare genomförs.

Riktade aktiviteter för att öka kunskapen i frågor som rörsexualitet, samtycke och relationer för såväl elever som medarbetare genomförs.

Vidareutveckla samarbetet kring trygghetsarbetet med Regionen i Kalmar län, polis och socialtjänst i medlemskommunerna och andra berörda aktörer.

MÅL

- Eleverna känner sig trygga i skolan. (GY/GYSÄR/VUX, del- och årsredovisning). Målet är nått när andelen positiva svar på frågan ”Känner du dig trygg i skolan?” är högre än genomsnittet i riket.
- Andelen elever som upplever sig kränkta ska minska (GY/GYSÄR/VUX, del- och årsredovisning). Målet är nått när andelen elever som svarar ja på frågan ”Har du någon gång under läsåret blivit utsatt för kränkning eller mobbning på din skola eller APL-plats/praktikplats?” inte överstiger medelvärdet på resultaten från de 4 senaste åren - 7,3 procent.
- Eleverna upplever att det råder arbetsro på lektionerna. (GY/GYSÄR/VUX, årsredovisning) Målet är nått när andelen positiva svar på frågan ”Hur ofta är det arbetsro på lektionerna?” är högre än genomsnittet i riket.
- Eleverna upplever att bemötandet mellan eleverna i skolan är bra. (GY/GYSÄR/VUX, årsredovisning). Målet är nått när andelen positiva svar på frågan ”Hur tycker du att eleverna bemöter varandra i skolan?” är högre än genomsnittet i riket.
- Eleverna ska känna att de har inflytande över utbildningen. (GY/GYSÄR/VUX, årsredovisning). Målet är nått när andelen positiva svar på frågan ”Hur mycket tycker du att ni elever får vara med och påverka hur ni ska arbeta på lektionerna?” är högre än genomsnittet i riket.
- Elever ska ha en god kännedom om ANDTS påverkan på individer. (GY/GYSÄR, årsredovisning). Målet är nått när skolornas sammanvägda analys av arbetet med ANDTS och resultatet på trivselenkäten visar att eleverna har god kunskap.
- Elever ska ha en god kännedom om hbtqi (GY/GYSÄR/VUX, årsredovisning). Målet är nått när skolornas sammanvägda analys av arbetet med hbtqi och resultatet på trivselenkäten visar att eleverna har god kunskap.

En skola på vetenskaplig grund och beprövad erfarenhet

I och med att utbildningen inom förbundets skolor ska bedrivas på vetenskaplig grund och beprövad erfarenhet ställer det krav på både undervisningens innehåll och metoder. Syftet är att undervisningen ska utvecklas och hålla god kvalitet och därmed resultera i en ökad måluppfyllelse hos förbundets elever. Kollegialt lärande, gemensam analys och utvärdering av undervisningen är nyckelfaktorer för att utveckla skolan¹². Det är viktigt att skolans alla professioner utvecklar ett gemensamt lärande genom förbättrat samarbete, klassrumsobservationer, gemensamma rutiner, flexibel organisation och kollegiala samtal.

För att medarbetare i förbundet ska kunna bedriva sitt arbete på vetenskaplig grund krävs ett kritiskt förhållningssätt där varje anställd kontinuerligt tar del av nya vetenskapliga rön och planerar, genomför och utvärderar sitt arbete utefter dem. Förutsättningar för att skolans medarbetare får möjlighet till kollegialt lärande och att utveckla sina kunskaper och färdigheter skapas av närmaste chef.

Kalmarsunds gymnasieförbund har valt att definiera det kollegiala lärandet som: professionsutveckling där kolleger genom strukturerat samarbete tillägnar sig kunskap i den dagliga praktiken samt medför en varaktig förändring i arbetet för ökad måluppfyllelse för förbundets elever. Utifrån utvärderingar konstaterar vi att det finns ett behov av att utveckla det kollegiala lärandet mellan förbundets skolor.

Förbundet har inrättat ett stort antal tjänster för förstelärare¹³ och det är viktigt att funktionen används strategiskt för utvecklingsarbetet, både på den egna skolan och på andra skolor i förbundet. Det är angeläget att tydligt synliggöra förstelärarens roll i utvecklingsorganisationen och vilka förväntningar uppdraget innebär, exempelvis när hen ansvarar för och förväntas leda sina kollegor i utvecklingsarbetet. Den önskade effekten av ökad transparens i förstelärarnas uppdrag är att det ska leda till ökad förståelse och acceptans ute i verksamheterna. I ett vidare perspektiv så är förhoppningen att det blir tydligt för alla att uppdragen planeras och fördelas utifrån elevernas förutsättningar och behov.



Skickliga och engagerade lärare är de viktigaste förklaringsfaktorerna till varför eleverna når goda resultat i skolan. När lärarna väl lever upp till en viss kompetensbeskrivning har förbundet som mål att de ska kunna ansöka om att bli erkända som erfarna och meriterade lärare. För att uppfylla detta mål och därmed även stärka läraryrkets status och attraktivitet och på sikt säkra tillgången till kompetenta lärare, fortsätter förbundet satsningen med ett lokalt professionsprogram för gymnasieförbundets lärare. Professionsprogrammets syfte är att det ska bidra till ökad kvalitet i utbildningen genom att stimulera lärare att utveckla sin pedagogiska och ämnesdidaktiska kompetens samt uppmuntra skolorna att skapa goda förutsättningar för pedagogisk utveckling. Programmet är tänkt att ge förbundets lärare möjligheter att utvecklas i sina lärarroller, både individuellt och i grupp. Professionsprogrammet ska säkerställa en stärkt undervisning och bidra till positiva effekter på elevers kunskapsresultat.

Lärocoacher inom Kalmarsunds gymnasieförbund verkar skolövergripande inom förbundet i syfte att utveckla undervisning och lärares förhållningssätt som i sin tur ska leda till ökad måluppfyllelse hos förbundets elever. Utvecklingsarbetet har fokus på att hitta sätt att planera undervisning som fungerar för alla elever. Arbetet kan också handla om att öka elevernas motivation till kunskapsinhämtning eller hur det går att göra för att få eleverna mer aktiva i lärprocesserna. Lärocoacherna ska erbjuda möjligheterna till fördjupade samtal med analys och reflektion som utgår från den enskilde lärarens undervisning. Lärocoachernas roll är att initiera samtal utifrån konkreta lektionssituationer med fokus på olika pedagogiska utmaningar.

¹² Hattie, J (2014) Synligt lärande.

¹³ Kallades tidigare för särskilt yrkesskickliga lärare (SYL)

ÖVERGRIPANDE AKTIVITETER

Utveckla en medveten strategi av utvecklingsinsatser som vilar på vetenskaplig grund och beprövad erfarenhet

Alla medarbetare deltar i kollegialt lärande för att utveckla kunskaper och färdigheter och för att bidra till en varaktig förändring i arbetet för ökad måluppfyllelse för förbundets elever.

Förstelärare och lektors uppdrag ska stärka förbundets professionella utveckling.

Fortsätta satsningen på att utveckla undervisningen genom förbundets professionsprogram.

MÅL

- Förstelärare och lektors insatser ska stärka lärarnas lärande och skolornas utvecklingsarbete (GY/GYSÄR/VUX, årsredovisning). Målet är nått när skolorna kan visa på att förstelärarna och lektor har stärkt lärarnas lärande och skolornas utvecklingsarbete.
- Det kollegiala lärandet med analys, gemensam reflektion, dokumentation och systematiskt utvecklingsarbete ska öka. (GY/GYSÄR/VUX, årsredovisning). Målet är nått när skolorna kan visa på att det kollegiala lärandet har ökat.

Budget 2023 och planering 2024-2025



God ekonomisk hushållning

Enligt kommunallagen ska kommuner och landsting ha en god ekonomisk hushållning i sin verksamhet. Balanskravet innebär att kommuner och landsting skall upprätta en budget för varje kalenderår så att intäkterna överstiger kostnaderna. Utöver balanskravet ska dock fullmäktige/direktionen fatta beslut om riktlinjer för god ekonomisk hushållning för den kommunala verksamheten. För verksamheten ska anges mål och riktlinjer som är av betydelse för en god ekonomisk hushållning. För ekonomin ska anges de finansiella mål som är av betydelse för densamma och för den finansiella beredskapen.

Den absolut största utmaningen för förbundet är de höga kostnadsökningarna som förbundet ser framöver. Den snabba uppgången i inflationstakten 2022 medför att prisbasbeloppet år 2023 kommer att höjas med 6 procent och ovanligt stora prishöjningar märks för det stora flertalet av varor och tjänster. Därtill kvarstår höga energipriser och livsmedelspriser. Den enskilt största kostnadsökningen mellan budgetåren består dock av ökade kostnader för avtalspensioner som beräknas öka med 22 mkr till år 2023. Den

kraftiga ökningen beror främst på inflationsuppgången men även på premiehöjningar i det nya pensionsavtalet och löneökningar under pandemin.

Kalmarsunds gymnasieförbund har tack vare goda resultat de senaste åren upparbetat en resultatutjämningsreserv om 20 mkr för att använda vid mindre gynnsamma ekonomiska år. Gymnasieförbundet kalkylerar med att behöva nyttja medel ur denna under 2023 på grund av de ökade pensionskostnaderna som förutspås kopplat till nytt pensionsavtal och den ökade inflationen. Enligt riktlinjerna för RUR så kan medel redan vid budgeteringstillfället reserveras för att klara en budget i balans. 15,6 mkr av reserven är därmed ianspråktaga inför år 2023.

Plan för resultat			
	2023	2024	2025
Årets resultat enligt resultaträkningen	-15,6	-14,0	4,5
Disponering, RUR	15,6	0,0	0,0
Balanserat resultat	0,0	-14,0	4,5

I ett längre perspektiv innebär det att förbundet inte kommer att kunna budgetera för en budget i balans utan ett ökat samarbete med medlemskommunerna

alternativt genom stora besparingar som kommer att påverka den pedagogiska verksamheten negativt.

Finansiella mål

SOLIDITETSMÅL

Soliditeten visar hur stor andel av förbundets tillgångar som är finansierade med eget kapital. Målet är i budget 2023 att den under planeringsperioden inte ska understiga ett medel om 15%. Målet har i tidigare års budget varit att soliditeten ska öka under planeringsperioden men med de ekonomiska förutsättningar som nu råder finns inget värde med ett sådant mål. Förbundet behöver fokusera på att hålla en acceptabel ekonomisk nivå och inte sträva efter att stärka balans och resultatbudget med minskad kvalitet i verksamheten som eventuell befarad följd.

Plan för soliditetsmål

2023	2024	2025	Medel 2023/2025
24,2%	16,1%	19,4%	19,9%

Under planeringsperioden ska soliditeten inte understiga ett medel om 15 procent.

Fram till 2023 har soliditetsmålet för förbundet även inneburit att soliditeten ska öka även inklusive ansvarsförbindelsen. Men då förbundet under åren 2021 och 2022 har avsatt medel till pensionskapitalförvaltning i KLP motsvarande summan av ansvarsförbindelsen så upphör denna del av soliditetsmålets nytta.

LIKVIDITETSMÅL

Förbundets mål gällande likviditeten, det vill säga den kortsiktiga betalningsförmågan, anger att likviditets-saldot i genomsnitt över året ska överstiga en månads genomsnittliga utbetalningar.

Plan för likviditetsmål

	2023	2024	2025
Årets Likviditetssaldo genomsnitt >	74,7	73,9	69,8
En månadsutbetalning	66,9	68,9	69,2
Positivt resultat = målet uppnått	8	5	0,6

INVESTERINGSMÅL

Självfinansieringsgraden visar i vilken mån förbundet lyckas finansiera sina investeringar med egna medel, det vill säga med sitt resultat och/eller med hjälp av försäljningar/avskrivningar. Förbundets mål är att 50



procent av investeringarna ska vara självfinansierade under planeringsperioden.

Plan för investeringsmål

	2023	2024	2025	Totalt
Resultat	0,0	-14,0	4,5	-9,4
Avskrivning/försäljning	7,8	8,1	8,1	24,0
Utrymme	7,8	-6,0	12,7	14,6
50% av årets investeringar	5,5	5,0	4,0	14,5
Positivt resultat = målet uppnått				0,1

Driftsbidrag från medlemskommuner 2023-2025

Budgetförslag inför år 2023 utgår från 2022 års budget inklusive löneökningar samt justering för ökning av antalet 16–19 åringar och förändringar av statsbidrag.

Jämfört med det antal 16-19 åringar som legat till grund för 2022 års budget beräknas antalet öka med 118 till 4 528. Med hänsyn till denna prognos ökar därmed budgeten med 11 974 tkr inför nästa år.

Till detta kommer justering för statsbidrag som ingår i anslaget för kommunalekonomisk utjämning och som omfattar bidrag till gymnasie- och komvux-verksamhet. För statsbidrag som omfattar gymnasie- och komvuxverksamhet beräknas bidragen enligt den totala befolkningsprognosen för varje kommun.

För statsbidrag som fördelas mellan grundskola och gymnasieverksamheten beräknas de procentuellt efter andel 6-15 åringar i förhållande till andel 16-19 åringar för varje kommun.

I budget 2023 har gymnasieförbundet först reducerat de statsbidrag som gällde för året 2022 med 2 430 tkr för att sedan justera med de aktuella statsbidragen för år 2023. Utfallet för statsbidragen, både för komvux och för gymnasiet, innebär sammantaget en utökning av medlemsbidraget med 4 784 tkr inför 2023.

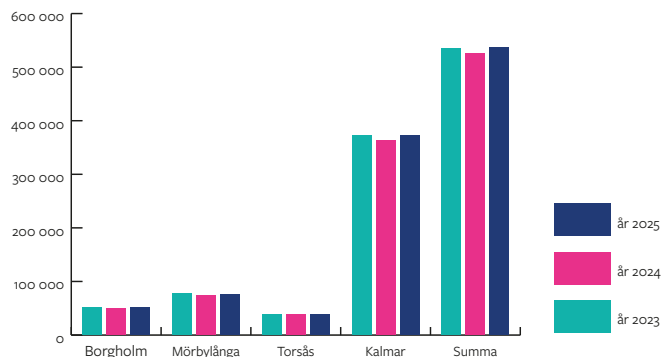
Utfallet för enbart gymnasiet innebär dock, precis som föregående år, ett negativ utfall eftersom statsbidraget för effektiviseringen av gymnasieskolan fortfarande kvarstår som ett minusbelopp. För år 2024 beräknas statsbidragen minska med 98 tkr till 4 686 tkr. För år 2025 har staten inte lämnat några uppgifter om statsbidragen men det borde ligga på samma nivå som för 2024.

STATSBIDRAG SOM OMFATTAS ÅR 2023

- Rätt till komvux
- Planering med mera av gymnasial utbildning
- Validering av nationell struktur
- Införande av aktivitetskrav komvux
- Tydligare krav grundvux
- Tydligare krav komvux
- Nationella prov komvux
- Statsbidrag via kommuner (vux)
- Lärarlegitimation
- Stärkta förutsättningar för elever med vissa funktionsnedsättningar (SOU 2011:30)
- Nya skollagen
- Rektorsutbildning
- Skolkostnadsutredningen
- Ämnesbetyg
- Nationella prov
- Stärkta skolbibliotek
- Stärkt elevhälsa
- Allsidig social sammansättning
- Den nya gymnasiesärskolan
- Ungdomar utanför gymnasieskolan
- Effektiviseringar nya gymnasieskolan
- Genomströmning gymnasieskolan
- Branschskolor
- Kartläggning av nyanlända elevers kunskaper
- Modersmål finska och jiddisch

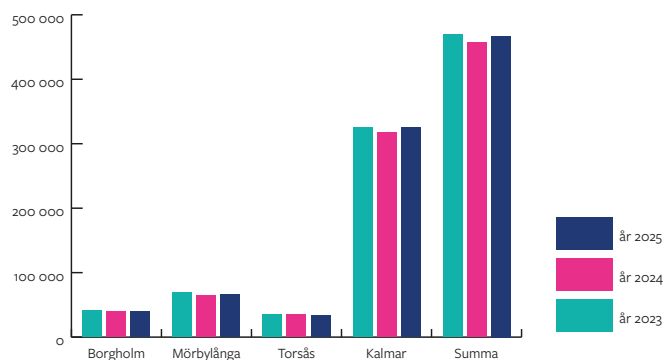


TOTALT DRIFTSBIDRAG



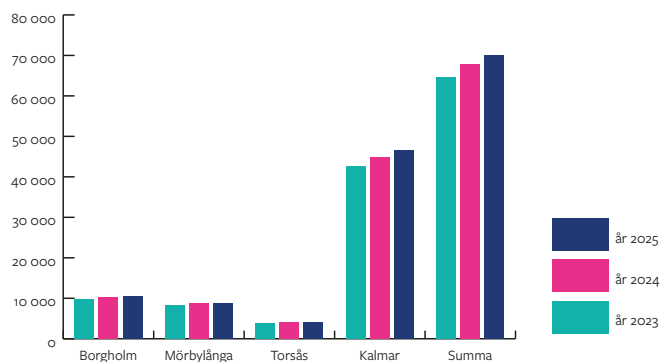
Borgholm	Mörbylånga	Torsås	Kalmar	Summa
50 892	75 469	37 962	372 794	537 116
50 002	73 642	38 588	362 614	524 845
50 579	76 869	39 153	367 387	533 988

GYMNASIESKOLA DRIFTSBIDRAG



Borgholm	Mörbylånga	Torsås	Kalmar	Summa
40 309	66 633	33 934	326 210	467 086
39 680	64 948	34 627	317 685	456 939
40 730	68 635	35 401	324 729	469 495

VUXENUTBILDNING DRIFTSBIDRAG



Borgholm	Mörbylånga	Torsås	Kalmar	Summa
10 583	8 835	4 028	46 584	70 030
10 322	8 695	3 961	44 929	67 906
9 849	8 234	3 752	42 658	64 493

Beskrivning av budgetsystemet

Från och med höstterminen 2005 tillämpar Kalmarsunds gymnasieförbund en programrelaterad elevpeng enligt nedanstående beskrivning. 2015 inkluderades även gymnasiesärskolan och introduktionsprogrammen.

Den av Skolverket beslutade riksprislistan (senast kända) för fristående skolor används som fördelningsnyckel när budgetramarna fördelas till enheterna. Beloppen som anges i prislistan kan både bli högre och lägre för enheterna inom Kalmarsunds gymnasieförbund, då de endast används som fördelningsnyckel. Introduktionsprogrammen ingår inte i riksprislistan och för gymnasiesärskolan finns enbart ett genomsnittligt grundbelopp angivet. Kalmarsunds gymnasieförbund har därför tagit fram specificerade belopp för dessa verksamheter. Yrkesintroduktionen tilldelas ett genomsnitt av yrkesprogrammets elevpeng. Yrkesintroduktionen som riktar sig mot fordonsprogrammet får fordonsprogrammets elevpeng. Var femte år sker en översyn av de övriga introduktionsprogrammets specificerade belopp och däremellan sker en årlig korrigeringsfaktor från gymnasiets nationella program.

Justering görs efter meritvärde, 5-15 %. Detta bör ge kompensation för svagpresterande elever på nationella program.

- Meritvärde 70 - 120 = ger 15 % mer i bidrag.
- Meritvärde 120,5 - 155 = ger 10 % mer i bidrag.
- Meritvärde 155,5 - 190 = ger 5 % mer i bidrag.

För de som blivit antagna med programinriktat val (IMV) till ett nationellt program samt elever som fått dispens i engelska tilldelas ett extra stöd. Ytterligare ett tillägg fördelas till elever som går en nationellt godkänd idrottsutbildning (NIU).

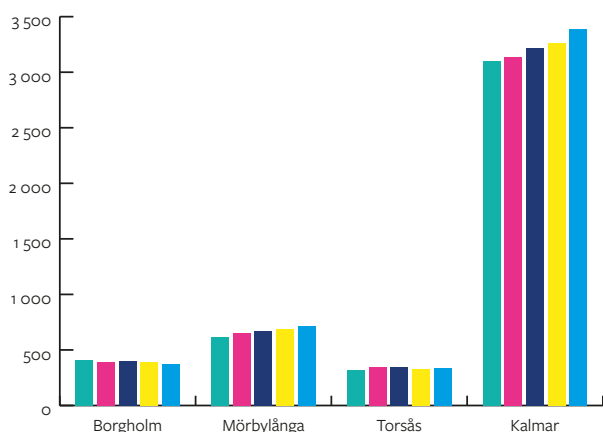
Den 15:e september sker en elevavräkning som stäms av mot antalet budgeterade elever. Förändringen enererar en budgetjustering utifrån årets elevpeng.

För Restaurang & Café räknas budgetramen upp för löner och övriga kostnader samt intäkter enligt de procentsatser som tilldelas gymnasieförbundet. En justering görs sedan med förändringen av antalet elever inom dess upptagningsområde. Avstämning sker en gång per år den 15 september.

Nedanstående verksamheter undantas från elevpengen:

- Förtroendevalda
- Förbundskansliet
- Restaurang & Cafe
- Elevresor
- Inackorderingstillägg
- Interkommunala ersättningar
- Gemensam kompetensutbildning
- Ungdomsmottagningen
- Förändring av semesterlöneskuld (budgeteras centralt)

UTVECKLINGEN AV 16-19 ÅRINGAR



	Borgholm	Mörbylånga	Torsås	Kalmar
år 2025	378	720	338	3 391
år 2024	393	689	330	3 259
år 2023	398	667	348	3 222
år 2022	389	651	350	3 138
år 2021	406	615	321	3 105

DIMENSIONERING AV GYMNASIESKOLORNAS PROGRAMUTBUD

Nedanstående tabell visar antalet platser för nationella program i årskurs 1. Antalet platser i organisationen mellan 21/22 till 22/23 har ökat med 47 st.

Skola	Benämning	Kommun	Org.platser		
			23/24	22/23	21/22
JN	Barn- och fritidsprogrammet	Kalmar	64	32	64
LK	Bygg- och anläggningsprogrammet	Kalmar	60	60	60
ST	Ekonomiprogrammet	Kalmar	192	192	160
LK	El- och energiprogrammet	Kalmar	64	64	64
JN	Estetiska programmet, bild och formgivning	Kalmar	32	32	20
JN	Estetiska programmet, dans	Kalmar	16	16	8
JN	Estetiska programmet, estetik och media	Kalmar	16	18	16
JN	Estetiska programmet, musik	Kalmar	24	26	16
JN	Estetiska programmet, teater	Kalmar	8	8	8
LK	Fordons- och transportprogrammet	Kalmar	24	24	24
ST	Försäljnings- och serviceprogrammet	Kalmar	32	32	32
ST	Försäljnings- och serviceprogrammet med profil asperger	Kalmar	5	3	3
LK	Hantverksprogrammet*	Kalmar	32	32	32
JN	Hotell- och turismprogrammet	Kalmar	14	14	0
JN	Naturvetenskapsprogrammet	Kalmar	32	32	32
LK	Naturvetenskapsprogrammet	Kalmar	96	96	96
JN	Restaurang- och livsmedelsprogrammet	Kalmar	32	32	32
ST	Samhällsvetenskapsprogrammet**	Kalmar	256	256	224
ST	Samhällsvetenskapsprogrammet med profil asperger	Kalmar	6	3	3
LK	Teknikprogrammet	Kalmar	128	128	128
LK	VVS- och fastighetsprogrammet	Kalmar	13	13	13
JN	Vård- och omsorgsprogrammet	Kalmar	32	18	32
Summa			1 178	1 131	1 126

*Antagning på programnivå från 22/23 och tidigare på inriktningsnivå.

** Antagning på programnivå från 22/23 och tidigare på programnivå och profilering.



Interkommunala ersättningar

De interkommunala ersättningarna för år 2023 påverkas av antagningen till två läsår; dels läsåret 2022/2023, dels läsåret 2023/2024. Det budgeterade antalet elever som förväntas gå hos andra huvudmän under 2023 är 803 elever (766 elever, 2022 preliminärt).

Antagningen visar att fler elever från förbundets kommuner söker utbildningar hos andra huvudmän läsåret 22/23, vilket troligtvis medför en högre kostnad 2023. Antal gymnasieelever från andra kommuner som vill studera i förbundets skolor beräknas bli cirka 43 st fler än 2022. Det budgeterade antalet elever som förväntas gå inom gymnasieförbundet, från andra kommuner, under 2023 är 689 stycken.

INTERKOMMUNALA INTÄKTER

Kalmarsunds gymnasieförbund har stort inflöde av gymnasieelever från vissa kringkommuner. Det totala antalet elever från Nybro kommun 2022 är 192 (198 elever, 2021), Oskarshamn kommun 2022 är 57 elever (71 elever, 2021), Mönsterås kommun 2022 är 171 elever (163 elever, 2021), Högsby kommun 2022 43 elever (40 elever, 2021) samt Emmaboda kommun 2022 är 62 elever (71 elever, 2021).

Totalt studerar 646 elever från andra kommuner inom förbundet 2022 (671 elever, 2021). De gymnasieprogram som elever från andra kommuner i första hand söker är estetiska programmet, samhällsvetenskapsprogrammet, teknikprogrammet, ekonomiprogrammet, barn och fritidsprogrammet och bygg- och anläggningsprogrammet. Elever från andra kommuner finns dock på alla program.

Intäkterna budgeteras 2023 till totalt 97,9 mkr inklusive gymnasiesärskolan och AST-enheten.

Elever från andra kommuner som går i förbundets gymnasieskolor:				
	2020	2021	2022	2023
Gymnasieelever	599	599	567	607
AST-elever	32	39	39	39
Gymnasiesärskoleelever	27	33	40	43
Totalt	641	671	646	689

INTERKOMMUNALA KOSTNADER

Elever som studerar i andra kommuner 2022 är 80 stycken (88 elever, 2021). På fristående skolor, belägna i Kalmar kommun, studerar 643 elever under 2022 (566 elever, 2021).

Andra gymnasieutbildningsanordnare än förbundet som elever söker sig till:				
	2020	2021	2022	2023
Studerar i andra kommuner	93	88	80	80
Studerar vid fristående skolor i Kalmar	505	566	643	669
Studerar vid fristående skolor övriga landet	39	39	43	54
Totalt	620	693	766	803

ELEVER HOS ANDRA HUVUDMÄN LÄSÅRET 2023

- 83 % på gymnasieutbildningar i andra kommuner
- 10 % lokala fristående skolor
- 7% på fristående skolor i övriga landet

FÖRÄNDRINGAR INOM DE KOMMUNALA KOSTNADERNA

Inom Samverkan Sydost söker alla elever som första-handssökande. Inom området studerar 49 elever från Kalmarsunds gymnasieförbund, årskurs 1-3, i någon annan kommun preliminärt under 2022 (54 elever, 2021). Samverkan sydost består av Kalmarsunds gymnasieförbund (Borgholm, Kalmar, Mörbylånga, Torsås) och kommunerna Emmaboda, Karlshamn, Karlskrona, Lessebo, Nybro, Olofström, Oskarshamn, Ronneby, Tingsryd och Växjö.

Antalet elever som går på friskolor under 2022 i Kalmar är preliminärt:

- Fria läroverken Kalmar har 130 elever (130 elever, 2021).
- Calmare Internationella Skola har 220 elever (161 elever, 2021).
- Kalmar praktiska gymnasium har 109 elever (93 elever, 2021).
- Hushållningssällskapet har 83 elever (90 elever, 2021) antagningen sköts via Växjö.
- SYAB har 82 elever (74 elever, 2021).
- Dag Hammarsköldsgymnasiet har 20 elever (10 elever, 2021).

Antalet elever som går på friskolor under 2022 utanför Kalmar är preliminärt 43 elever (44 elever, 2021). Det totala kostnaden för 2023 budgeteras till 108,0 mkr. inklusive gymnasiesärskolan och AST-enheten.

Budgetram och driftsbudget 2023

Budgeten inför år 2023 utgår från 2022 års budget inklusive löneökningar samt justering för ökning av antalet 16–19 åringar, förändringar av statsbidrag.

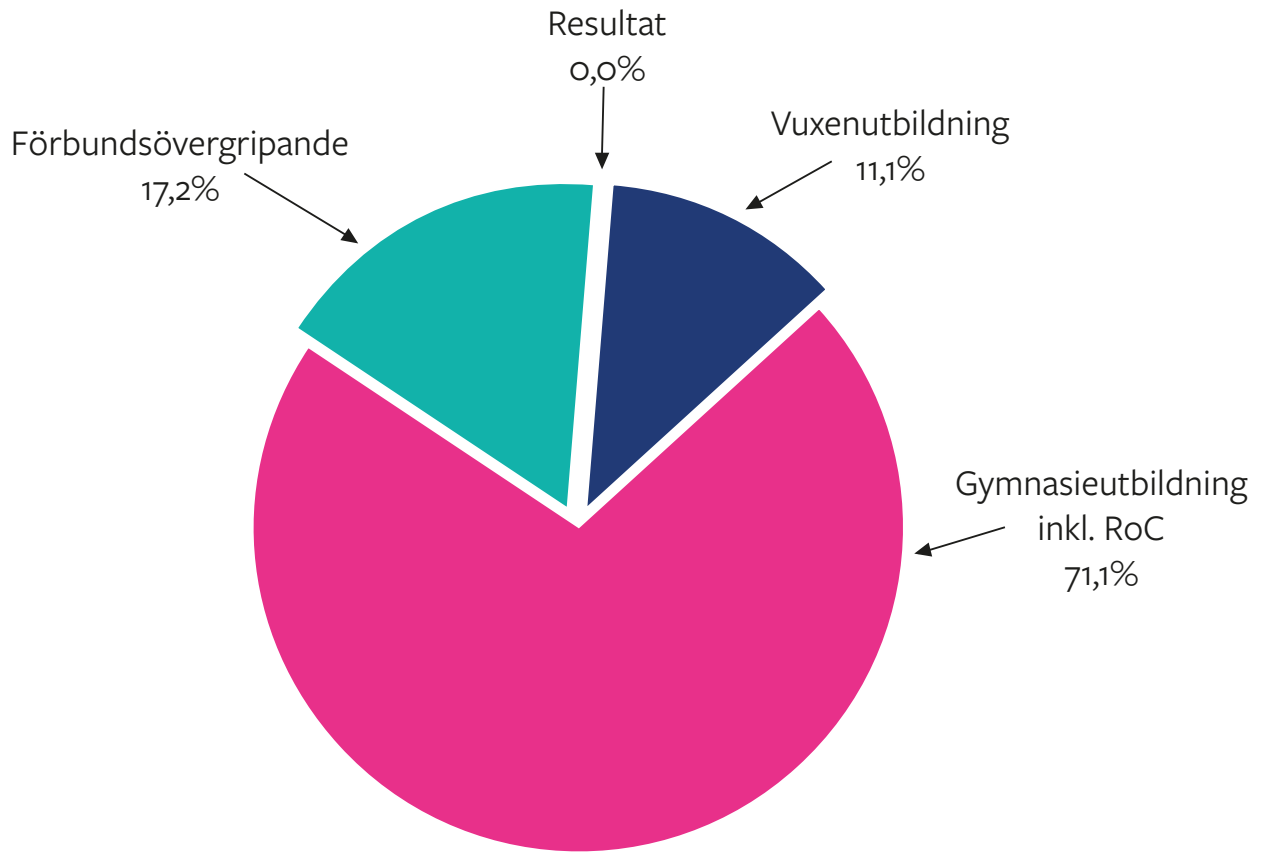
Sammantaget innebär detta en budgetram för år 2023 som uppgår till 533 988 tkr.

Under planeringsperiod för åren 2024 och 2025 fortsätter antalet elever att öka vilket innebär en ökning av medlemsbidraget framöver. Antalet 16-19 åringar beräknas öka med 107 till 4 635 inför budgetåret 2024 för att sedan öka med ytterligare 135 till 4 671 budgetåret 2025.

Prognosen för de kommande tio åren innebär totalt en elevökning med 14 procent. Kalmar och Mörbylånga kommun har en prognostiserad ökning med 19 procent respektive 16 procent. Prognosen för Torsås kommun och Borgholms kommun innebär en negativ befolkningsutveckling på minus 8 procent respektive minus 12 procent.

(tkr)	Budget 2022	Budget 2023
Driftsbidrag från medlemskommunerna		
Gymnasieskola	447 964	469 495
Vuxenutbildning	54 018	64 493
Total summa:	501 981	533 988
Gemensamt		
Gemensamma verksamhetskostnader	-66 198	-94 349
Ers från gymnasieskola och vuxenutbildning	66 198	94 349
Total summa:	0	0
Gymnasieskola		
Lars Kaggskolan	-125 379	-125 486
Stagneliuskolan	-110 063	-114 525
Jenny Nyströmskolan inkl Gymnasiesärskolan	-120 281	-125 168
Restaurang och café	-24 403	-25 554
Ers för gemensam adm	-64 837	-92 967
Total summa:	-444 964	-483 700
Vuxenutbildning		
Axel Weüdelsskolan	-43 496	-54 924
Ölands utbildningscenter, Komvux	-9 161	-9 597
Ers för gemensam adm	-1 361	-1 382
Total summa:	-54 018	-65 903
Resultat		-15 615
Anspråkstagande av resultatutjämningsreserven		15 615
Resultat efter RUR	3 000	0

NETTOKOSTNAD 2023



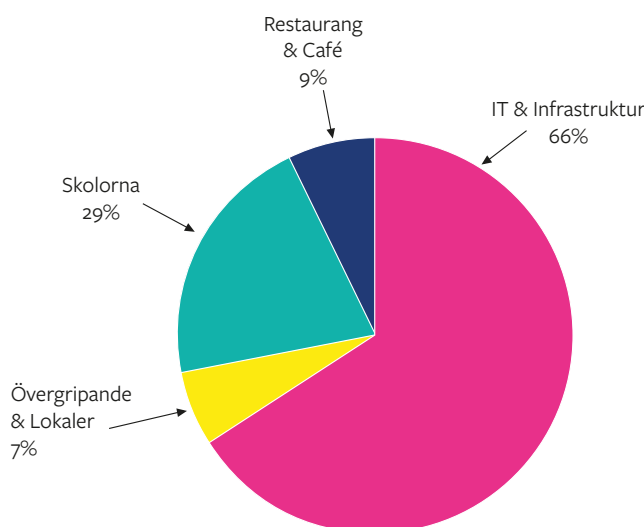
Investeringsbudget 2023

Förbundets investeringsbudget år 2023 uppgår till 11 mkr. Budgeten fördelas internt utifrån enheternas prioriterade behov inom sina verksamheter där den största delen är avsatt för IT och infrastruktur.

Gällande lokaler och fastigheter har vår lokalstrategi i uppgift att samordna och prioritera förbundets investeringar för detta område.

Inom gymnasieverksamheten finns behov av investeringar för stadigvarande läromedel på ett flertal yrkesprogram samt inredning och möblemang till klassrum och gemensamma ytor.

I vuxenutbildningsverksamheten består investeringsbehovet av bland annat utrustning till utbildningar men också utveckling av digitala lärmiljöer samt möblemang.



Resultatbudget

Resultatbudget (tkr)	2023	2024	2025
Verksamhetens intäkter	159 308	159 508	159 508
Verksamhetens kostnader	-664 425	-681 553	-699 398
Pensioner	-48 487	-52 680	-32 415
Avskrivningar	-7 843	-8 059	-8 053
Verksamhetens nettokostn.	-561 446	-582 783	-580 358
Medlemsbidrag	533 988	556 823	572 950
Statsbidrag	13 409	13 409	13 409
Verksamhetens resultat efter statsbidrag	-14 049	-12 551	6 001
Finansiella intäkter	10	10	10
Finansiella kostnader	-1 576	-1 483	-1 355
Årets resultat	-15 615	-14 024	4 656
Disponering RUR	15 615		
Balanserat resultat	0	-14 024	4 656

Finansieringsbudget 2023

Finansieringsbudget (tkr)	2023	2024	2025
Den löpande verksamheten			
Resultat	-15 615	-14 024	4 656
<i>Justering för poster som inte ingår i kassaflödet</i>			
Av- och nedskrivningar av anläggningstillgång	7 843	8 059	8 053
Avsättning pension	458	-270	-354
Övriga poster	998	1 598	0
Ökning (-)/minskning (+) kortfristiga fordringar	14 200	1 533	533
Ökning (+)/minskning (-) kortfristiga skulder	-5 111	12 336	-9 022
Kassaflöde från den löpande verksamheten	2 773	9 232	3 866
Investeringsverksamheten			
Förvärv av materiella anläggningstillgångar	-11 000	-10 000	-8 000
Kassaflöde från investeringsverksamheten	-11 000	-10 000	-8 000
Finansieringsverksamheten			
Ökning (-)/minskning (+) långfristiga fordringar	0	0	0
Medel från finansieringsverksamheten	0	0	0
Årets kassaflöde	-8 227	-768	-4 134
Likvida medel vid årets början	82 904	74 677	73 909
Likvida medel vid årets slut	74 677	73 909	69 775

Balansbudget 2023

Balansbudget (tkr)	Budget	Ekonomisk planering	
	2023	2024	2025
Tillgångar			
<i>Anläggningstillgångar</i>	36 945	38 887	38 834
• materiella tillgångar	36 945	38 887	38 834
<i>Omsättningstillgångar</i>	135 612	133 311	128 644
• kortfristiga fordringar	60 934	59 401	58 868
• likvida medel	74 677	73 909	69 776
Summa tillgångar	172 557	172 198	167 478
Eget kapital, avsättningar och skulder			
<i>Eget kapital</i>	41 826	27 802	32 459
• ingående balans	57 441	41 826	27 802
• årets resultat	-15 615	-14 024	4 656
<i>Avsättningar</i>	3 154	2 884	2 530
• pensioner	3 154	2 884	2 530
• övriga avsättningar	0	0	0
<i>Skulder</i>	127 577	139 914	130 891
• kortfristiga	127 577	139 914	130 891
Summa eget kapital och skulder	172 557	172 198	167 478
Soliditet	24,2%	16,1%	19,4%
Ansvarsförbindelse	29 926	29 315	27 737



**AXEL WEÜDELSKOLAN | JENNY NYSTRÖMSKOLAN | LARS KAGGSKOLAN
STAGNELIUSSKOLAN | ÖLANDS UTBILDNINGSCENTER**

KALMARSUNDS GYMNASIEFÖRBUND | Besöksadress: Stagneliusgatan 14B,
392 34 Kalmar | **Postadress:** Box 865, 391 28 Kalmar | Telefon: 0480-45 15 00
E-post: gymnasieforbundet@gyf.se

gyf.se

